

広報たるみず

コスト74円

TARUMIZU

目指すは、さらりと楽しく読める自治体広報誌

鹿児島県垂水市
2021年（令和3年）
5月1日発行／No.121

5

特集／各課紹介

垂水市新体制



今月のポストカード表面/
みんなで魅力発信
 POST CARD



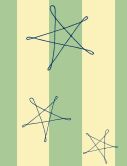
平成 28 年度から、垂水市の魅力発信のために、広報たるみずに「ポストカード」をご用意しました！家族や友人、恋人に送って、垂水市の PR にご協力をお願いいたします！



過去の
絶妙景観



絶妙景観
 垂水市
 Exquisite View
 Second season
 春の陽気に
 つつじ満開



本号
 (5月号)
 絶妙景観



絶妙景観
 垂水市
 Exquisite View
 Second season
 と 島 桜
 の ぼり

〔キリトリ線〕

広報たるみず目次

TARUMIZU
C O N T E S

鹿児島県垂水市
 2021年(令和3年)
 5月1日発行 / No.121

◎今月の表紙 / 国道沿いに、高峠つつじヶ丘公園よりもひと足先に咲くつつじ。普段の光景が色鮮やかに変わる、「道ばたの春」に注目しました。



P 8 特集 / 各課紹介

垂水市新体制

P 5 NEWS / 水之上児童クラブ完成式

安心して過ごせる放課後

P 7 NEWS

**副市長に益山純徳氏が就任
 児童障害者係を分割**

Regular

- P 3 ポストカード
- P 6 シネマ・シネマ
- P 23 食改キッチン
- P 24 絶妙景観
- P 27 たるみず歴史・文化散歩
- P 28 図書館へようこそ！
- P 29 子育てを応援します！
- P 30 まちの話
- P 34 見逃せない！
- P 44 お便り
- P 46 プレゼント
- P 47 うぶ声・おくやみ

市長コラム
**こちら
 市長室**

市長の動きは
 WEB からご覧
 いただけます。



令和3年度がスタートして、1か月がたちました。益山純徳副市長を迎え、新しい課長、異動した職員、新規採用職員を加えた、各課のメンバーを今月号の特集で紹介しています。職員の顔を覚えていただき、気軽に市役所をご利用ください。

4月12日からは、新型コロナワクチン接種において、65歳以上の皆さんの予約がスタートいたしました。国からのワクチン割り当て数の関係もあり「接種できるのか」と、ご心配な方もおられるかと思いますが、接種を希望される方は、必ず接種いただけますので、ご安心ください。

また、今月号のNEWSでも取り上げているとおり、子育て支援の充実として

「水之上児童クラブ」を新設いたしました。年度内には、「牛根児童クラブ」も改修工事が実施される予定です。

4月18日には、道の駅たるみず湯つたり館が16周年を迎えました。これまで約1130万人のお客様にご来場いただいています。皆さんのお力添えにより国内トップクラスの道の駅に育てていただきました。心から感謝申し上げます。

4月25日には、塩田県知事と意見交換をいたしました。現地視察の中で、垂水のウェルネス（健康を身体の側面だけでなく食・温泉などの広範囲な視点から見た健康観）に関するポテンシャルの高さに期待されておりました。ウィズコロナ・アフターコロナ時代を見据え、チャレンジしてまいります。

◎1階市長席は、新型コロナウイルス感染症対策のため、当分の間、中止とさせていただきます。ご理解のほど、よろしくお願いいたします。



1／児童、放課後児童クラブメンバー、工事関係者の皆さま 2／元気に遊びまわる子どもたち 3／チタンコーティングが施された施設内

水之上児童クラブ完成式
安心して
過ごせる放課後

3月19日、水之上小学校敷地内に新築された「水之上児童クラブ」の完成式が行われました。これまでは、小学校隣接地の民家を借用して児童クラブを設置していましたが、児童が放課後に校外に出ることなく安全に過ごすことができるように、学校の敷地内に設置されました。

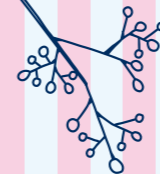
また、この児童クラブは、(株)森建設さんと(有)川畑鉄工さんのご厚意により、感染症対策として、無償で「チタンコーティング」が施され、コロナ禍でも安心して利用できる環境となっています。

完成式では、尾脇市長が「この施設が一番の目的は、児童の皆さんが、安心して放課後の勉強や遊びなどを楽しく、

快適に過ごしていただくことです。新しい児童クラブで、色々な思い出を作っていたいただきたいです。」と話しました。

児童からは、森下海斗さんが代表して、関係者の皆さまへお礼の言葉を伝えました。式が終わると、子どもたちは、興味津々に室内を見て回り、児童クラブのメンバーの方が「もう帰るよ」というと「楽しかった」「まだ帰りたくない」などと、楽しそうに過ごし、大喜びの様子でした。

令和3年度には、牛根児童クラブの改修工事を実施予定です。垂水市では、今後も保護者の皆様が、安心して児童を預けることができる環境づくりに努め、仕事と子育ての両立を支援してまいります。



POST CARD

□□□□ □□□□ □

.....

.....

.....

.....

.....

.....

.....

.....

.....

.....

POST CARD

□□□□ □□□□ □

.....

.....

.....

.....

.....

.....

.....

.....

.....

◎ポストカードは、切り取り線に沿って切り取ってください。

Profile

- 氏名 益山 純徳 (ますやま すみのり)
- 年齢 53歳 (昭和43年2月)
- 経歴 平成2年鹿児島県庁入庁 企画部や保健福祉部、東京事務所 (三菱総合研究所派遣) などの職務を経験。 財政課予算係長、地域政策課主幹兼地域振興係長、保健医療福祉課主幹兼企画調整係長、こども家庭課課長補佐を歴任



▲ 就任式であいさつする益山純徳副市長

職員へは、問題解決のために、スピードを重視して業務に取り組みよう、声が掛けられました。 垂水市では今後も、職員一丸となって業務に取り組んでまいります。

3月に開催された、令和3年第1回垂水市議会定例会において、益山純徳氏を副市長に任命することが同意され、4月1日(木)に就任しました。 同日に開催された就任式で、益山副市長は「これから皆様方と協力しながら、また、県職員としての経験や、シンクタンクに出向した経験も生かしまして、尾脇市長を補佐し、垂水市勢発展のために全力をつくしてまいります」と話しました。

Tarumizu NEWS

副市長に益山純徳氏が就任

ますやま すみのり

企画政策課 秘書広報係 ☎内線 221

Tarumizu NEWS

児童障害者係を分割 子育て支援係・障害福祉係に

福祉課子育て支援係 ☎内線 124 福祉課障害福祉係 ☎内線 127

障害福祉係 主な業務内容

- 1 障害・障害児福祉サービス給付
- 2 地域生活支援事業
- 3 自立支援医療 重度心身者医療費助成事業
- 4 特別障害者手当
- 5 日常生活用具・補装具
- 6 各種障害者手帳に関する業務

子育て支援係 主な業務内容

- 1 認定こども園・保育所等業務
- 2 子ども医療費助成・乳幼児医療費助成・子ども医療給付・ひとり親医療費助成
- 3 児童手当・児童扶養手当
- 4 子ども・子育て支援事業 放課後児童クラブ・子育て支援センター・ファミサポ・利用者支援・特別保育等
- 5 児童虐待・DV対応・家庭児童相談業務

福祉課児童障害者係

は、これまで1つの係で児童福祉と障害福祉業務の2つの分野を担っていましたが、平成27年度に成り立ちました子ども・子育て支援法以降、業務量の増加や複雑化への対応が課題となっていました。 これらの課題を解決し、市民の皆さまのニーズに柔軟かつ適切に対応するために、令和3年4月1日より、福祉課内の児童障害者係を、子育て支援係と障害福祉係に分割しました。 係の分割により、子育て支援業務、障害福祉業務それぞれの進捗管理の円滑化、業務の専門性への対応が可能となり、より決め細やかな市民サービスを提供してまいります。



新しい感動をあなたへ！ シネマクーポンを片手に 鹿児島ミッテ10へLet's go！



新型コロナウイルス感染症 予防に関するご案内

マスク着用をお願い



必ずマスクの着用をお願いします。 マスク未着用の場合は ご入場をお断りさせていただきます。

上映作品は、急遽予定が変更となる場合がございます。ご了承ください。

公開中



アヤと魔女

公開中



るろうに剣心 最終章 The Final

公開5/7金



ヒノマルソウル ~舞台裏の英雄たち~

公開5/14金



ゴジラ VS コング

公開5/21金



いのちの停車場

公開5/21金



地獄の花園

公開5/28金



クワイエット・プレイス 破られた沈黙

公開5/28金



100日間生きたワニ

〔広報担当のシネマのススメ〕

1 キネパス スマートフォンで簡単に映画予約できるアプリを活用！



2 自動発券機

鹿児島ミッテ10では自動発券機でチケットを発券！キネパスをご利用の方はQRコードをかざすだけでチケットを発券できちゃいます！



3 通常料金

◎一般1,800円 ◎大学生1,500円 ◎高校・中学・小人(3歳以上)1,000円 ◎シニア(60歳以上)1,200円

01

鹿児島ミッテ10 シネマクーポン 200円割引

issued by 垂水市役所

有効期限 R03.05.01 ☎ ~ R03.07.04 ☎

※利用対象/一般・大学・中学・小人(3歳以上) ※利用方法/入場(もぎり)の際に係員にお渡しください。 ※有効人数/本券1枚で2名様(※学生は学生証が必要) ※注意事項/①他割引併用不可 ②コピー・WEBからのプリントは利用不可 ③IMAX上映ではご利用いただけません。 ※上映作品は、変更となる場合があります。詳しくは、お問い合わせください。 ◎お問い合わせ先/鹿児島ミッテ10 ☎ 099-812-6662

02

鹿児島ミッテ10 シネマクーポン 200円割引

issued by 垂水市役所

有効期限 R03.05.01 ☎ ~ R03.07.04 ☎

※利用対象/一般・大学・中学・小人(3歳以上) ※利用方法/入場(もぎり)の際に係員にお渡しください。 ※有効人数/本券1枚で2名様(※学生は学生証が必要) ※注意事項/①他割引併用不可 ②コピー・WEBからのプリントは利用不可 ③IMAX上映ではご利用いただけません。 ※上映作品は、変更となる場合があります。詳しくは、お問い合わせください。 ◎お問い合わせ先/鹿児島ミッテ10 ☎ 099-812-6662

03

鹿児島ミッテ10 シネマクーポン 200円割引

issued by 垂水市役所

有効期限 R03.05.01 ☎ ~ R03.07.04 ☎

※利用対象/一般・大学・中学・小人(3歳以上) ※利用方法/入場(もぎり)の際に係員にお渡しください。 ※有効人数/本券1枚で2名様(※学生は学生証が必要) ※注意事項/①他割引併用不可 ②コピー・WEBからのプリントは利用不可 ③IMAX上映ではご利用いただけません。 ※上映作品は、変更となる場合があります。詳しくは、お問い合わせください。 ◎お問い合わせ先/鹿児島ミッテ10 ☎ 099-812-6662

垂水市新体制

令和3年度、垂水市役所の各課の業務内容と職員をご紹介します。元気な垂水づくりに向けて、本年度もよろしくお願いいたします！

教育長部局

教育長

Superintendent of Education



NAME **坂元 裕人** (さかもとひろと)
 生年月日 昭和33年3月16日(63歳)
 就任 平成29年4月

各課

- 18 教育総務課 P18
- 19 学校教育課 P19
- 20 社会教育課 P19
- 21 国体推進課 P21



新規採用職員をご紹介します！

市長部局

市長

Mayor of Tarumizu



NAME **尾脇 雅弥** (おわきまさや)
 生年月日 昭和42年3月17日(54歳)
 就任 平成23年1月

副市長

Deputy Mayor of Tarumizu



NAME **益山 純徳** (ますやますみのり)
 生年月日 昭和43年2月23日(53歳)
 就任 令和3年4月

各課

- 1 総務課 P09
- 2 監査事務局 P10
- 3 企画政策課 P10
- 4 財政課 P11
- 5 会計課 P11
- 6 税務課 P12
- 7 市民課 P12
- 8 選挙管理委員会事務局 P13
- 9 保健課 P13
- 10 福祉課 P14
- 11 生活環境課 P15
- 12 農林課 P16
- 13 農業委員会事務局 P16
- 14 水産商工観光課 P17
- 15 土木課 P17
- 16 水道課 P20
- 17 議会事務局 P20
- 22 消防本部 P20

1 総務課

General Affairs Department

本館2階&本館3階



総務課

業務内容

市民生活を守るため、安心安全なまちづくりに取り組んでいます。また、市役所各課が市民サービスを効率的、効果的に提供できるように業務のサポートに努めています。

安心安全係

台風や大雨時の防災・減災対策、桜島火山活動対策、地域防災計画の見直し、防犯・交通安全の指導および啓発普及等

派遣職員

大隅肝属広域事務組合
 主査 四元 奈々
 鹿児島県かごしまPR課
 主査 感王寺 佳奈

MEMBER

総務課

課長 和泉 洋一
 人事行政係 / 内線 224
 課長補佐兼係長 有馬 孝一
 副主幹 石川 聡
 主査 有馬 英朗
 主査 松元 寛之
 主事補 坂元 陽祐

情報統計係 / 内線 353・357

係長 葛迫 洋
 主査 前田 恭仁子
 主事 白澤 大輔

安心安全係 / 内線 223

主幹兼係長 西川 了助
 主査 小池 誉
 危機管理監 波多江 聡

2 監査事務局

Auditors Secretariat

本館3階



MEMBER

監査事務局 内線 356

局長 福島 哲朗
 副主幹 長友 聡

監査事務局

業務内容

監査事務局は、行政事務全般を法令に基づきチェックする監査委員の職務を補助するために設置されています。

定期監査

財務に関する事務の執行が適正に行われているか、最小の経費で最大の効果をあげているか等の視点から監査を実施します。

例月出納検査

会計管理者が保管する現金の状況は適正か、出納関係書類に不備はないか、違法・不当な支払いがないかどうか毎月検査します。

決算審査

会計の決算書や付属書類の計数が正確であるか、予算執行や事業経営が適正に行われているか等を審査します。

市民の皆様へ

公金が法令等に基づき適正に収納や支出が行われているか、また、財務に係る事務の手続きが適正に行われているか等の視点から、監査を行ってまいります。

3 企画政策課

Planning Policy Department

本館 2階



業務内容
市の政策や地方創生、地域振興などのまちづくりについて、関係課や地域、関係機関と連携して、各施策を推進しています。

秘書広報係 秘書業務と広報（広報媒体、ふるさと納税）によるイメージアップ事業等

政策推進係 政策や地方創生、全庁の政策管理、調整、連携

地域振興係 地域と協働した地域振興計画策定や広域行政、交通政策推進、男女共同参画等

庁舎建設係 現庁舎の耐震診断と新庁舎の在り方等

市民の皆様へ
市民の皆様と共に地域振興を推進し、積極的な広報・周知に努め、市民の皆様のご意見を事業に反映できるよう取り組んでまいります。

MEMBER	
課長	二川 隆志
秘書広報係／☎内線 221・271	
主幹兼係長	羽生 文彦
主査	迫田 和文
主任主事	山元 剛樹
主事	永田 幸秀
主事	福永 幸代
主事補	白澤 このみ
政策推進係／☎内線 245	
課長補佐兼係長	園田 保
主査	市木 秀俊
主査	船間 誠志
主事補	森田 隼人
地域振興係／☎内線 246	
主幹兼係長	吉崎 亮太
主事	石原口 千恵
主事	吉村 浩介
庁舎建設係／☎内線 247	
総括監	園田 昌幸
課長補佐兼係長	堀留 豊
主査	川畑 直紀

5 会計課

Accounts Department

本館 1階



業務内容
会計課は、市公金の支出命令部所（各課）から独立した権限を有し、各課からの会計書類等の審査や出納事務を通じて、市民の貴重な財産である公金等を出納保管する組織です。

法律や予算に基づき適正で効率的な会計事務を執行することを使命としています。

会計係
市税等の収納事務などで市役所各課から納付される現金や納付書の確認および国・県から納入される補助金等の収納事務、各課の支出の支払い事務を主な業務としています。

あわせて、市の貯金にあたる基金の管理、決算の調整を行っています。

市民の皆様へ
市民の皆様には直接的には接する機会の少ない部署ですが、市民の皆さまからお預かりした公金を、大切に保管・管理するために、垂水市の金庫番として、明朗会計に努めてまいります。

MEMBER	
会計管理者兼課長	港 耕作
会計係／☎内線 133・134・154	
課長補佐兼係長	岡山 洋恵
主事	谷川 覚子

4 財政課

Finance Department

本館 2階



業務内容
持続可能な財政基盤の確立のために、歳出管理の徹底や自主財源の確保に努めるとともに、垂水市が所有する財産の確実な管理と有効活用を図ります。

また、市が行う入札事務について、適正に執行してまいります。

財務係
予算編成および予算執行に係る管理、調整に関すること。地方交付税関連事務および市債の借入事務など歳入確保に関すること。

契約管財係
市有財産の管理に関すること。垂水市の事業に係る入札執行に関すること。公用車の管理に関すること。

市民の皆様へ
市民の皆様が安心して生活できるように、健全で持続可能な財政運営に努めてまいります。

また、市有財産の適正管理と売却を含めた有効活用を推進します。

MEMBER	
課長	濱 久志
財務係／☎内線 265	
係長	野元 悟
主査	宮迫 佑治
主査	井之上 鮎美
主任主事	酒匂 直基
契約管財係／☎内線 222	
課長補佐兼係長	永田 正一
主任主事	川畑 健祐
主事補	木場 文那

6 税務課

Taxation Department

本館 1階



市税等の
コンビニ納付・
アプリ決済が
可能になりました。

▲詳しくは市HPから

業務内容
市民生活の安定・向上を図る上で市税等の収入確保は重要です。本課は重大な責務を担っていることを認識し、法令・条例等に基づき適正な賦課・徴収事務を執行し、信頼を得られるよう努めます。

管理収納係 市税等の徴収、滞納整理、収納管理

市民税係 市県民税・法人市民税・軽自動車税等の賦課・調定

固定資産税係 土地・家屋・償却資産の賦課・調定

市民の皆様へ
市税等は、市民の安心・安全な暮らしを守り、発展させるために必要な公共サービスの財源です。今後とも納税へのご理解と納期内納付をよろしくお願ひ申し上げます。

MEMBER	
課長	橋 圭一郎
管理収納係／☎内線 132・136	
係長	大迫 真由美
主査（再任用）	高田 総
主事	肥後 和成
主事	村山 徹
主事補	橋口 拓也
市民税係／☎内線 130・131	
主幹兼係長	山下 明文
主査	下茂 尚太
主任主事	岩元 哲広
主事補	鶴田 成貴
主事補	塩満 一輝
固定資産税係／☎内線 137・155	
係長	山下 智徳
主任主事	田中 由紀
主事	峯元 大輔
主事	壺岐 ゆり恵



9 保健課

Health Department

新館1階
(地域包括ケア係/地域包括支援センター)



新型コロナウイルス関連情報は市HPでご覧になれます。



7 市民課

Citizens Department

&

8 選挙管理委員会事務局

Election Administration Commission

本館1階(相談係・選管事務局/別館1階)

市民課

業務内容

市役所全体の窓口として、個人情報等の厳重な管理のもと、迅速かつ確実なサービス提供を行います。また、市民の生活と健康を守る年金・国保制度については、常に市民の目線に立ち、皆様が安心して生活できるように丁寧かつ分かりやすい窓口サービスに努めます。

■市民係 住民基本台帳管理や住基ネットワークシステム、マイナンバーカード、戸籍、国民年金パスポートの申請交付等

■国保係 国民健康保険被保険者の資格管理や高額療養費等の支給、特定健診・長寿健診の実施、後期高齢者医療保険の手続き

MEMBER	
市民課	
課長	松尾 智信
市民係/☎内線	142・143・144 (市民) 163 (年金)
係長	新屋 亜矢
主査(再任用)	萩原 竹和
主任主事	山元 さゆり
主事	川井田 紗姫
主事	山下 雄輔
主事	迫田 美和
主事補	関 安梨寿

国保係/☎内線	140・160・161
課長補佐兼係長	福元 美子
主査	川畑 正臣
主査	梶原 剛
主査	秋葉 由香里
主事	安樂 光彦
技師	浦元 麻衣
主事補	森田 莉乃

相談係/☎内線	146・162 165 (消費生活相談)
係長	堀留 省吾
主査(併任)	久木田 敬
消費生活相談員	北方 文子

牛根支所/☎	36-2001
主査(再任用)	港 裕幸
新城支所/☎	35-2001
副主幹	中井 薫子
主査(再任用)	野村 玲子

選挙管理委員会事務局	☎内線 226
副主幹(併任)	堀留 省吾
主査	久木田 敬

選挙管理委員会事務局

業務内容

選挙管理委員会の職務執行を補助することを任務としています。国政選挙や地方選挙を法令に基づき適正に執行するとともに、有権者が投票しやすい環境づくりや選挙啓発を効果的に行い、参政意識の向上に努めます。

市民の皆様へ

今年には衆議院議員選挙が執行されます。選挙は憲法で保障されている国民の大切な権利であり、有権者(満18歳以上)が政治に参加する最も重要な機会です。棄権することなく投票しましょう。

相談係

市民の皆様へ

相談および要望等に係る関係団体との連絡調整や振興会、消費者行政、人権擁護等

マイナンバーカードの申請はお済みですか?市民課に申請窓口を設置しております。マイナンバーカードの申請を行いたいけど手続きが面倒くさい!難しい!自信のない方は、職員が手続きのお手伝いをいたします。お気軽にご相談ください。



業務内容

市民の皆様が住みなれた地域で安心して、いつまでも暮らせるように、地域の保健、医療、介護、予防、生活支援が一体となつて機能していく地域包括ケアシステムの構築・深化を使命としています。

健康増進係

予防接種、がん検診、母子健康および介護予防等市民の健康増進に関する業務

介護保険係

介護保険サービスの利用と相談、介護保険料および要介護認定に関する業務

地域包括ケア係

健康長寿に係る連携の推進、地域包括ケアシステムの整備および地域包括支援センターの運営に関する業務

病院老人保健施設管理係

垂水市立医療センター・垂水中央病院や垂水市立介護老人保健施設コスモス苑の管理業務および運営に係る連絡調整業務

新型コロナウイルス接種対策係

新型コロナウイルスワクチン接種に関する業務

市民の皆様へ

新型コロナウイルスは、生命・健康を損なうリスクの軽減や社会経済の安定に繋がることが期待されています。また、ウイルスから身を守るため、引き続き基本的な感染予防対策をお願いします!

令和3年度健康チェック
新型コロナ対策を万全にして
2年振りに開催します!!



MEMBER	
課長	草野 浩一
健康増進係/☎内線	121・138
係長	岩下 つぐみ
主査	庭田 英幸
主査	岡田 幸治
技術主査	前田 真由佳
主任技師	早田 友紀
技師	蛭川 奈槻
技師	平嶺 絵里加
技師補	家村 裕香
介護保険係/☎内線	123・128
係長	馬渡 美紀
主査	下舞 昇吾
主事	瀬戸口 和樹
主事	明石 雄允
主事補	福留 菜央

病院老人保健施設管理係/☎内線	167
係長	岩元 卓史
地域包括ケア係/☎	32-5111
主幹兼係長	新屋 一己
主査(再任用)	森山 博之
主査	水元 司
技術主査	小牧 直子
技師	新栞 瑠美香
新型コロナワクチン接種対策係	
☎内線	567
主幹兼係長	大迫 均
主任主事	倉岡 伸地
技師	大野 真由
地域包括支援センター/☎	32-5111
社会福祉士(派遣)	上久保 則雄
主任介護支援 専門員(派遣)	平石 明子



12 農林課 & 13 農業委員会事務局

Agriculture and Forestry Department
Agriculture Commission

本館2階

MEMBER	
農林課	
課長	森 秀和
課長補佐	岩元 伸二
農政係／☎内線 239・240	
係長	小田 幸宏
主査	前田 哲郎
主事	浦元 駿
主事補	木脇 翔

振興係／☎内線 241	
課長補佐兼係長	瀬脇 幸一
主任技師	堀田 尚幸
主事	富崎 裕貴
主事補	黒木 禎之

林務耕地係／☎内線 200・242	
技幹兼係長	篠原 勝彦
技術主査	大迫 真一
主事	迫田 幸司
技師補	野口 顕正

農業委員会事務局	
農地係／☎内線 232・233	
係長	美坂 康人
副主幹	港 友和
主査	神川 綾

農林課
業務内容
 次世代を担う認定農業者や新規就農者の育成と支援に努めます。また、農業の6次産業化など時代に対応した施策を推進し農業の安定化を図り、農業が活力あふれる職場となるよう取り組みます。

農政係
 農地中間管理事業（農地の集積・集約化）、新規就農相談、担い手の確保、農業者等の経営改善、食育・地産地消推進等
 施設：公設地方卸売市場、生活改善センター（三和センター）、猿ヶ城活性化施設（加工室）

振興係
 農業の振興（園芸・果樹・畜産

等）、防災宮農対策事業、鳥獣被害防止対策等
 施設：垂水市堆肥センター

林務耕地係
 林業振興、有害鳥獣の捕獲、農業用施設・治山及び林道の整備・維持管理等

市民の皆様へ
 豊かな地域資源に恵まれた美しい農村を次世代に継承していくため、農業を取り巻く様々な課題を乗り越え『未来農業の創生』を目的に市民の皆様と積極的に取り組んでまいります。

農業委員会事務局
業務内容
 農業委員および農地利用最適化推進委員を補佐し、農地の有

効利用のため農業振興や担い手となる農業者の育成を図りながら、遊休農地の解消、優良農地の確保、農地の集積に努めます。

農地係
 毎月開催される農業委員会総会、農地法関係（3条・農地の売買等による名義変更、4条・農地から農地以外への地目変更、5条・名義変更と地目変更）の事務手続き、農業者年金業務等

市民の皆様へ
 農地の有効活用のため、農地についてのご相談を農業委員・農地利用最適化推進委員および農業委員会事務局で受け付けております。

MEMBER	
課長	篠原 彰治
地域福祉係／☎内線 126	
課長補佐兼係長	坂口 美保
主査（再任用）	野嶋 正人
主事補	白窪 真悟
子育て支援係／☎内線 124	
主幹兼係長	前田 直高
主査	海田 康士郎
主任主事	吉崎 裕美子
主事	福留 早苗
家庭児童相談員	藤山 春美
障害福祉係／☎内線 127	
係長	海老原 裕貴
主事	前田 有希
主事補	西田 有沙
援護係／☎内線 125	
課長補佐兼係長	鶴飼 一伸
主査（再任用）	石躍 隆利
主事	兒島 祐哉



10 福祉課

Welfare Department

新館1階

業務内容
 高齢者福祉や障害者福祉、子育て支援等を推進し、住み慣れた地域で安心して暮らせるまちづくりを使命としています。

地域福祉係 民生委員、児童委員協議会、養護老人ホーム、訪問給食等に関する業務

子育て支援係 認定こども園等、子ども医療費助成、児童手当、子ども子育て支援、児童虐待・家庭児童相談に関する業務等

障害福祉係 障害福祉サービス給付、地域生活支援、自立支援医療、重度心身障害者医療費助成、各種障害者手帳に関する業務等

援護係
 生活保護制度や生活困窮者に係る業務

市民の皆様へ
 今年度は牛根地区の放課後児童クラブ施設整備に取り組み、既存事業の充実・拡充に努め、「安心していきいきと暮らせるまちづくり」、「子育てしやすいまちづくり」の実現に努めます。

MEMBER	
課長	紺屋 昭男
環境衛生係／☎ 32-1297	
課長補佐兼係長	村山 滋
主査	前田 康晴
主事	瀬戸口 優樹
施設管理係／☎ 32-1297	
係長	村下 浩和
主査（再任用）	口ノ町 一志
衛生主任技師	川原 光男



11 生活環境課

Life and Environmental Affairs Department

環境センター1階

業務内容
 快適な生活環境の確保と自然の保全を図り、豊かな環境を次世代に引き継げるように努めます。

環境衛生係
 ごみの資源化の推進や不法投棄防止など、身近なごみ問題から環境保全対策まで幅広く取り組みます。

施設管理係
 合併浄化槽の普及に努め、環境センターをはじめ、所管施設の適正な管理・運営を図り、循環型社会の形成を目指します。

市民の皆様へ
 ごみの分別やポイ捨て防止、不法投棄防止など、住みやすい住環境づくりや自然環境の保全のためのご協力をよろしくお願いたします。



MEMBER

課長	森永 公洋
業務係／☎内線 129	
主幹兼係長	堀之内 耕一
主事補	渡邊 晴矢
工務係／☎内線 135	
係長	小野 勝志
技師	前下 敬佑
簡易水道係／☎内線 135	
係長	瀬角 貴子
技術主査(再任用)	平野 美郎



16 水道課

Water Resources Department

新館 2階

業務内容

重要なライフラインのひとつである水道において、より質の高いサービス実現のため、「安心・安全でおいしい水」の供給ができる水道施設の維持管理・改修、安定した事業経営の維持、環境の保全対策の推進を基本理念として水道事業の経営を行います。

業務係

資産の管理、業務統計、量水器の点検、水道料金の徴収等

工務係

水道水の供給、水道施設の維持・工事施工、貯蔵品の管理、給水記録の整理等

簡易水道係

簡易水道に関する庶務、資産の管理、量水器の点検、水道料金の徴収等

市民の皆様へ

「安全と信頼を未来へ繋ぐしなやかで強い水道」を将来像に、安心・安全でおいしい水の安定供給とサービス向上に取り組んでおります。水は限られた資源です。節水にもご協力をお願いいたします。

MEMBER

課長	大山 昭
総括監	三橋 謙一
水産係／☎内線 228・229	
係長	岩山 章洋
副主幹	駿河 博之
商工業推進係／☎内線 266	
係長	河口 めぐみ
主任主事	菅 雄太
主事	隈崎 静花
観光推進係／☎内線 249	
課長補佐兼係長	大迫 隆男
主任主事	谷川 智彦
主事	山崎 裕次郎



14 水産 商工 観光課

Fisheries and Commerce, Industry and Tourism Department

新館 2階

業務内容

6次産業化の推進と観光振興を重点施策として、地域資源を活かした販路拡大の取り組みに努めてまいります。

水産係 水産物の販売促進・販路拡大、6次産業化の推進、水産関連施設の整備、イベントやツーリズム事業の支援

商工業推進係 商工会と連携した商店街活性化、新商品開発、事業者と連携した特産品の販路拡大支援、イベントの開催・支援PR、特定計量器の定期検査、道の駅の連係、雇用対策・支道との連係、雇用対策・支道

観光推進係 様々なツーリズム推進による交流人口対策、体験型教育旅行やスポーツ合宿の推進、観光拠点のブランディング、観光情報の発信、広域観光の推進、旅行商品造成の支援

市民の皆様へ

垂水市の魅力ある地域資源をPRして、地元の活性化に繋がりたいと考えておりますので、皆様のご理解とご協力をお願いいたします。

MEMBER

局長	榎園 雅司
議事係／☎内線 358	
係長	瀬脇 恵寿
主査(再任用)	田之上 康
主査	末松 博昭



17 議会事務局

Assembly Secretaria

本館 3階



議会中継は市HPから

業務内容

市の意思決定機関である市議会が円滑に運営できるよう、議会および議員を補佐することが主な仕事です。

議事係

本会議、委員会等の開催、会議録の作成、請願陳情の受付、議会報の作成等および庶務事務等議会運営全般に関する業務

市民の皆様へ

2月に議場中継システムを更新しました。今までも鮮明で安定した映像を、発言に応じて議員と市長等を交互に切り替えて中継しています。本会議の質問・答弁のやり取りを、市ホームページからインターネット中継でご覧ください。



MEMBER

課長	東 弘幸
管理用地係／☎内線 330	
主幹兼係長	葛迫 りん子
主査(再任用)	鹿屋 勉
主査	安藤 太志
土木係／☎内線 350・351	
係長	牧野 寿一
技術主査	川上 日夫
主任技師	小田 洋司
技師	上田橋 克
技師	前田 健太郎
技師補	下本地 柊弥
建築係／☎内線 340	
技術主査	横峯 吏
技術主査	秋山 幸賀
技師補	田中 琢登
国土調査係／☎内線 126・262	
主幹兼係長	大津 幸彦
副主幹	福崎 敦美
主事	中濱 大輝



15 土木課

Public Works Department

新館 3階

業務内容

都市基盤整備や維持管理・災害復旧、公営住宅の建設・維持管理、地籍調査の推進等を行います。

管理用地係

工事事務、公営住宅の維持管理および公共施設の占用許可や承認工事等

土木係

災害復旧事業、市道・集落道・河川・公園等の整備等、道路・宅地内降灰除去事業

建築係

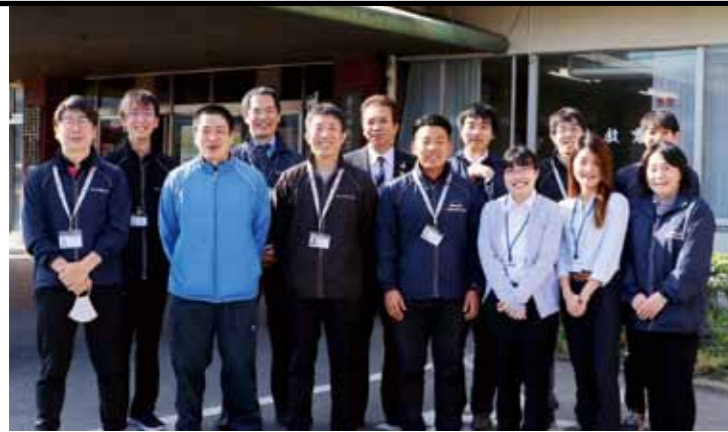
公共建築物の建設・改修等や住宅リフォーム・空き家解体撤去・建築物耐震促進事業の推進

国土調査係

地籍調査の推進

市民の皆様へ

土木課が所管する施設について、インフラ長寿命化対策や適正な管理を心がけ、市民の皆様の安全で安心な生活に繋がるよう努めてまいります。



20 社会教育課 & 21 国体推進課

City Board of Education
Social Education Division

National Sports Festival
Promotion Division

市民館1階&文化会館

MEMBER	
社会教育課	
課長	米田 昭嗣
社会教育係 / ☎ 32-0224	
係長	川井田 弘毅
主査	福島 康彦
主事	前田 美沙
主事	田口 智哉
主事	上園 浩之
主事補	山口 翼
文化スポーツ係 / ☎ 32-7551	
主幹兼係長	大園 俊一
主査	後迫 智洋
主任主事	永山 貴丸
主事(併任)	岩元 圭
主事補	有馬 美緒
国体推進課	
課長(併任)	米田 昭嗣
国体推進係 / ☎ 32-7553	
主幹(併任)	大園 俊一
主事	岩元 圭

社会教育課

業務内容
市民の皆様が生涯に渡って学習することができるように「学びの場」の環境づくりを行います。また、健康に暮らすための生涯スポーツ社会の推進及び文化事業、図書館事業の充実を図ります。

社会教育係
生涯学習の環境づくり、視聴覚教育の充実、地区公民館活動の支援、青少年健全育成の充実、家庭教育学級の支援、図書館の管理運営業務、図書館の利用促進等

文化スポーツ係
文化会館、中央運動公園などの管理運営業務、文化財の保存、

国体推進課

業務内容
2023年(令和5年)に延期された「特別国民体育大会」の開催に向け、これまで積み上げてきた業務の更なる充実と各競

市民の皆様へ
文化の振興、生涯スポーツの推進等

市民の皆様へ
市民の皆様が、自己研鑽に励み、いつまでも健康で豊かな人生を歩むことができるように、生涯学習及び生涯スポーツの「学びの場」の充実を図ります。また、青少年教育においては、地域全体で心豊かな子どもを育てる環境づくりに取り組んで参ります。

国体推進係
国の準備と推進、フェンシング、綱引、スポーツチャンバラの各競技の普及・広報活動

市民の皆様へ
新型コロナウイルス感染症の影響で2023年(令和5年)に延期が決定した「特別国民体育大会」の成功に向け、これまで同様スポーツチャンバラ、綱引、フェンシング、各競技の魅力を多くの方々に発信し、2023年に繋がる取り組みを展開します。



かごしま国体は
2023年開催!

MEMBER	
課長	野村 宏治
庶務係 / ☎ 32-7211	
主幹兼係長	小池 康之
主査	松元 香織
主事補	富松 文哉
学校主事(再任用)	梅本 高秀
垂水小学校	
学校主事(再任用)	川添 三鈴
垂水中央中学校	



18 教育総務課

City Board of Education
General Affairs Division

市民館2階

業務内容
「夢や希望を実現し次世代を担う垂水の人づくり」あしたをひらく心豊かでたくましい人づくり」を基本目標に、小・中学校の教育環境の充実を図るための施策に取り組みます。

また、魅力ある垂水高校づくりの振興・支援にも努めてまいります。

庶務係
教育行政の効率的運営と計画的推進、小・中学校教育環境整備促進、教職員住宅環境整備、垂水高校の振興・支援等

市民の皆様へ
児童生徒が安心して学校生活を送れるよう、小中学校の学校施設整備を中心に、安全な教育環境づくりに取り組んでおります。未来を担う子どもたちを守り育てる環境づくりの推進にご協力をお願いします。

また、教育委員会の定例会を公開しておりますので、ぜひ傍聴にお越しく下さい。

MEMBER	
課長	今井 誠
学校教育係 / ☎ 32-7213	
主幹兼指導主事	河野 克純
主幹兼指導主事	永倉 仁貴
係長	西川 郁代
主事	篠原 龍志
学校給食係 / ☎ 32-0550	
主幹兼係長	山本 優一郎
調理主任技師	鎌田 貴光
主事	上原 明生
調理技師(再任用)	濱田 律子
調理技師(再任用)	田村 好子



19 学校教育課

City Board of Education
School Education Division

市民館2階

業務内容
垂水の教育環境を生かしながら、知育・徳育・体育に食育を加えた調和のとれた教育の充実を図り、「ふるさと垂水を愛し、誇りにする子ども」を育ててまいります。

学校教育係
「子どもたちに感動を味わわせ・夢を育む」総合七つのプランを実施し、特色ある開かれた学校づくりを推進し、各学校の教育課題の解決に向けた取組を支援します。

学校給食係
衛生管理の徹底を図りながら、地元食材を積極的に活用し、安全・安心でおいしい学校給食を提供します。

市民の皆様へ
今年度から児童生徒一人1台タブレット端末を利活用した授業が始まります。垂水らしいIGAスクール構想実現に向けて、学校・家庭・地域が一体となった取組を実践し、学力向上に努めてまいります。

New Face

令和3年4月入庁新規採用職員ご紹介！



3 **ありま みお**
有馬 美緒
所属／社会教育課
自分の得意なことを活かして、頑張ります。

6 **くろぎ よしゆき**
黒木 禎之
所属／農林課
私の出来ることを一生懸命取り組みます。

9 **かみの まさと**
神野 聖斗
所属／消防本部
垂水市消防職員として一生懸命頑張ります。

2 **いえむら ひろか**
家村 裕香
所属／保健課(栄養士)
笑顔を大切に精一杯頑張ります。

5 **わたなべ せいや**
渡邊 晴矢
所属／水道課
市や住民の為、誠実な対応を心がけます。

8 **ふくもり こうと**
福盛 虹斗
所属／消防本部
垂水市の安全を守るように頑張ります。

1 **もりた はやと**
森田 隼人
所属／企画政策課
自分がどれだけできるか試し、楽しみたいです。

4 **しおみつ かずき**
塩満 一輝
所属／税務課
家族が住むこの市の力になりたいです。

7 **とみまつ ふみや**
富松 文哉
所属／教育総務課
垂水市を全力で盛り上げていきます。

新規採用職員
垂水市に若さと情熱あふれる9人の新たな仲間が加わりました。

22 消防本部

Fire Fighting Headquarters

消防署本署・牛根分遣所

消防本部・本署
☎ 32-1019 ☎ 内線 119・250
牛根分遣所 ☎ 36-3119

消防本部

業務内容

総務課(3係)

① 庶務係

消防行政運営、消防本部・消防署の組織・人事等

② 消防団係

消防団運営・訓練等

③ 消防係

消防水利、消防用車両および資機材、消防施設の整備等

警防課(3係)

① 警防係

消防計画や防災、訓練、自主防災組織の指導・育成等

② 予防係

火災予防、施設の立入り、防火管理者の育成・指導等

③ 救急係

救急業務の統計および報告、救急応急手当の普及啓発活動の推進等

市民の皆様へ

市民の生命・身体・財産を守る事を使命とし、皆様が安心して暮らしていただけるよう職員一丸となって使命を全うしてまいります。

MEMBER

消防本部

消防長(消防司令長)	後迫 浩一郎
次長兼消防署長(消防司令)	才原 一生
総務課長(消防司令)	田中 昭弘
総務課庶務係長(事務吏員)	脇 秀樹
警防課長(消防司令)	市来 幸三
警防課課長補佐兼予防係長(消防司令)	岩元 昭一

消防署第1分隊

警防課警防係長(消防司令補/第1分隊長)	内田 勝英
総務課消防係副主幹(消防司令補/第1副分隊長)	大重 秀嗣
警防課警防係副主幹(消防司令補)	下瀬 智寛
警防課救急係長(消防司令補)救急救命士	丸山 悟
警防課救急係主査(消防士長)救急救命士	港 浩久
警防課救急係主査(消防士長)救急救命士	福重 俊
警防課予防係主査(消防士長)	大山 憲二
警防課予防係主査(消防士長)救急救命士	前原 悠
警防課予防係主査(消防士長)	永瀆 一茂

総務課庶務係主査(消防副士長)	中窪 大介
総務課消防団係主任(消防副士長)救急救命士	永野 孝一
総務課消防係主任(消防副士長)	新福 拓也
総務課消防団係主事(消防副士長)	川添 翔平
総務課庶務係主事補(消防士)救急救命士	神野 聖斗

消防署第2分隊

総務課消防団係長(消防司令補/第2分隊長)	湊崎 浩一
総務課消防係長(消防司令補/第2副分隊長)	空田 稔
警防課予防係副主幹(消防司令補)	厚地 政寛
総務課消防団係副主幹(消防司令補)	西原 隆明
警防課予防係主査(消防士長)救急救命士	宮迫 満
警防課救急係主査(消防士長)救急救命士	上野 潤也
総務課消防係主査(消防士長)	山内 航平
総務課消防団係主査(消防士長)救急救命士	外村 敬彦
警防課予防係主査(消防副士長)	富松 勇人
警防課救急係主任(消防副士長)救急救命士	内村 雄太
総務課庶務係主任(消防副士長)	川村 誠哉

警防課警防係主事(消防副士長)	川畑 亮
警防課警防係主事補(消防士)	松崎 龍征
総務課庶務係主事補(消防士)	福盛 虹斗

消防署牛根分遣所

所長兼第1班長(消防司令補)	坂元 隆博
----------------	-------

消防署牛根分遣所(第1班)

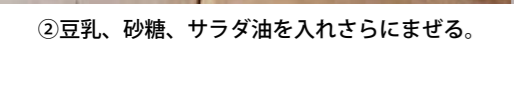
警防課予防係主査(消防士長)	高野 健太郎
警防課救急係主任(消防副士長)救急救命士	福元 傑
警防課警防係主任(消防副士長)	北園 直哉
総務課庶務係主任(消防副士長)救急救命士	金城 大己

消防署牛根分遣所(第2班)

第2班長(消防士長)	迫田 仁一
総務課消防係主査(消防士長)	水迫 勇樹
警防課予防係主任(消防士長)救急救命士	園田 幸平
警防課救急係主任(消防副士長)救急救命士	神田 晋太郎
総務課消防団係主任(消防副士長)	龍崎 唯一



①ボールに卵2個を割り、泡立てる。



②豆乳、砂糖、サラダ油を入れさらにまぜる。



③③をシリコンカップ8個に注ぎ分ける。お好みでレーズンをのせる。



④ホットケーキミックスを2回にわけて入れ、まぜる。



⑤一旦火を止め、フライパンにシリコンカップを入れ、蓋をして中火で約12分蒸せば・・・



⑥フライパンに水を1cm程度入れ、沸騰させる。

フライパンで作る
蒸しパン完成です！

食改
完了



SECOND SEASON しょっかい 食改 キッチン

Healthmate recipe of this month

食改さん集合



3月に行われた定例会で、令和2年度の振り返りや3年度の取組について、協議が行われました。

今月のレシピ

フライパンで作る 蒸しパン



- 【シリコンカップ8個分】
- ホットケーキミックス／150g
 - 卵／2個
 - レーズン／適量
 - 豆乳／大さじ2
 - 砂糖／小さじ1
 - サラダ油／大さじ1

蒸し器を使わずにフライパンで作る簡単蒸しパンです。トッピングはさつま芋やコーン等、お好みでアレンジしてみてください。連休中に、お子さんと一緒にお菓作りに挑戦してみたいかでしょうか。

【1個分（プレーン）】
エネルギー 105kcal
食塩相当量 0.2g

【1個分（レーズン）】
エネルギー 113kcal
食塩相当量 0.2g

垂水市シルバー人材センター は垂水市のふるさと納税の 返礼品に登録されています。

遠方に居住され頻りに帰省できない垂水市にお墓をお持ちの方に代わりお墓参りを代行するものです。親族の高齢化などで、お墓の維持管理が難しくなっている過疎地域の現状に沿える返礼品として、ふるさとを思う気持ちへのサポートに寄与できればと願っています。1回2時間程度で、お墓の清掃、除草・除灰清掃を行い、作業前後の写真で報告いたします。ただし垂水市内に限りです。時期によっては対応できない場合もございますので、ご了承ください。

- 寄付額 12,000円…1回コース
〃 60,000円…6回コース
〃 120,000円…12回コース



※ご寄附申込・入金確認後、お墓等の場所や日程等確認の為に、寄附者様宛に垂水市シルバー人材センターよりお電話にてご連絡申し上げます。

ふるさと納税のお申込みや返礼品に対するお問い合わせには、専用窓口へお願いします。

専用窓口／垂水市ふるさと納税コールセンター
お問い合わせメール／urusato@tarumizumirai.co.jp
電話／0994-32-5565

令和3年度 高齢者活躍人材確保育成事業

厚生労働省
委託事業

学童保育セミナー 参加者募集

参加費
無料

日時	令和3年6月24日(木) 受付12:00 開始13:00～
会場	垂水市市民館
対象者	60歳以上の女性の方
定員	10名
講師	田間 美沙緒 先生 (一般社団法人霧島市児童クラブ 支援センター代表理事)
受講内容	児童クラブの育成支援等について

申込締切：6月14日(月)

申込等は垂水市シルバー人材センターまでお願いします。

シルバー人材
センターが
運営している

児童クラブで従事する

職員を募集しています!!

- 仕事内容 ■ 水之上児童クラブ・協和児童クラブ・牛根児童クラブの連携調整事務
■ 小学校児童の支援
- 必要な経験・スキル
短大以上または児童クラブを含む保育関連施設で従事していた経験がある方
- 応募要項
履歴書を垂水市シルバー人材センター事務所まで送付してください。
- 時間 8時30分～17時15分【学校休日等 8時～19時の内8時間】
(児童クラブのシフトと事務調整の業務で就業時間は柔軟に対応できます)
- 賞与 年2回
- 休日 日曜日、祝祭日、お盆、年末年始
(土曜日は児童クラブのシフトによっては出勤あり)
- 保険関係 雇用保険、労災、健康保険、厚生年金、退職金共済、企業年金

お問い合わせ
公益社団法人
垂水市シルバー人材センター
垂水市南松原町42番地
電話：0994-32-9781 FAX：0994-32-9782

絶妙景観

Exquisite View

Second season

桜島と
鯉のぼり



◎場所／垂水市海潟
◎撮影者／垂水市企画政策課秘書広報係
◎撮影日／令和3年4月11日（日）
◎絶妙景観写真ダウンロードは、
左記QRコードより

晴天の下、海潟の川崎さんのご自宅付近に掲げられていた鯉のぼりと桜島の景観に心奪われ撮影しました。屋根より高い鯉のぼりが、おもしろそうに泳いでいました。川崎さん、ご協力ありがとうございました。

大好評!!

月極定額マッサージ

何日 きても 4,900円

※ 発効日から1ヶ月有効
 ※ 1日1回のご利用OK!!
 10回来たら1日あたり490円!?

11:00~17:00 定 木曜日

まるいちほぐし庵
 垂水市浜平2036番地6 道の駅 たるみず はまびら内

お客様から喜びの声をいただきました

- 仕事帰りに寄ってます。土日もできるので良い (40代 男性)
- 1ヶ月使い放題なので週3回は行ってます。(60代 女性)
- マッサージも強くないのでお年寄りにもおすすめしてます。(80代 女性)
- 友人にも紹介して利用しています。(50代 男性)
- 温泉に行く前にマッサージに行きます。一日の疲れもスッキリです。(70代 女性)
- その日によってマッサージしてもらったところも変わっていています。希望を伝えたらやってくれます。(50代 女性)
- 2か月続けています。週に2回ほど行きますがお得です。(50代 男性)

ご予約不要!
お気軽にお越し下さい!!

5月9日(日)は **母の日**
 忙しいお母さんにありがとう
今日はおウチで光華園
 定食以外持ち帰りOK!!
 ★当日は混雑が予想されますご予約はお早めに!!

ホールスタッフ 募集!!
パート/アルバイト

◎ 夕方(17:00~) 働ける方!!
 時給 900円~ ※制服/食事あり
 ★詳しくはお尋ねください。
調理師(見習いも可)募集中!!

中華料理 **光華園** 営 11:30~14:00
 17:00~21:30 (オーダー20:30まで)
 垂水市錦江町1-56 (垂水中央病院向かい) TEL 32-5760
 定休日: 木曜日 月曜日は昼のみ営業

うなぎの柳川 5月末まで
オープン1周年記念イベント

うなぎせいり蒸し 大隅産うなぎ100%

(店内) ¥3,000 → ¥2,000 (税込)
(お持ち帰り) ¥2,800 → ¥2,000 (税込)
(店内) ¥2,800 → ¥2,000 (税込)
(お持ち帰り) ¥2,600 → ¥2,000 (税込)

※ハーフサイズ、単品メニューは従来通り

テレビでも放送されました大好評です
 鳥の唐揚げ復活のお声を多数頂きましたので販売いたします。
 ◇鳥の唐揚げ弁当 ¥500 ◇(単品)鳥の唐揚げ ¥500

うなぎの柳川 お持ち帰りはAM9:00~PM5:00まで受付です。
 垂水市錦江町1-34 店内営業時間 11:30~13:30
 TEL 0994-32-5821 定休日 月曜日

第12回 たるみず歴史・文化散歩

儒学者

『市川鶴鳴』

高名な儒学者

市川鶴鳴(以下、市川)は元文五(一七四〇)年、武蔵の国川越で生まれました。荻生徂徠門下の大内熊耳(初代造士館教授、山本正誼も学んでいる)に学び、群馬の高崎藩に仕えた高名な儒学者です。

安永十(一七八一)年、市川は薩摩に遊学し、薩摩本藩に仕えようとしたが果たせず、この頃、垂水島津家の第十代領主・貴澄(たかすみ)に請われて海潟の「櫻嶋焼亡塔」に刻まれた文章を作っています。市川の才能を高く評価していた貴澄は天明四(一七八四)年、垂水に家老として招き、

禄百石を与えました。

しかし、市川は家老に就任してからわずか三年後、天明六(一七八六)年には家老職を辞めて京都へ転出しています。

垂水島津家の家老

市川の家老としての活動を見ると、『垂水市史・上巻』に「一 学問を奨励し、力を入れたこと。一 門閥数氏の禄高を削ったこと。一 先例とか、古格とかは言うべきでない。役人も家格によらず賢愚を以つてせよ。」などの政策を打ち出し、実行しています。

第九代・貴儔(たかとも)以

来、逼迫していた垂水家の財政を再建することが目的とされていましたが、古くから垂水家に仕えていた家臣団の中には、このような急進的とも思える改革に反発するものが現れるのは当然で、領主・貴澄や本藩にまで中傷し、訴えました。その結果、市川を解放するよう藩命が下り、貴澄も市川の家老職を解かざるを得なかったのです。

市川には薩摩に遊学したとき見聞した政治・文学・人情・風俗等を論評したという『南中独語』や、貴澄の人君としての心得を示した『君道論』の著があります。

しかし、市川が垂水を去ったあと、在任中の文書記録は焼却され、民間にあった『南中独語』もみな焼かせたといわれています。垂水人士の市川を憎むこと、いかに激しかったかを想像するに難くありません。文字通り、石もて追われるごとく垂水を離れた、と言っているでしょう。

市川の実績

市川の実績の一つに、文行館(場所は現在の垂水高校の西側)の設立に尽力し、麓の子弟の教育に力を入れたことが上げられます。それは後に垂水が「本藩に属する支封の者は数所なれども、治行は垂水を第一とす」と称えられる基礎をなすものであったと言えます。

のちに市川は高崎藩に召し返され、弟子の育成や藩主の世子の教育に力を注ぎましたが、寛政七(一七九五)年、五五歳で没しました。

【参考資料】『垂水市史・上巻』(平成10年)上園正人「市川鶴鳴と垂水」(七五・第17号)



▲垂水高校横にある文行館跡地看板

(文化財保護審議員・瀬角龍平)

子育てを応援します！

図書館へようこそ！

◎垂水市立図書館 ☎ 0994-32-7111 開館時間：午前9時30分～午後6時

子育て支援センター

子育て支援センター日記

子育て支援センターでは、季節に合わせたフォトスポットを準備しています。今月は、5月5日「こどもの日」にちなんで、端午の節句のつるし飾りを準備しています。お子様の成長を写真に収めてみませんか。

その他にも、様々な行事を実施しています。お気軽に子育て支援センターをご利用ください。



◎垂水市子育て支援センター
☎ 0994-31-3052
10:00～16:00
(土、日、祝日、年末年始を除く)

【5月行事予定】

※新型コロナウイルスの感染状況により縮小または中止いたします。

5/6	木	11:00	「こどもの日」のイベント
5/10	月	10:00	はびママ
		11:00	ベビーマッサージ
5/13	木	11:00	保健師さんのお話
5/17	月	10:00	おもちゃ病院
5/19	水	終日	育児相談の日
5/24	月	11:00	ベビーマッサージ
毎週	火	11:00	おはなしなあに?(読み聞かせなど)
		11:00 or 14:00	わらべ歌

※感染拡大防止のため、引き続き、入り口での検温・消毒などにご理解・ご協力をお願いいたします。

乳幼児健康診査

3か月児健康診査

開催	5/26(水) 垂水市文化会館
受付	午後1時30分～午後1時45分
対象者	令和3年1月生
持参品	①通知書(健診票)②母子健康手帳 ③バスタオル

1歳6か月児健康診査

開催	5/19(水) 垂水市文化会館
受付	午後1時～午後1時15分
対象者	令和元年9月～10月生
持参品	①通知書(健診票)②母子健康手帳 ③歯ブラシ④コップ⑤タオル

6～8か月児健康診査

開催	5/26(水) 垂水市文化会館
受付	午後1時～午後1時15分
対象者	令和2年10月生
持参品	①通知書(健診票)②母子健康手帳 ③バスタオル

2歳6か月児歯科健康診査

開催	5/14(金) 垂水市文化会館
受付	午後1時～午後1時15分
対象者	平成30年10月～11月生
持参品	①通知書(健診票)②母子健康手帳 ③歯ブラシ④コップ⑤タオル

1歳児健康相談

開催	5/7(金) 垂水市文化会館
受付	午後1時～午後1時15分
対象者	令和2年4月～5月生
持参品	①通知書(健診票)②母子健康手帳

◎保健課健康増進係
☎内線 138・164



今月の新刊



伝説の家政婦沸騰ワード10レシピ
著/タサン志麻

日本テレビ系番組「沸騰ワード10」の約2年分のレシピを収録。草刈民代のサバ缶ラーメン、辺見えみりのロシア風ポテトサラダなど、伝説の家政婦・タサン志麻が芸能人宅で披露したメニューを紹介。

元彼の遺言状
著/新川 帆立

「僕の全財産は、僕を殺した犯人に譲る」と遺言状を残して、御曹司が亡くなった。彼と交際していた弁護士の剣持麗子は、「犯人選考会」に参加し、依頼人を犯人に仕立て上げようと奔走するが…。

母影
著/尾崎 世界観

小学校でも友だちをつくれず、居場所のない少女は、母親の勤めるマッサージ店の片隅で息を潜めている。お客さんの「こわれたところを直している」お母さんは日に日に苦しようになっていく…。

新刊続々



『転職の魔王様』
著/額賀 滯



『ぼたるいし マジカルランド』
著/寺地 はるな



『フシギ』
著/真梨 幸子



『水葬』
著/錦木 蓮



『どこへ行っても恥をかかない世界の常識 図鑑』
編著/御手洗 昭治



『ポリ袋で簡単、おいしいはじめてのみそ作り』
著/真藤 舞衣子



『ことばたんていきょうふのぼらぼらげん』
作/平田 昌広



『最新世界の犬種大図鑑』
著/藤田 리카子

図書館から皆様へ

◆特設コーナーのご案内

図書館正面玄関にはテーマに沿った特設コーナーをご用意しています。お越しの際は、ぜひご利用ください。



◆5月休館

10日(月)、17日(月)、24日(月)、31日(月)

◆ちっちゃい子のおはなし会

5月20日(木) 10:30～

救急隊員へ 心温まるメッセージ



1 /メッセージを届けてくれた柘原小学校の皆さん 2 /メッセージ贈呈の様子

3月17日に柘原小学校5・6年生の児童の皆さんが新型コロナウイルス感染症対応の最前線で業務に奮闘する救急隊員へ、心温まる応援メッセージを届けに消防本部を訪れました。メッセージを受けとった救急隊員は「児童の皆さんも新型コロナウイルス感染症による不安やストレスを抱えながら学校生活を送る中、このようなメッセージをいただき、本当にありがたい気持ちでいっぱいになりました。」と話しました。柘原小学校以外にも垂水小学校1年1組や協和小学校3・4年生の皆さんからも応援メッセージが送られました。垂水消防署員は、感謝の思いを胸に、これからも皆さんの安全・安心を全力で守っていきます。



3月13日～14日にかけて、志布志市で開催された「2020 Osumi U-10 CHAMPIONCUP」で、垂水市サッカースポーツ少年団が、見事3位の成績を収めました。試合当日は、晴天の下、子どもたちが楽しみながら懸命にプレーしていました。表彰を受けた子どもたちは、最高の笑顔を見せていました。垂水市サッカースポーツ少年団の、今後ますますの活躍に期待します。

【団員を募集しています！】興味のある方は下記まで！
垂水サッカースポーツ少年団
監督 高野健太郎 ☎ 090-9564-9508



大隅で3位の好成績
垂水SSS

猿ヶ城溪谷 フォトドラアワード認定



かごしまフォトドライブプロジェクト実行委員会が主催する「かごしまフォトドライブプロジェクト」にて、猿ヶ城溪谷がフォトドラアワードとして認定され、3月5日に同実行委員の鹿児島トヨペット株式会社山下社長より認定証が贈呈されました。本プロジェクトは『「映える」を撮ろう。クルマと行こう。』をコンセプトに、県内の豊富な観光資源の発掘・発信をすることで、県内外・世界に魅力を伝えることを目的としています。夏季には、避暑地としても楽しめる猿ヶ城溪谷への誘客促進が期待されます。

地域・学校・各世代を結ぶ 大切な絆～二川棒踊り～



3月14日、牛根地区で二川棒踊り（鎌踊り）が披露されました。これは、江戸時代より伝わる牛根地区の貴重な郷土芸能で、農作物の豊作と家内安全無病息災を願うものです。踊り手たちは、各集落を巡り、家々の前で棒踊りを披露し、お神酒を振舞っていただきました。

3月9日、垂水市市民館で全国市町村教育委員会連合会から野村^{つくはる}繼治さん（写真中央）への、表彰状の伝達式が行われました。これは、8年4ヵ月の多年にわたり、市町村教育委員会の教育委員として教育行政の発展に尽くされた功績が、表彰されたものです。あわせて、県市町村教育委員会連絡協議会からの感謝状も贈られました。野村さんのこれまでのご尽力に敬意を表しますとともに、今後ますますのご活躍をお祈りいたします。



長年の功績を表彰
教育行政への

森の駅たるみず リニューアルオープン

これまで市の直営で運営されていた猿ヶ城溪谷森の駅たるみずが、指定管理者【株式会社ディセットボンド】による新しい体制での運営がスタートし、4月1日に、リニューアルオープンセレモニーが行われました。セレモニーでは、尾脇市長が「コロナ禍の中、アウトドア需要が高まっています。森の駅たるみずの魅力ある素材を活かし、多くの皆さんに利用してもらえよう、一緒に頑張りましょう」と話し、穴井駅長は「お客様に楽しんでいただけるよう、精一杯努力いたします」と話しました。新しい体制となった森の駅を是非ご利用ください。



日帰り体験実施中！！
5月3日～5日にかけて、
お得な料金でマス釣りな
どが体験できます。

1 / 左から穴井駅長、尾脇市長、木場代表取締役
2 / 激励の言葉をかける尾脇市長

道の駅たるみず オープン 16 周年祭

4月18日、道の駅たるみず湯っ足り館で、オープン16周年祭が行われました。また、同道の駅は4月1日より、指定管理者【株式会社森建設】による新しい体制での運営がスタートし、森代表取締役社長は「大隅の玄関口として、雄大な桜島の下、魅力ある食べ物・温泉などを生かして、たくさんの人に訪れていただける施設にしていきます」と話しました。当日は、お楽しみ抽選会や地元特産品のピワや牡蠣などの特売も行われ、晴天の下、多くのお客様で賑わっていました。



1 / リニューアルオープンテープカットの様子 2 / 晴天の下、多くのお客様で賑わう様子 3 / 大人気だったピワの特売

新1年生へ 交通安全教材贈呈



3月30日、園田陸運株式会社や垂水地区交通安全協会より、新たに小学1年生になる児童へ、交通安全の啓発品が贈呈されました。贈呈が行われた垂水小学校の当房孝子校長は「大切に使用させていただきます。今後も交通安全には気をつけていきたいと思っております。」とお礼の言葉を述べました。登下校中の事故を防ぐために、子どもも、大人も交通安全に気をつけましょう。

【市内新入生に贈られた交通安全教材】

- ①傘・鉛筆 / 園田陸運株式会社
- ②レッスンバック / 垂水市
- ③クリアファイル / 垂水地区交通安全協会
- ④ランドセルカバー / 日本コープ共催生活協同組合連合会

4月3日、鹿児島実業高校サッカー部、FC KAJITSU (U-15) の皆さんが道の駅たるみずはまびら前の海岸清掃ボランティア活動を行いました。これは、本市で合宿を実施している団体が、例年、垂水市への感謝の気持ちを込めて、継続的なボランティア活動を実施しているものです。約100人の部員が黙々と作業を進め、あっという間に海岸がきれいになりました。鹿児島実業高校サッカー部、FC KAJITSUの皆さん、ありがとうございました。

新城小学校で シトラスリボンづくり



3月19日、新城小学校5・6年生の児童6人が、授業の中でシトラスリボンづくりに取り組みました。シトラスリボンプロジェクトとは、新型コロナウイルス感染者等への差別・偏見をなくすための活動で、垂水市も活動に賛同しています。地域包括支援センター職員にリボンの意味と結び方を教わった児童は「初めは難しかったけど、慣れると楽しかった」「感染した人にやさしくしたい」と話しました。作製したリボンは、新城地区公民館が小学校と協力し、地域の方たちに配布することで、活動の輪を広げていきます。



鹿実サッカー部
海岸清掃ボランティア



見逃さない!

さっと、見落としがちな「お知らせ」。
でも大事な情報が詰まっています!見逃さないで!

◎問い合わせ先: 水産商工観光課 産業推進係 ☎内線266

▼相談会日程

相談日		相談時間
5月17日(月)	11月15日(月)	10時~16時
6月21日(月)	12月20日(月)	
7月19日(月)	1月17日(月)	
8月16日(月)	2月21日(月)	
9月13日(月)	3月14日(月)	
10月18日(月)	※相談時間は1事業者1時間	

- 相談料 無料
 - 利用方法 事前電話予約
 - 会場 垂水市市民館
- 垂水市内の個人事業主・中小企業の皆さまへの経営支援体制強化のため、垂水市と鹿児島県よろず支援拠点が合同で、垂水市定期相談会を実施します。売上拡大・商品開発・創業相談など、様々な悩みを無料で相談できますので、ぜひご利用ください。

相談

創業者・経営者向けの定期相談窓口の開設

催物

ウォーキングin猿ヶ城

- 猿ヶ城溪谷の自然に触れながら健康づくりをしませんか。
- 開催 5月30日(日)
 - ※小雨決行
 - 時間 受付 午前8時30分~
 - 場所 水之上三和センター
 - 対象 小学生以上
 - ※小学生は保護者の承諾書が必要です。
 - ※小学4年生以下は保護者(指導者)同伴でお願いします。
 - コース 約11km
 - ①三和センター②猿ヶ城溪谷森の駅たるみず③旧猿ヶ城キャンプ場④三和センター
 - 料金 無料
 - 申込期限 5月14日(金)
 - その他 昼食、おやつ、水筒等はご持参ください。
 - ※新型コロナウイルスの感染状況等により、中止となる場合もあります。
 - ◎申込・問い合わせ先 社会教育課文化スポーツ係 ☎32-7551

お知らせ

令和3年第2回市議会定例会(案)

- 会期日程
 - 5月21日(金) 議会運営委員会
 - 5月28日(金) 本会議(開会)
 - 6月10日(木) 一般質問
 - 6月11日(金) 一般質問
 - 6月14日(月) 産業厚生委員会
 - 6月15日(火) 総務文教委員会
 - 6月18日(金) 議会運営委員会
 - 6月21日(月) 本会議(閉会)
- ※日程が変更される場合があります。
- 時間
 - ①本会議 午前10時~
 - ②一般質問等 午前9時30分~
- 本会議傍聴 どなたでも
- ※傍聴は、新型コロナウイルス感染症対策のため、必ずマスクを着用してください。また、集団発生予防のため、傍聴を制限する場合があります。
- 請願・陳情の取扱い 会期中の審査に付す場合は、5月20日(木)が提出期限です。
- ◎問い合わせ先 議会事務局 ☎内線358

募集

垂水市農地利用最適化推進委員候補者を募集

- 農地利用の最適化を推進する、「農地利用最適化推進委員」を募集します。
- 資格 農業に関する識見を有する方
 - 任期 委嘱の日(令和6年5月31日)
 - 募集人数 10人
 - ▼地区別の人数内訳

地区	人数
牛根・協和地区(牛根、境、松ヶ崎、協和)	3人
中央地区(垂水、水之上、大野)	5人
新城・柘原地区(新城、柘原)	2人
 - 最適化のための業務内容
 - ① 農業委員と連携し、遊休農地の発生防止、解消の推進
 - ② 担い手への農地集積の推進
 - ③ 新規就農を支援するための活動、指針の作成等、農地中間管理機構との連携
 - 応募期間 令和3年4月19日~5月21日

瀬戸口藤吉翁記念行進曲コンクール中止

例年6月に開催している瀬戸口藤吉翁記念行進曲コンクールは新型コロナウイルス感染症の影響により中止といたします。ご理解とご協力をお願いします。

◎問い合わせ先: 社会教育課文化スポーツ係 ☎32-7551

垂水市指定ごみ袋に特小サイズが追加

ご要望の多かった指定ごみ袋の特小サイズを新たに追加します。今後指定ごみ袋は、大・小・特小の3種類になります。

▼指定ごみ袋サイズ比較表

サイズ	種類	横×縦	価格(税込)
大	可燃・不燃袋	650×800(mm)	231円
	資源袋		209円
小	可燃・不燃袋	500×700(mm)	176円
	資源袋		154円
特小	可燃・不燃袋	400×600(mm)	165円
	資源袋		143円

※お近くの小売店でお買い求めください。

◎問い合わせ先 生活環境協会 ☎32-6920

第26回

身近な疑問に生活環境課がお答えします!

Q. 野外焼却(野焼き)について教えてください

A 野外焼却は、人の健康や自然環境に深刻な影響を与え、火災を引き起こす危険性も考えられることから禁止されています。例外として、農業・林業・漁業でやむをえないものや、軽微なもの(落ち葉焚き、たき火)がありますが、近隣住民等からの苦情があった場合は焼却を中止していただく場合があります。

◎問い合わせ: 生活環境課 ☎32-1297

野外焼却(野焼き)は、例外を除いて禁止されています!

違反者は直罰で5年以下の懲役もしくは1,000万円以下の罰金またはこの両方が科せられます。さらに法人は両罰規定(違反した従業員とともに法人も罰する規定)で3億円以下の罰金が科せられます。



▼計画の内容は市HPから

◎問い合わせ先 水道課工務係 ☎内線135



▼詳しくは市HPから

◎問い合わせ先: 垂水市農業委員会事務局 ☎32-1205

垂水市水道水質検査計画の公表と意見募集

水道課では、安心して水道水を利用していただくため、令和3年度の水質検査計画を、市HP等で公表しています。皆様のご意見をお聞かせください。

- 募集方法
 - ① 各地区からの農業者等による推薦(3名以上の推薦)
 - ② 法人または団体からの推薦(1団体の推薦者は1名)
 - ③ 一般応募
- ※応募方法などの、詳しい情報は左記にお問い合わせいただくか、市HPをご覧ください。

交通災害共済加入 申込始まります!

■申込開始 5月6日(木)
※申込書は5月初旬に振興会を通じて配布予定です。

■加入資格
垂水市に住民登録されている方(外国人を含む)

■共済期間 令和3年6月1日～令和4年5月31日

■共済会費 ①大人…400円

②小人(中学生以下)…200円

■加入方法 申込書に掛金を添えて振興会よりお申込みください。直接申込も可能です。

■対象交通事故
自動車・単車・自転車等による国内での交通事故

■共済見舞金

①死亡見舞金…100万円

②傷病見舞金…基本額1万円

入院…1日につき600円
通院…1日につき500円

※7日以上の治療を受けた場合

で、180日が限度

■共済見舞金の請求期間

交通事故日から1年以内

◎問い合わせ先

市民課相談係 ☎32-1295

スポーツ安全保険

(財)スポーツ安全協会では、スポーツ・文化・ボランティア、地域・指導活動等を行う団体の活動中や移動中に対する保険を行っています。活動充実のために活用されてみてはいかがでしょうか。

■被保険者

4人以上のアマチュアの社会

教育関係団体の各個人

■対象事故

①団体での活動中

被保険者の所属する団体の管理下における活動中の事故

②移動中の事故

所属する団体が指定する集合・解散場所と被保険者の住所との通常の経路往復中の事故

※学校管理下の活動中は対象外

■保険期間 振込日翌日～

令和4年3月31日(木)

■加入方法

市体育館、文化会館、鹿児島銀行にある加入依頼書に必要事項を記入のうえ、掛金をお支払いください。

◎問い合わせ先…社会教育課
文化スポーツ係 ☎32-7551

軽自動車税(種別割) 納付期限と減免手続

■納期限 5月31日(月)

※納税通知書…5月上旬発送

■納税証明書の有効期限

①納付書払い

令和4年5月30日まで

②口座振替

令和4年6月15日まで

■減免手続 障害者の方が所有者・使用者である軽自動車は減免が受けられる場合があります。

■必要書類

①本人運転 納税通知書、車検証写し、免許証、各種手帳、印鑑、マイナンバーカード等

②生計同一者運転
納税通知書、車検証写し、運転者の免許証、生計同一・常時介護証明書、印鑑、障害者の方のマイナンバーカード等

※代理人申請の場合は、委任状

障害者の方のマイナンバーカード、代理人の身分証明書が必要

必要です。

■申請先 税務課市民税係

■申請期限 5月31日(月)

※手続きに数日かかる場合があります。お早めにご相談ください。

20歳になった方へ 国民年金制度を 動画でご案内

■減免申請が必要のない方
昨年度までに減免を受けた方
※車両異動は再申請が必要です。
※減免対象は障害者の方、1人につき1台で普通自動車等との重複減免はできません。

◎問い合わせ先…税務課
市民税係 ☎内線130・131
日本にお住まいの20歳以上60歳未満の方は、国民年金の被保険者(加入者)となります。
国民年金制度の内容やメリット、保険料の納付方法や免除の手続き等について日本年金機構のホームページにてわかりやすく動画でご案内しています。ぜひご覧ください。

▼動画はこちらから



◎問い合わせ先

市民課市民係 ☎内線163

経済センサス活動調査を実施します!



▲詳しくは
キャンペーン
サイトへ

Pick Up
INFO

■調査期日

令和3年6月1日

■調査対象

全国すべての事業所・企業

■調査事項

事業所名称、所在地、経営組織、従業員数、事業内容、経理項目など。

■調査目的

全産業分野における事業所及び企業の経済活動の状態を全国および地域別に明らかにし、事業所および企業を対象とする各種統計調査の母集団情報を得ることを目的として実施するものです。

■調査方法

5月より調査員が訪問し、調査票の回答依頼、配布を行います。

一部の事業所(支所がある純粋持株会社および資本金1億円以上など)については国から調査票を郵送します。

■回答方法

インターネットか紙の調査票を選択して、回答をお願いします。

※この調査は【統計法】に基づき実施される基幹統計調査で報告義務があります。回答していただいた内容は統計作成の目的以外には絶対に使用しません。

◎問い合わせ先: 総務課情報統計係 ☎32-1045

第2次垂水市男女共同参画基本計画

垂水市における男女共同参画社会の実現を目指し、「第2次垂水市男女共同参画基本計画(10か年計画)」を策定しました。

■男女共同参画社会とは

「すべての人が、性別にかかわらず、その個性と能力を十分に発揮できる社会」のことです。

■基本理念

- 1 男女の人権の尊重
- 2 社会における制度又は慣行についての配慮
- 3 政策等の立案及び決定への共同参画
- 4 家庭生活における活動と他の活動の両立
- 5 国際的協調

■基本目標

一人ひとりの人権が尊重され

- 多様な生き方が選択でき、個性や能力が発揮できる社会づくり
- 誰もが安心して暮らすことができる社会づくり

■重点目標

- 1 男女共同参画社会の形成に向けた教育・学習の推進
- 2 政策・方針決定過程への男女共同参画の推進
- 3 すべての人が能力を発揮できる就業環境の整備の促進
- 4 生涯を通じた健康支援
- 5 人権を侵害するあらゆる暴力の根絶
- 6 すべての人が安心して暮らせる環境の整備
- 7 地域コミュニティにおける男女共同参画の推進

公式HPで、計画の詳細を
紹介しています。計画の内容を知り、
みんなで男女共同参画社会の
実現を目指しましょう。



▲HPはこちら

◎問い合わせ先: 企画政策課地域振興係 ☎内線246

Pick Up
INFO

家屋全棟調査の完了

令和元年9月より実施していた、市内の全ての家屋(建物)を対象とした家屋全棟調査が、令和3年2月に完了しました。

■調査後の課税

調査において、家屋台帳と家屋の現況とを比較・照合した結果、増築・未調査等により課税漏れとなっている家屋については建築時に遡及することなく、令和3年度より新たに課税し、既に取り壊しとなっている滅失家屋については課税を取り消すこととなります。

■調査結果

家屋等に対する公平・公正な課税を実現し、家屋の所在地や現況を正確に把握できたことにより、今後の適正な課税に役立つこととなりました。ご協力いただき、ありがとうございました。

■届け出が必要な場合

家屋を新築、増築又は滅失されましたら届け出が必要となります。固定資産税係窓口にてお手続きください。

◎問い合わせ先：税務課固定資産係 ☎内線137・155

障害者委託訓練生募集 (パソコン事務科)

- 訓練期間 7月2日～9月30日
- 時間 午前9時～午後3時50分
- 場所 鹿屋ビジネス専門学校
- 授業料 無料(教材費別)
- 募集期限 6月2日(水)
- ◎問い合わせ先 鹿児島障害者職業能力開発校 ☎0996-44-2206

『令和3年全国戦没者追悼式』参列者募集

- 対象 戦没者の遺族、一般戦没者(空襲等)の遺族(県内に住民登録がある方に限る)
- 開催 8月15日(日)
- ※前日からの団体行動になります。
- 場所 日本武道館(東京都)
- 定員 鹿児島県内から65人(申込多数の場合は選考)
- 申込期間 5月6日(木)～5月31日(月)
- ※新型コロナウイルスの状況により、変更の可能性があります。
- ◎問い合わせ先：福祉課地域福祉係 ☎内線126 / 県社会福祉課 ☎099-286-2830

保健・福祉

垂水市介護保険運営協議会委員の募集

垂水市では、介護保険制度の円滑な運営を図るため、介護保険の運営等に関する重要事項について協議する、介護保険運営協議会の委員を募集します。

■応募資格(全てに該当する方)

- ①市内在住の満40歳以上の方
- ②高齢者保健福祉の推進に理解と熱意のある方
- ③介護保険制度を理解し、平日の会議に出席できる方

■任期

委嘱の日(令和6年5月31日)※期間内に約8回の会議を予定

■募集人数 5人程度

■応募方法(期限5月21日(金))

申込書に必要事項を記入し、保健課へご提出ください。
※申込書は、保健課窓口または市HPをご覧ください。



▼申込書はこちらから

◎問い合わせ先：保健課介護係 ☎内線32-1116

令和3年度健康チェック

2年振りの開催!

健康チェックとは「元気さ(健康度)」を知ることが出来るものです。健康長寿の延伸を目的に、鹿児島大学心臓血管・高血圧内科学の大石充教授をはじめとする各専門家の協力を得て、2年振りの開催となります。

■対象 40歳以上の垂水市民

※ワクチン接種が可能な方は接種後の参加を推奨しています。

■参加料 無料

■日程 7月18日(日)～12月12日(日) 《計13回開催予定》

■受付 8時～10時15分

※15分ごとに5～8人ずつ受付

■ご予約 参加には事前予約が必要

必要です。電話・インターネット・ハガキでの申込が可能です。

■新型コロナウイルス感染症対策

ガイドラインを定め、安心して

参加いただける対策を行います。

詳しくは、全戸配布および広報

6月号で再度ご案内いたします。

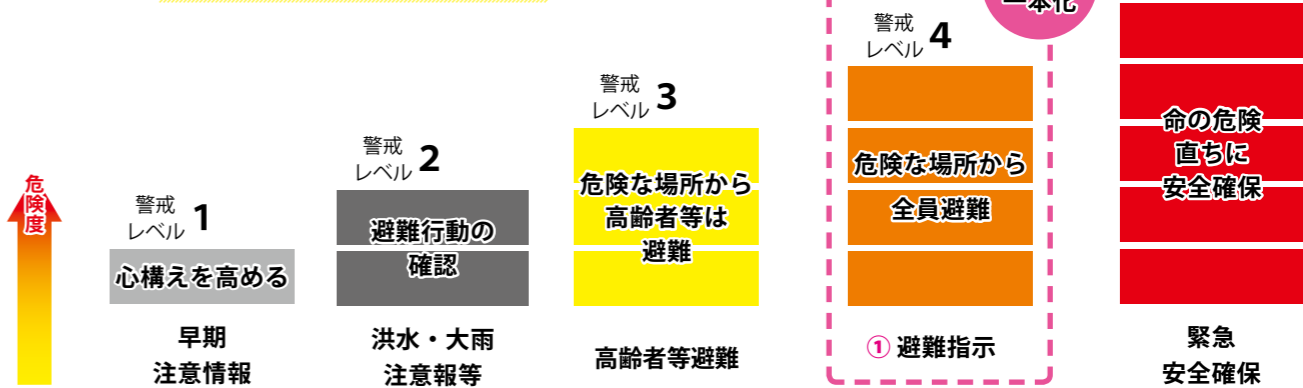
◎問い合わせ先：保健課健康増進係 ☎内線138

避難勧告・避難指示の一本化

災害時における円滑かつ迅速な避難の確保および災害対策の実施体制の強化を図るため、災害対策基本法等の一部を改正する法律案が閣議決定されました。

これにより、逃げ遅れを防ぐために、避難勧告・避難指示を一本化し従来の勧告の段階から避難指示を行うこととなります。

垂水市でも、今年の出水期から、新たな避難情報の発令を行う予定です。詳細は決まり次第お知らせします。



◎問い合わせ先：総務課安心安全係 ☎内線223

胃がん検診 腹部超音波検診

- 対象 40歳以上の受診希望者
- 受付 午前8時～午前9時
- 検診料 各検診1000円
- ※市民税非課税世帯の方と70歳以上の方は無料
- 注意事項
①治療中の方、妊娠中の方および胃・十二指腸を切除した方は、受診できません。
②検診当日は、食事や喫煙は禁

止ですが検査1時間前までにコップ1杯までの水(水以外は不可)はお飲みになっても構いません。
③薬を服用した方は、服用から1時間経過後ないと受診できませんのでご注意ください。
④検診時の服装は、金具・ボタン・プリント等のない服装で受診してください。また貴金属は、はずしてください。
◎問い合わせ先：保健課健康増進係 ☎内線121・138

受診率が下がっています。受診をお願いします!

実施日	会場	胃がん検診	腹部超音波検診
5/12(水)	市民館	●	●
5/13(木)	市民館	●	●
5/14(金)	市民館	●	●
5/15(土)	市民館	●	●
5/17(月)	新城地区公民館	●	●
5/18(火)	牛根地区公民館	●	●
5/19(水)	柗原地区公民館	●	×
5/20(木)	水之上三和センター	●	×
5/21(金)	協和地区公民館	●	×

※新型コロナウイルス感染症の影響等により日程が延期・中止となる場合があります。

垂水地区の農家の皆様へ 朗報です！

水稻・甘藷の共同防除 受付のご案内

垂水地区において**2021年 水稻・甘藷のドローンによる共同防除を実施**させていただきます。つきましては、以下日時で**共同防除の受付**をさせていただきますので、この機会にご利用頂けますようご案内いたします。

受付日時：1回目）5月9日（日） 10時～16時
2回目）5月23日（日） 10時～16時

受付場所：垂水市民館 大会議室

■価格表（※税込、作業料込、薬剤込の反当たり単価）

作付	項目	価格※	使用薬剤	適用病害虫	【防除実施者】
水稻	防除1回目	3,000円	アミスター-Eイト + スタークルメイト液剤10	いもち病・紋枯病 ウンカ類・カメシ類	株式会社スカイウォーカー 宮崎県都城市山之口町富吉2006 0986-51-8823 垂水地区担当： ^{たけがま} 嶽釜 080-9141-9265
	防除2回目	3,000円	スタークルメイト液剤10	ウンカ類・カメシ類	
	防除2回セット	5,500円	上記の通り	上記の通り	
甘藷	散布1回	2,800円	アミスター-2070アブル	基腐病	
参考	液剤散布	2,200円	薬剤をお客様が準備する場合		

女性正社員募集

昼の部

- 職 種 … 鶏肉加工他
- 募集人員 … 若干名
- 年 齢 … 不問
- 時 間 … 8:15～17:15
- 時 給 … 800円～1,000円
(歩合給加算有り)
- 皆勤手当 … 15,000円～17,000円
※社会保険・厚生年金・有給休暇
特別休暇有り

ジャパンファーム送迎バス利用可

お問い合わせ先 こうきゅう しょくひん

株式会社 光久食品

垂水市中俣99-2 電話：0994-32-2778
携帯：090-3010-2778

株式会社 さかや 見て、触って、体感しよう！

話題の新製品を実演

パワフル&エコな充電式工具を体感下さい



充電式 園芸・電動工具 実演会

場所：株式会社 さかや 駐車場特設テント
 日時：5月19日(水) 10:00～15:00
 垂水市錦江町1-3(農協前) TEL 32-0163

※新型コロナウイルス感染症対策に充分留意しながら実施します

移住・定住事業のご紹介



垂水市では、移住・定住人口を増やすための事業を実施しています。様々な生活シーンに合わせ、ぜひご活用ください。事業の詳細は市公式HPでも公開しています。

空き家バンク制度

空き家を探りたい方や貸したい方の空き家物件情報を垂水市公式HPに掲載し、借りたい方との橋渡しを行っています。※仲介行為は行いません。

- 対象/賃貸・売却可能な一戸建物件
- 空き家バンク登録までの流れ
 - ①市へ申込書を提出 ②現地調査
 - ③入居者募集（市HPや窓口で物件情報を公開）

空き家有効活用推進事業

空き家バンク登録物件の空き家内の家財道具などの処理費用の一部を補助します。

- 対象物件/垂水市空き家バンク登録物件
- 対象/垂水市空き家バンクに登録する者
- 補助金額/対象経費の3分の2（上限5万円）

空き家リフォーム促進事業

空き家リフォームに要する費用の一部を補助します。

- 対象物件/垂水市空き家バンク登録物件
- 対象/空き家に係る所有権を有する者、3親等内の親族間での売買・賃貸等でないこと
- 補助金額/補助対象工事費の50%（上限50万円）
(対象工事費：20万円以上)

空き家バンク移住促進事業補助金

垂水市の空き家バンク登録物件へ移住される方に対し、家賃の一部を3年間補助します。

- 対象物件/空き家バンク登録物件のうち、家賃3万円以上の賃貸物件
- 対象/住民登録から6か月経過していない者
新たに空き家バンク物件に入居される者
- 補助金額/5,000円～15,000円
(世帯員の構成によって異なります)

子育て世帯住宅取得費助成金交付事業

垂水市内における子育て世帯で、自ら居住するために、市内に住宅を新築・購入された方に対し、住宅建設・購入費用の一部を助成します。

- 対象物件/住宅取得費用500万円以上の物件
- 対象/住宅取得から6か月を経過していない者
- 助成額/50万円

住宅取得費等助成金交付事業

垂水市へ移住される方で、自ら居住するために、市内に住宅を建設・購入された方に対し、住宅建設・購入費用の一部を助成します。

- 対象物件/住宅取得費用500万円以上の物件
- 対象/①転入後、2年以内に住宅取得をした者
②住宅取得後、2年以内に本市に転入する者
- 助成額/転入世帯・・・100万円
子育て転入世帯・・・150万円

結婚新生活支援事業

婚姻し、垂水市で新居を構える若年夫婦世帯に対し、住居費及び引っ越し費用の一部を補助します。

- 対象
 - ①令和3年1月1日から令和4年3月31日まで
に婚姻届を提出し、本市に住民登録した者
 - ②婚姻届提出時点で夫婦共に50歳以下
- 補助金額/上限15万円～30万円
(世帯状況等によって異なります)

民間賃貸住宅家賃助成事業

民間賃貸住宅物件の家賃の一部を3年間補助します。

- 対象物件/家賃4万円（単身世帯は3万円）以上の市営住宅等の公的賃貸住宅以外の民間賃貸住宅（社宅等は除く）
- 対象/住民登録してから6か月以内、または婚姻を契機とした転居日から6か月以内の世帯
- 補助金額/月額5,000円～15,000円
(世帯員の構成によって異なります)

Pick Up INFO

企画政策課からのお知らせ

問 企画政策課地域振興係 内線246

チケット取扱事業者一覧（順不同）

温泉施設名	電話番号	住所
① 道の駅たるみず湯つり館	0994-34-2237	垂水市牛根麓 1038-1
② 江之島温泉	0994-32-0765	垂水市海潟 541-1
③ テイエム温泉	0994-32-7780	垂水市田神 3498
④ テイエム牧場温泉	0994-35-3520	垂水市新城 4450
⑤ 財宝パーク 猿ヶ城ラドン療養泉	0994-38-6117	垂水市新御堂鍋ヶ久保 1337-10
⑥ 海潟温泉江洋館	0994-32-0505	垂水市海潟 543
⑦ リブマックスリゾート桜島シーフロント	0994-32-9195	垂水市錦江町 1-194
⑧ 薩摩明治村	0994-31-3100	垂水市浜平城内 629

※営業時間は各施設にお問い合わせください。

タクシー・乗合タクシー	電話番号	路線バス
① 南海タクシー	0994-32-0051	① 鹿児島交通株式会社
② ハロータクシー	0994-32-8686	
③ 協和タクシー	0994-32-1900	

垂水市たるたるおでかけチケット交付スケジュール（土・日・祝は除く）

地区	振興会	日程	時間	場所	
境	全域	6月3日(木)	13:30 ~ 16:00	境地区公民館	
		6月29日(火)	9:00 ~ 11:30		
牛根	全域（境・松ヶ崎地区の方も受付できます）	6月1日(火) ~ ※随時受付	9:00 ~ 12:00 13:00 ~ 16:30	牛根支所	
		6月3日(木)	9:00 ~ 11:30		
松ヶ崎	全域	6月29日(火)	13:30 ~ 16:00	松ヶ崎地区公民館	
		6月10日(木)	9:00 ~ 11:30		
協和	全域	7月6日(火)	13:30 ~ 16:00	協和地区公民館	
		6月8日(火)	9:00 ~ 11:30		
水之上	全域	7月1日(木)	13:30 ~ 16:00	水之上地区公民館	
		6月10日(木)	13:30 ~ 15:30		
大野	全域	7月6日(火)	9:30 ~ 11:30	大野地区公民館	
		田上、蛸迫、上原田、下原田 敷根町、上犬之馬場、上馬場 上中馬場、下中馬場、上松原、早馬 下松原、旭町、本町	6月1日(火)		9:00 ~ 12:00 13:00 ~ 16:30
下宮町、栄町、下町 上町、下福町、上後馬場 下後馬場、平之町、錦江町、県営住宅、錦江町定住 城山団地	6月2日(水)	9:00 ~ 12:00 13:00 ~ 16:30			
野久妻、上市木、中市木、下市木1・2・3区	6月4日(金)	9:00 ~ 12:00 13:00 ~ 16:30			
下元垂水1・2、中元垂水1・2、上元垂水1・2	6月7日(月)	9:00 ~ 12:00 13:00 ~ 16:30			
尾迫、葛迫、下俣江、上俣江、芝原 黒瀬、港、県営下宮、潮彩町	6月9日(水)	9:00 ~ 12:00 13:00 ~ 16:30			
全域		6月11日(金)	9:00 ~ 12:00 13:00 ~ 16:30		
		6月14日(月) ~ 6月28日(月)	9:00 ~ 12:00 13:00 ~ 16:30		
		6月30日(水)	9:00 ~ 12:00		
		7月2日(金)	13:00 ~ 16:30		
		7月5日(月)	9:00 ~ 12:00 13:00 ~ 16:30		
		7月7日(水) ~ 7月30日(金)	9:00 ~ 12:00 13:00 ~ 16:30		
柁原	全域	6月8日(火)	13:30 ~ 16:00	柁原地区公民館	
		7月1日(木)	9:00 ~ 11:30		
新城	全域（柁原地区の方も受付できます）	6月1日(火) ~ ※随時受付	9:00 ~ 11:30 13:30 ~ 16:00	新城支所	
		8月2日(月) ~ ※随時受付	9:00 ~ 16:30		
市内全域				市役所 福祉課	



福祉課からのお知らせ

■問い合わせ先：福祉課地域福祉係 ☎ 0994-32-1115

垂水市 【6月1日より交付開始】 たるたるおでかけチケット



高齢者の積極的な社会参加と健康保持・増進、移動支援を目的に「垂水市たるたるおでかけチケット」を交付します。お得なチケットを使って、でかけてみませんか。

■対象者

垂水市に住民票がある **65歳以上の方**
※令和3年4月1日現在
※対象者への個別通知はありません。

■交付額

3,000円（100円券×30枚綴り）

■申請窓口

垂水市役所福祉課・両支所・地区公民館等
※交付スケジュールは次頁をご確認ください。

■申請に必要なもの

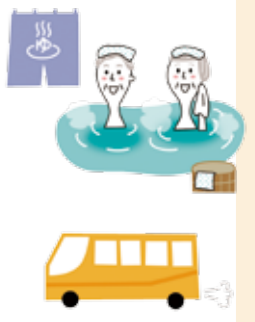
- ① 印鑑
 - ② 身分証明書（運転免許証や保険証等）
- ※代理人申請の場合は、代理人の印鑑、身分証明書
※申請時に利用アンケート調査を行いますので、ご協力をお願いします。

① 使用上の注意

- ① チケットは、本人以外には使用できません。また、他人へ譲渡や売買することはできません。
- ② チケットは、運賃・入浴料のみ使用できます。それ以外（飲食等）には使用できません。
- ③ チケットは、取扱事業者が発行する回数券との交換はできません。
- ④ チケットには有効期限があります。※今年度のチケット有効期限は令和4（2022）年3月31日です。
- ⑤ チケットを紛失されても再発行はできません。
- ⑥ チケットの交付を受けた方が死亡、転出した場合、使用できません。

■取扱事業者と使用対象

取扱事業所	使用対象
温泉施設	入浴料
バス	運賃
タクシー 乗合タクシー	運賃



■チケットの使用について

- 1回当りの使用枚数に制限はありません。
- おつりがでないよう使用し、不足分は現金でお支払いください。

【温泉施設】

冊子のまま窓口にお渡しく下さい。

【バス、タクシー】

必要な金額分だけ切り取ってご使用ください。
出発点か到着点が垂水市内の場合に使用できます。

読者の 思い

いつもお便り
ありがとうございます！
ございます！

お便りは
一部割愛させて
いただいております

「元 気な垂水づくり」の ための3つの挑戦、

「経済・安心・未来」について
鋭意読ませて頂きました。予
算の裏付けもできています。
次世代の担い手を育てる「未
来」について「GIGAスクー
ル構想」に基づいて、一人一
端末を活用した授業実践など
素晴らしいですね。頑張つて
ください。新型コロナウイルス
のワクチンについて垂水市
スーパバイザー大石先生か
ら貴重なご意見をいただき
ました。「アフターコロナの夜
明け」が着々と進められてい

ます。「絶妙景観」は白山登山
からのながめ、いいですね。
ありがとうございました。
(鹿児島市在住/MASA/80
代男性)

MASAさん、お便りあり
がとうございます。4月号で
は令和3年度施政方針の特集
を組ませていただきました。
垂水市の発展、市民の皆様の
幸福という理念のもと、各事
業の成果に重点をおいて予算
が編成されています。その中
でも『安心』『経済』『未来』
の3つの挑戦を重点施策とし
て掲げています。『元気な垂水
づくり』の実現に向けて職員
一同、職務に努めてまいりま
す。皆様のご理解とご協力を
お願いいたします。

新型コロナウイルス感染症
のワクチン接種については、
大石教授がおっしゃる通り、
重症化を抑えるという意味で

業が儲かる仕組みの推進に努
めてまいります。また、今後、
広報誌などを通じて、垂水市
の特産品も紹介していきます
のでお楽しみいただければと
思います。

牛 根にある道の駅に立ち 寄り、私が大好きな味

の味噌を見つけましたが、境
グループの方々が作られた味
噌ではなく残念でした。周り

の方々に尋ねてみると、味
噌を作る機械やレシピを境グ
ループの方々から完全に引き
継がれたのですね。高齢者の
職場がどんどん消えつつあ
る現状について自分のことの様
に思え寂しい気持ちになった
のは事実です。未来へ引き継
がれるのは先人の功績もです
が、それぞれの人の想いもな
んでしょうね。

(鹿屋市在住/さすらいの宗や
ん/60代男性)



さすらいの宗やんさん、お
便りありがとうございます。
道の駅たるみず湯つ足り館を
中心に販売していた、境グル
ープの味噌は、味噌を生産し
ていた方々が高齢で、継続し
て生産することが難しいとい
うこともあり、牛根漁業協同組
合がレシピ等を受け継ぎ、生
産しております。

受け継ぐにあたり、「地元
の味を残す」という思いに加え、
この味噌は、垂水市内の小中
学校給食にも使用されている
為、「食育の観点からも絶対に
なくしてはならない」という
思いもあり、牛根漁業協同組
で引き継ぎ、生産されること
となりました。

現在も月に2回程度のペ
ースで生産されているよう
です。道の駅に立ち寄られた
際は、お買い求めいただけ
ばと思います。

お便りお待ちしております。(詳しくは裏面をご覧ください。)

お便り&市長へのメッセージ

1 広報誌を読んだご感想や、市長・市政に対するメッセージなど何でも好きなことをお書きください。

.....

2 お便りを紙面内で紹介させていただいてもよろしいですか? (はい ・ いいえ)

※ペンネーム記載の方はペンネームで、ご本名のみ記載の方はイニシャルでご紹介させていただきます。

※個人情報の取扱い

個人情報は、お便りのご紹介、プレゼントの発送及び統計資料作成以外の目的では使用いたしません。

※お便りはWEBサイト からでも受付可能!

広報誌へのお便りは、垂水市公式WEBサイトからでもお送りいただけます! お便りお待ちしております!



◎垂水市公式WEBサイト
⇒市政の動き ⇒広報・広聴
⇒広報誌 ⇒広報誌お便り

はとても有効なワクチンである
と考えられており、海外での
研究論文では95%の有効率
があると発表されています。
なかには、誤った情報が耳に
入り、不安になる方々もいらっ
しゃると思います。垂水市で
はこれからも、正確な情報を
広報誌、HP、防災無線等を
とおして発信してまいります。
ワクチン接種まで安心してお
待ちいただければと思います。
また、絶妙景観にお褒めの
言葉をいただき、ありがとうございます。
登山道が整備さ
れ、登りやすくなっています
ので、山頂からの眺めをご堪能
いただけたらと思います。

連予算が強化されているよう
に感じました。垂水の銘品と
いえば、私なら「財宝温泉水
ミネラルウォーター」を連想
します。折角美味しい水が身
近にあるわけですから、活用
しない手はないかなと思いま
す。財宝のネーミングの如く、
付加価値の向上につながる、
次の一手に期待します。チェ
ストゥ!



(宮崎県在住/K・Y/40代男
性)
K・Yさん、お便りありが
とうございます。令和3年度
はアフターコロナを意識した
事業にも取り組んでいます。温
泉水や、水産物、農畜産物な
どの特産品を、首都圏を中心
に効果的にPRし販売促進を
図るとともに、販路拡大の為、
主要施策でもあります6次産
業化を推進し、特産品にさら
なる付加価値を付け、地場産

別枠！見逃せない！

さっと、見落としがちな「お知らせ」。
大事な情報が詰まっています！見逃さないで！

犬の登録と 狂犬病予防注射

■対象

生後 91 日以上で、今年 4 月以降に狂犬病予防注射を受けていない犬

■必要書類

通知書（登録犬のみ）

■料金

3,400 円
※未登録の場合、別途 3,000 円

■お願い

- ①通知書を必ず持参してください。
 - ②釣銭のないようにお願いします。
- ※右記日程の都合が悪い方は、動物病院等を受診してください。

問 生活環境課環境衛生係
☎ 32-1297

実施日	時間	会場
5/26 (水)	9:10 ~ 9:25	新城麓公民館
	9:35 ~ 9:55	新城支所
	10:05 ~ 10:15	浦川内公民館
	10:25 ~ 10:35	垂水南中下
	10:45 ~ 11:05	柗原地区公民館
	11:15 ~ 11:25	柗原小学校入口
	11:40 ~ 11:50	上本城(本城跡入口)
	13:00 ~ 13:20	三和センター
	13:30 ~ 13:40	今川原公民館
	13:50 ~ 14:00	新光寺橋前
5/27 (木)	9:10 ~ 9:30	浜平駅跡
	9:40 ~ 10:00	潮彩町公園
	10:10 ~ 10:25	海岸公園入口
	10:35 ~ 10:50	下宮神社
	11:00 ~ 11:20	鉄道公園駐車場
	11:30 ~ 11:40	城山市営住宅

実施日	時間	会場	
5/27 (木)	13:00 ~ 13:20	下原田公民館	
	13:30 ~ 13:40	田上三叉路	
	13:50 ~ 14:00	野久妻三叉路	
	14:10 ~ 14:20	中市木公民館	
	14:30 ~ 14:40	下市木公民館	
	14:50 ~ 15:00	新田神社前	
	15:10 ~ 15:20	川崎地区運動公園	
	5/28 (金)	9:10 ~ 9:30	中俣公民館
		9:40 ~ 9:55	協和地区公民館
		10:05 ~ 10:15	菅原神社前
10:25 ~ 10:35		脇登三叉路	
10:45 ~ 10:55		小浜橋前	
11:05 ~ 11:15		牛根麓公民館	
11:25 ~ 11:35		辺田駅跡	
13:00 ~ 13:10		中浜公民館	
13:30 ~ 13:45		境地区公民館	
13:55 ~ 14:05		浮津公民館	
5/28 (金)	14:15 ~ 14:25	飯牟礼神社前	
	14:35 ~ 14:55	二川公民館	
	15:25 ~ 15:35	岳野公民館	



お便り & 市長へのメッセージ & プレゼント

垂水市では、広報誌のご感想や市長へのメッセージなど読者の皆様からのお便りをお待ちしております。

- お便り先 〒 891-2192 鹿児島県垂水市上町 114 広報誌お便り係（垂水市企画政策課秘書広報係）
 - お便り方法 下の様式をご利用の上、郵送又は本庁舎 1 階目安箱へお入れください。なお様式は、官製ハガキ等でも受け付けておりますが、**プレゼントをご希望される方は**、下の様式と同様の**内容（氏名・年齢・住所・連絡先・アンケート回答・ご意見）の全てをご記入**ください。**ご記入が無い場合は、プレゼント抽選の対象外**となりますのでご注意ください。
 - ご紹介 お便りは、個人を特定できる情報を削除し、**要約して広報誌でご紹介させていただく場合があります。**また、そのお返事も掲載させていただきます。
- ※プレゼント当選者は抽選の上決定し、その発表は、**発送・直接のお届けをもってかえさせていただきます。**



①八千代伝（黒）1,800ml [1名様]
令和 3 年鹿児島県本格焼酎鑑評会にて、総裁賞代表賞を受賞した「受賞酒八千代伝（黒）」を 1 名様にプレゼント！



②海の桜勘 カマ付半身 [1名様]
生産量日本一を誇る垂水市漁協「海の桜勘」（かんぱち）の様々な料理を作れるカマ付半身を 1 名様にプレゼント！



③お食事券 1,000 円分 [各 1 名様]
■居酒屋樹（ランチ有）【上町 124-3】
■精寿庵（蕎麦屋）【上町 3】
いずれかのお食事券を各 1 名様にプレゼント！

↓お手数ですが、切り取ってご利用ください。

※個人情報の取扱い

個人情報は、お便りのご紹介、プレゼントの発送及び統計資料作成以外の目的では使用いたしません。

※お便りはWEBサイト からでも受付可能！

広報誌へのお便りは、垂水市公式 WEB サイトからでもお送りいただけます！お便りお待ちしております！



◎垂水市公式 WEB サイト
⇒市政の動き ⇒ 広報・広聴
⇒ 広報誌 ⇒ 広報誌お便り

8 9 1 2 1 9 2

鹿児島県垂水市上町 114 番地

◎ご住所

都道府県 市区郡

◎ご氏名 ◎ペンネーム ◎年齢 歳 ◎性別 男・女

◎電話 () - ◎ご希望プレゼント番号 **1・2・3** ※ご希望番号に○をしてください。ご希望の方は必ず氏名・住所・連絡先をご記入ください。

◎アンケート：好きな記事を 3 つ ○ でお選びください。

- 1 特集 2 ポストカード 3 シネマ 4 NEWS 5 絶妙景観 6 図書館へようこそ！
- 7 まちの話題 8 プレゼント 9 食改キッチン 10 こどものひろば

※うぶ声・おくやみは、個人情報保護のため、Web ページ上では掲載しておりません。ご了承ください。

広報たるみず

TARUMIZU

2021年（令和3年）
5月1日発行 / No.121

5

■発行

鹿児島県垂水市役所
<http://www.city.tarumizu.lg.jp>



■住所

〒891-2192
鹿児島県垂水市上町114

■連絡先

TEL：0994-32-1111
FAX：0994-32-6625

■編集・デザイン

垂水市役所
企画政策課 秘書広報係

■コスト

ページ単価 1.40円(税別)
本号コスト 74円

■定期購読

市外在住の方を対象に、ご自宅に毎月お届けする定期購読を行っております。詳しくはお尋ねください。
(年間購読料 1,500円)

■ふるさと納税

積極的なふるさと納税事業を展開しています。ぜひ一度、ご覧ください！
<http://www.furusato-tax.jp/japan/prefecture/46214>



推計人口 4月1日現在

①総人口 / 13,546人 (-142)

②世帯数 / 6,497世帯 (-48)

③男性 / 6,260人 (-70)

④女性 / 7,286 (-72)

※総人口減

自然減 (-16) 社会減 (-142)

※ () は前月比

◎総務課 / ☎内線 357

納税等

5月分納期限 5月31日(月)

①軽自動車税

②固定資産税 / 第1期

③住宅使用料 / 5月分

④保育料 / 5月分

⑤介護保険料 / 第2期

◎税務課 / ☎内線 136

市場休業日

5月2日(日) 5月3日(月)

5月4日(火) 5月9日(日)

5月12日(水) 5月16日(日)

5月19日(水) 5月23日(日)

5月26日(水) 5月30日(日)

◎農林課 / ☎内線 240

桜島降灰収集

①新城・柊原・牛根地区(第1火曜)

5月4日(火)

②上記以外の地区(第2・4火曜)

5月11日(火)、5月25日(火)

◎土木課 / ☎内線 350

休日在宅医・薬局 ◎保健課 / ☎内線 164

日程	病院名	連絡先	薬局名	連絡先
5月2日(日)	池田温泉クリニック	32-6161	アルファー薬局	32-6400
5月3日(月・祝)	垂水中央病院	32-5211	垂水市民薬局	31-3737
5月4日(火・祝)	垂水中央病院	32-5211	垂水市民薬局	31-3737
5月5日(水・祝)	垂水中央病院	32-5211	垂水市民薬局	31-3737
5月9日(日)	ふくまる皮フ科	32-7771	ヘルシー薬局 垂水店	32-9022
5月16日(日)	垂水中央病院	32-5211	垂水市民薬局	31-3737
5月23日(日)	よしとみクリニック	45-4215	小みかん薬局	32-8118
5月30日(日)	垂水中央病院	32-5211	垂水市民薬局	31-3737
6月6日(日)	池田温泉クリニック	32-6161	アルファー薬局	32-6400
6月13日(日)	垂水中央病院	32-5211	垂水市民薬局	31-3737
6月20日(日)	相良整形外科	31-3081	ライフ薬局	31-3322
6月27日(日)	垂水中央病院	32-5211	垂水市民薬局	31-3737