

平成25年1月1日発行（毎月1日発行） Tarumizu City Public Relations

TAKE FREE

コスト 48円

# Tarumizu

[ 広報たるみず ]



# 1

もっと楽しんで読める自治体広報誌を！ 2013/01/No.21

特集

## 蒼い太陽、<sup>あら</sup>現わる！

たるみず桜島 SUN<sup>2</sup> プロジェクト始動！

新春企画  
年頭の  
ごあいさつ  
教育長  
ごあいさつ

これからはこの子が  
活躍する時代なんです！

## ついに始動！

## メガソーラープロジェクト！

# 謹賀新年

本年もどうぞよろしくお願ひ致します

- 1/13(日)・27(日) (10:00~16:00)  
生産者直売会 (毎月第2、第4日曜日は「生産者直売会」です)

- 1/19(土)~20(日) (10:00~16:00)  
フリーマーケット  
(毎月第3日曜日および前日の土曜日は「フリーマーケット」です)



## 営業時間

- 温泉 (12月1日より温泉の営業時間が変わりました)

	現状	12月1日から
平日	13:00~21:00 (20:00受付終了)	16:00~21:00 (20:00受付終了)
土日祝	10:00~21:00 (20:00受付終了)	変更なし
休館日	毎週水曜日	変更なし
足湯	10:00~日没	変更なし

- レストラン 平日 11:00~17:00 (オーダーストップ16:00)  
土日祝 11:00~20:00 (オーダーストップ19:00)  
※ 年中無休

- 物産館 9:00~20:00 ※ 年中無休

## お知らせ

12月12日(水)「近代造船発祥の地・国旗日の丸のふるさと」を垂水市から情報発信するために当道の駅交流広場に記念碑が建立されました。歴史・文化を垂水市の財産として後世に伝えたいという願いがこめられています。ぜひ見に来てください。皆様のお越しをお待ちしております。

## 道の駅 たるみず 湯っ足り館

〒899-4632 鹿児島県垂水市牛根麓1038-1  
TEL 0994-34-2237 FAX 0994-34-2238  
<http://eki-tarumizu.com/>

15  
|  
21

solar project

特集

# 蒼い太陽、現わる！

今月は、垂水市初となるメガソーラープロジェクトのお話を7ページにわたって掲載しております。新しい垂水市の取組をぜひご覧ください。

04  
05 年頭のごあいさつ

06 **CINEMA! CINEMA!!** / 新作映画紹介

07  
09 *Tarumizu* NEWS / 垂水市の取組紹介  
11  
13

10  **おははし。** / まちの逸品紹介

12 **I ♥ Books**  / 本読みが止まらない

14 シリーズ郷土芸能

22 **絶妙景観** *Exquisite View* / 美しいふるさとの風景  
23

24  
25 **たるみずキッズ・スマイル・ルーム** / キッズ情報

26  
27 教育長 — 退任、就任のご挨拶 —

28  
31  **catchup まちの話題** / まちの話題をお届け

32  
37 お知らせ information1 / 催物から福祉まで

39  
40 お便り&プレゼント、うぶ声・おくやみ

41 お便りありがとうございます / 読者の声  
42  
44 お知らせ information2

※広告は、P2・8・38・43 をご覧ください。

今月  
表紙



垂水市役所本庁舎屋上に設置されている太陽光発電の試験パネルと桜島の様子。垂水市は火山灰が降るまち。でもそんな環境でもメガソーラープロジェクトができちゃうんです。特集をぜひご覧ください。

1階  
市長

月に1回、本庁舎正面玄関フロアにおいて、「1階市長席」を設け、市長が市民の皆様からのご意見などを伺っております。(公務のため、やむを得ず日程変更や副市長が対応する場合がございます。)

◎ 1月17日(木) 13:00～14:00

◎ 2月15日(金) 13:00～14:00

お知  
らせ

広報12月号の「お便り&市長へのメッセージ&プレゼント」のコーナーで、ご紹介しておりました「森伊蔵(1.8ℓ)」は、30名様から「お便り&プレゼントご希望」をいただきました。ありがとうございました。

厳選なる抽選の結果、1名の方が当選されましたので、お知らせいたします。当選結果の発表につきましては、ご本人への電話又は発送をもってかえさせていただきます。なお他のプレゼントも同様に、抽選により当選者を決定し、発送をもって発表にかえさせていただきます。

抽選は毎月1回、市長など関係職員により行われております→





## 行政 Administration



# 加速する想いと可能性

謹んで新春のお慶びを申し上げます。

「継続」と「挑戦」を実践し、本年1月で就任丸二年となります。多くの皆様を支えられ、市政の舵取りを担う事が出来ております事に感謝申し上げます。平成24年は、「挑戦」に重きを置き、三つの政策の柱を掲げ、元氣な垂水の情報発信に努めてまいりました。

一つ目の政策は「安心・安全な垂水のまちづくり」です。大震災以来、より一層安心・安全なまちづくりが求められています。昨年5月、24年振りに「鹿児島県総合防災訓練」が垂水市で実施され、加えて例年以上の訓練・対策を実施いたしました。自然災害そのものを防ぐ事は出来ません。「まずは避難」その事を求めていると思います。二つ目の政策は、「二次産業の6次産業化と観光振興」です。豊富な一次産業の宝に付加価値を加え、新たな販路を求めて

いく事が必要です。国内は少子高齢化に伴い、マーケットが減少していますが、世界人口は70億人を突破し、アジアを中心に90億人を超えていくと言われています。そこで昨年は、トップセールスとして、垂水市漁協のカンパチ「海の桜勘」をベトナムや香港・マカオで、牛根漁協のブリ「ぶり大将」をアメリカでアピールし、予想以上の反響と成果につながりました。今後更なるルート開拓により、水産以外も国内はもとより、海外市場の開拓に努めてまいりたいと思います。観光振興は、三つの観光拠点の整備を充実したいと考えております。北では「道の駅たるみず」を拠点とした「牛根埋没鳥居」、「宇喜多秀家潜居跡地」、「国旗・日の丸のふるさとモニュメント」などの観光資源の活用。中央では、キャニオニングで大盛況な「猿ヶ城溪谷・森の駅たるみず」と秋の名所「垂

水千本イチョウ」を拠点とし、「ブルーツーリズム」や「温泉の活用」、「スポーツ合宿」による交流人口増加にも取り組んでおります。南では、「宮脇公園」と「垂水南中学校跡地」を拠点とし、整備を検討してまいります。各拠点を魅力あるスポットとする事で、点から線へ。日帰りから宿泊できる整備を進めたいと考えています。三つ目の政策は「医療・介護・福祉の包括的取り組み」です。多くの方が、出来るだけ住み慣れた家や地域で暮らし続けたいと希望されておられます。「在宅」をキーワードにしながら包括支援の体制づくりの強化や、子育て支援・教育の充実に努めます。今後も「任んで良かったと思えるまちづくり」と「元氣な垂水づくり」の先頭に立って走り抜きたいと思えます。「どうすれば出来るか」の精神で、市民の皆様と協働して取り組んでいきたいと思えます。

# 年頭のご

議会 Assembly

## 地方分権から地域主権へ

垂水市議会議長  
宮迫泰倫



謹んで新年のお慶びを申し上げます。

昨年を振り返りますと、国的には、夏季オリンピックが開催され、これまで最多の38個のメダルを獲得するという日本選手の大活躍がありました。様々な葛藤の中で培った持てる力を十分に發揮して獲得されたメダルだと思いません。選手の皆様に心より敬意を表したいと思います。

一方、国内においては、東日本大震災で、被災されて仮住まいされている方々も多く、未だに2800名を超える行方不明の方がいらっしゃるようでございます。被災された皆様が心の安寧を取り戻し、1日でも早い終息を願いたいと思います。

また、国政においては、国債発行額等の財政問題、尖閣諸島や竹島にみる領土問題に起因する外交問題などのあらゆる課題が山積し、その解決策も見えない状況にあります。

しかしながら、年の瀬に実施された衆議院選挙においては、国民の強い不信感を払拭できず与党民主党が大敗を喫し、自民党を中心とした政府・与党体制に代わり、民主党権から、その舵取りを委ねられることとなりました。

国内諸施策や外交問題等、山積する課題の解決には、継続性のある安定した政権で、国民目線の政治が求められます。国民一人ひとりのための政治が行われることを強く期待したいと思います。

さて、2013年がスタートしました。私達を取り巻く状況は決して樂觀できるものではありませんが、この1年が市民の皆さま総てが、安心・安全に過ごせるような、また、個々の諸問題が少しでも解消に向けて前進する年でありますように期待するところでございます。そして、先が見えず混沌とした社会情勢の中で、市政の主人公である市民の皆

様が「住んで良かった」と思えるまちづくりを実践するべく首長と共に二元代表制の一翼を担っている議会の役割は、今後ますます重要になって参ります。

議会の更なる活性化と、より信頼される議会としての新しい発想に基づいた議会のあり方やあるべき姿を目指すため、本年3月には議会基本条例を制定し、地方議会議員としての規範をあらためて定めることとしており、制定後は、更に「開かれた議会」を目指して市内各所へ赴き、地域の皆さまへ「本市計画の状況」「議会の動向」等について議会報告会を実施する予定としております。

今後とも、明るく元気で住みよい街づくりに邁進するとともに、市民の皆様の想いを最優先に、執行部との連携を保ちながら皆様の声を市政に反映させる重要な責務を果たして参る所存でございます。



新作映画紹介 / シネマシネマ

# CINEMA! CINEMA!!

映画館で味わえる、映画が始まる前のあのドキドキ感！  
さあ、映画を見るならこのクーポンを持って映画館へ！

## 鹿児島ミッテ 10×広報たるみず

広報たるみずでは、読者の新たな世界観創出と広報誌の新たな付加価値を模索し、平成23年5月から鹿児島ミッテ10の御協力のもと、県内広報誌初のシネマクーポン付きコンテンツを展開しています。

公開 1/5 日



希望の国

公開 1/11 金



96時間〜リベンジ

公開 1/12 日



渾身

公開 1/12 日



劇場版 HUNTER × HUNTER  
緋色の幻影

公開 1/12 日



LOOPER

公開 1/19 日



東京家族

公開 1/26 日



ストロベリーナイト

公開 1/26 日



つやのよる

▲ PG-12

▲ PG-12

▲ R15+



→自動発券機

### ◎クーポンご利用上の注意

- ①クーポンは、鹿児島ミッテ10でのみ利用可能です。
- ②自動発券機 (KINEZO) では、該当割引料金を選択し、料金をお支払いください。クーポンは、入場 (もぎり) の際に係員にお渡しください。
- ③ここでご紹介している以外の作品にもご利用いただけます。
- ④一部、特別興行にはご利用できません。

### ◎鹿児島ミッテ10通常料金

- ①一般 / 1,800円
  - ②大学生 / 1,500円
  - ③高校生・中学生・小人・シニア / 1,000円
- ※小人: 3歳以上 ※シニア: 60歳以上  
※3D作品は +300円  
鹿児島ミッテ10 ☎ 099-812-6662

## 鹿児島ミッテ10 シネマクーポン

鹿児島ミッテ10  
広報たるみず  
special

有効期間 H25.1.1 火 ~ H25.3.31 日

一般・大学生 -- ¥300 引 (一般 1,800 → 1,500 / 大学生 1,500 → 1,200)  
高校生以下 ----- ¥100 引 (高校生以下 1,000 → 900)

※本券は入場 (もぎり) の際に係員にお渡しください。  
※本券 1枚で2名様まで有効です。 ※学生は学生証が必要です。  
※他割引システムとの併用はできません。



## 鹿児島ミッテ10 シネマクーポン

鹿児島ミッテ10  
広報たるみず  
special

有効期間 H25.1.1 火 ~ H25.3.31 日

一般・大学生 -- ¥300 引 (一般 1,800 → 1,500 / 大学生 1,500 → 1,200)  
高校生以下 ----- ¥100 引 (高校生以下 1,000 → 900)

※本券は入場 (もぎり) の際に係員にお渡しください。  
※本券 1枚で2名様まで有効です。 ※学生は学生証が必要です。  
※他割引システムとの併用はできません。



## 鹿児島ミッテ10 シネマクーポン

鹿児島ミッテ10  
広報たるみず  
special

有効期間 H25.1.1 火 ~ H25.3.31 日

一般・大学生 -- ¥300 引 (一般 1,800 → 1,500 / 大学生 1,500 → 1,200)  
高校生以下 ----- ¥100 引 (高校生以下 1,000 → 900)

※本券は入場 (もぎり) の際に係員にお渡しください。  
※本券 1枚で2名様まで有効です。 ※学生は学生証が必要です。  
※他割引システムとの併用はできません。





センターは、パソコン学習などを行う「垂水市情報センターキララメッセ（図書館横）」の1階に開設されています。現在は、垂水市情報センターと併用して施設を運用していることから、月曜日以外は、開設時間が13時までとなっています（左下参照）。これらの現状などを踏まえ、開設時間などについても、要望・意見をいただいています。参加された皆様、貴重なお時間をありがとうございました。



垂水市ではこんな取組を行っています

1

# 明日の子育てを考える 子育て意見交換会 in 子育て相談支援センター

## CHECK 意見交換会の概要

- 開催 11月27日（火）
- 場所 子育て相談支援センター
- 参加者 26名／保護者14名、垂水市（市長・保健福祉課長他）4名、垂水市社会福祉協議会4名、センター相談員2名、ボランティア2名
- 主な要望・意見

- ①センターの終日利用、夏休み等の長期休暇期間中の利用について
- ②離乳食づくりや各種講座の開催
- ③母親学級、イベントの開催
- ④中央病院での小児科、産科の開設
- ⑤インフルエンザ他の予防接種助成
- ⑥乳幼児等医療費の完全無料化

### ■主な結論

要望が多かった「子育て相談支援センターの終日、長期休暇期間中の利用」については、庁内検討委員会で結論を出すとしたほか、「インフルエンザの予防接種への助成」と「保育料の軽減」を検討することとなりました。

data  
垂水市子育て相談支援センター  
☎ 0994-31-3052  
【火曜日～金曜日】10:00～13:00  
【月曜日】10:00～12:00・13:00～16:00  
[http://www.city.tarumizu.lg.jp/kosodate\\_center/index.htm](http://www.city.tarumizu.lg.jp/kosodate_center/index.htm)



中央) 子育て支援について想いを語る尾脇市長



垂水市は平成24年度の施政方針として「子育て支援」を掲げています。しかし、まだまだ子育て世代のニーズに応える取組が十分に行えていないのが現状です。そこで垂水市では、平成21年10月に開設した「子育て相談支援センター」を利用されている保護者の方々との意見交換会を11月27日（火）に開催いたしました。意見交換会では、「必要な子育て支援策」をテーマに、事前にセンターを通じて取りまとめられた44の要望・意見について、保護者、尾脇市長、社会福祉協議会など26名が参加し行われました。具体的には、一つ一つの要望・意見について、市長や担当課長が、「実現可能」や「現状としては困難」など説明しながら、今後の子育て支援のニーズを考える貴重な時間となりました。垂水市では、今回の意見交換会の内容をもとに、今後の子育て支援をより強化していきたいと考えています。

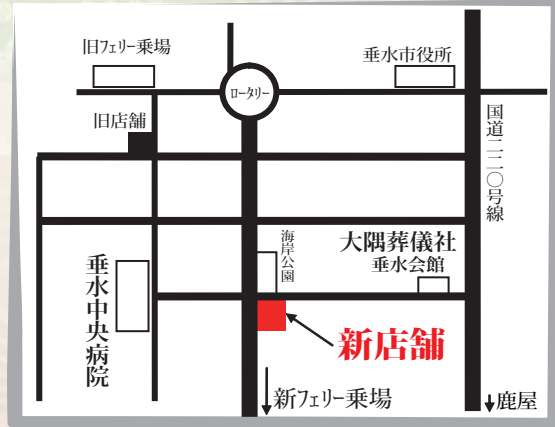
# 新店舗に 移転しました



# 謹賀新年



本年もよろしくお願ひ致します。



川辺直送仏壇・仏具・神具・  
忌明品各種ギフト  
記念品各種カタログギフト取り扱いしています

## 仏壇の鶴商

**新住所** 垂水市下宮町5番地  
TEL・FAX 0994 (32) 7066

2013年 最初は

### 家族の絆キャンペーン 家族の宝物

あけましておめでとうございます。本年もよろしくお願ひいたします。  
年始はじめのキャンペーンは家族写真のキャンペーンです。  
幸せな今を写真に残しませんか？



参加特権 6切写真額付 通常¥14,000 → **¥9,800**  
(このキャンペーンは私服での家族写真に限ります。)

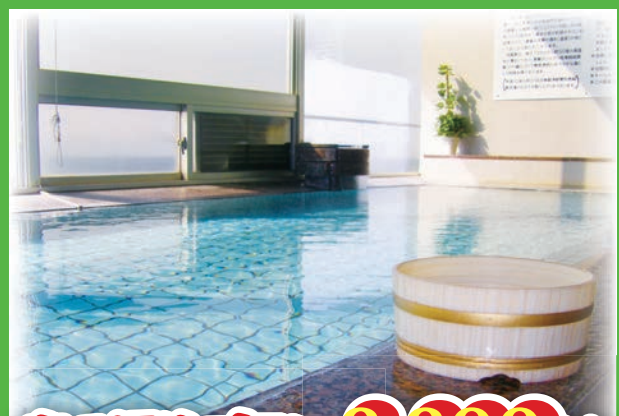
(年始は混雑が予想されますのでお早めにご連絡ください。)  
期間 1月2日・3日 1月9日～31日

1月5日・7日・15日の七草・成人当日の写真撮影も承っております。  
5日の成人当日と7日七草の当日は、朝6時より営業致しています。  
来られた順に撮影になります。

写真のシオヤ ☎0994-32-0144

〒891-2122 鹿児島県垂水市上町116  
■営業時間 平日/AM 8:00～PM 7:00  
日曜/AM 10:00～PM 5:00  
■定休日 毎週水曜日

受賞経歴  
2007・2009・2010・2011・2012  
全国富士堂写真コンテスト入賞  
2011 東写真館コンテスト 最優秀賞  
2011 九州写真館コンテスト 最優秀賞



## 春の湯治プラン 6,600円

(1泊2食付)

- ご宿泊の3日前までにご予約ください。
- 代金は当日払いとなります。
- 土・祝日前は1,500円アップになります。
- 2名様以上からのご予約となります。

天然かけ流し展望温泉

垂水温泉・美人の湯  
垂水ベイサイドホテル

**アザレア**



垂水市錦江町1-194  
TEL 0994-32-9195  
FAX 0994-32-0915







おいしい、おはなし。

×

# 21.

# 垂水 まか グランプリ



## 黒豚とろ丼

「受賞の瞬間は、感激で涙が出そうなほど嬉しかった。」と店主。とろとろ白身の柔らかいお肉と、特製醤油がたまらない、「黒豚の白身がうまみ！」の一品です！（※写真は大き）

大 ¥500・小 ¥350

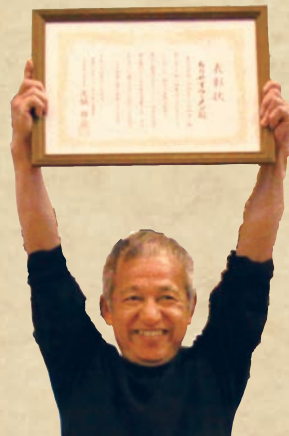
### もりやすラーメン

垂水市牛根境 1333 / ☎ 36-2032

営業 / 11:00 ~ 14:00

定休 / 水曜日（祝日は営業）

あつたーいー



### カンパチ漬丼 / 700円

桜勘食堂（垂水市漁協）

垂水市海潟 643-14

☎ 32-0321

営業 / 11:00 ~ 14:00



### たるみずぶり丼 / 700円

道の駅たるみず

垂水市牛根麓 1038-1

☎ 34-2237

営業 / 11:00 ~ 17:00

土日祝は 20:00 まで。



### 美湯豚もつ丼 カレー風味

大隅ミート産業株式会社

※産業祭限定商品



### 美湯豚丼 / 680円

道の駅たるみず

垂水市牛根麓 1038-1

☎ 34-2237



### 垂水高校風おやき

たるみず折り鶴の会

※産業祭限定商品



### 塩エビかき揚げ丼

道の駅たるみず

※産業祭限定商品

「秋の産業祭」で開催された「垂水産の食材を1品以上使用した料理」のグランプリを決めるイベントで、5団体から計7品が出品されました。審査

の結果、もりやすラーメンが出品した、「黒豚とろ丼」が見事栄光に輝きました！出品された丼の一部は各店舗で提供されています。自慢の味を、是非ご賞味ください。

※写真はイベントで出品されたミニ丼等（お好きなものを2つで¥500）です。

**CHECK** 地域振興計画とは？

垂水市のまちづくりを考える上で、最上位の計画として「第4次垂水市総合計画」があります。この計画は、10年間のまちづくりの方向性や具体的な取組を示すもので、HP上でも掲載されています。地域振興計画とは、その総合計画に基づく「地区ごとの地域づくり計画」とも言えるもので、10年間の方向性や具体的な取組を示しています。策定した計画は、主に地区公民館が行う地域活動に役立てられています。

**■地域振興計画策定の経過**

平成 22 年度 大野地区

平成 23 年度 水之上地区

平成 24 年度 牛根地区・新城地区



左・青表紙) 牛根地区地域振興計画「牛根づくり計画」  
右・赤表紙) 新城地区地域振興計画「新城づくり計画」



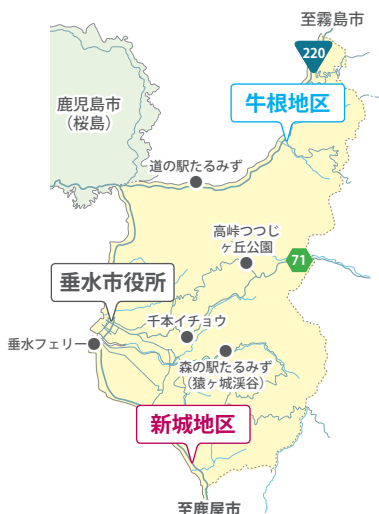
牛根地区話し合いの様子 (平成 24 年 10 月 3 日)



新城地区計画策定報告会 (平成 24 年 11 月 12 日)

**CHECK** 牛根・新城地区

垂水市の地形は南北に長いのが特徴です。牛根地区と新城地区は、垂水市の北と南に位置しています。



今年4月から牛根地区、新城地区では、地域振興計画の策定に向けて活動を行ってきました。そして今回、両地区公民館で各計画が承認されました。これらの計画書は、地区の方々が話し合いを重ね、さまざまな地域資源の活用策や、地域に暮らす人々の願い、「地区はこうありたい」を盛り込み、行政にお願いすることなども整理しながら、「だれが」、「いつ」、「何を」のかを具体的に「何をする？」のかを具体的に行動計画として作り上げています。この計画は、地区公民館を中心に、地域全体が協力し合い、行政とも協働して、「地区はこうありたい」の実現を目指すものです。両地区では早速、計画書に掲載された行動計画の実行を通して、地域の特性を生かし主体性を持ったまちづくりが始まっています。計画書は、多くの方々に見ていただけるように、市ホームページ上で公開しておりますのでぜひご覧ください。

Tarumizu NEWS  
垂水市ではこんな取組を行っています  
4

地域づくり、まちづくりの要  
牛根地区・新城地区の地域振興計画が策定されました！

企画課  
地域政策係  
☎内線 245



## 子どものための『ケータイ』ルールブック

(目代 純平)



安心して便利なツールとして携帯電話を使いこなすためには、家庭でのルールづくりが大切。ネットいじめ、迷惑メール、高額請求といった、昨今の子どもを取り巻く状況や、実際に起きている事例を踏まえ、具体的な対策を紹介する。

いざ、図書館へ！



◎垂水市立図書館  
問い合わせ先：☎ 0994-32-7111  
開館時間：午前 9 時 30 分～午後 6 時



## 種から育てる花づくりハンドブック

(渡辺 とも子)



花を種から育てるのに必要な情報をコンパクトにまとめたハンドブック。種まきを季節ごとに分類し、季節の作業が一覧できる作業暦と育苗法、定植と管理を解説する。



## 等伯 上・下

(安部 龍太郎)



養父母の非業の死により故郷・能登を追われ上洛し戦の只中へ。物事の本質を求める絵師の性と荒ぶる武家の血が苦難の道を歩ませる。長谷川等伯の生涯を骨太に描く。



## 生命の未来を変えた男

(NHK スペシャル取材班)



人類の未来を変えるといわれる iPS 細胞。謎の多い iPS 細胞を徹底解剖し、その難解な世界を紐解いた NHK スペシャルの取材を軸に、番組に盛り込めなかった情報も加味。

### 新着本

1



小筆の遊字ぼん  
(三輪 久美子)

2



母性  
(湊 かなえ)

3



がんと生きる  
(天願 勇)

4



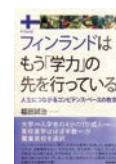
にっこりが伝わる  
ふせん習慣の始めかた  
(Yuzuko)

5



愛について  
なお語るべきこと  
(片山 恭一)

6



フィンランドはもう  
学力の先を行っている  
(福田 誠治)

### お知らせ

#### ふるさとの出来事を学ぶ

平成 25 年 2 月 6 日は、戦時中の第 6 垂水丸沈没事故から 69 年目になります。図書館には、当時の証言・手記などを載せた本や資料などがありますので、ご来館ください。

- ちっちゃいおはなしかい (10:30 ~) 1/16 (水)
- おはなしの時間 (14:00 ~) 1/19 (土)
- 1月休館 1 (火・祝) ~ 3 (木)・7 (月)・14 (月)・21 (月)・28 (月) ●2月休館 4 (月)・11 (月)・18 (月)・25 (月)

7



今日からはじめる  
ネットショップ  
(床 美幸)

8



季節のキャラ  
& デコ弁教室  
(高田 ゆみこ)

9



新島八重  
その生涯  
(不破 俊輔)

**CHECK** パブリックコメント①概要

- 名称  
垂水市公立学校等施設整備計画事後評価(案)のパブリックコメント
- 意見募集期間  
平成24年12月28日(金)  
～平成25年1月27日(日)
- 担当課 教育総務課 ☎32-7211
- 素案資料閲覧場所  
担当課、情報公開室、牛根・新城両支所  
垂水市ホームページ
- 意見提出方法 直接・郵送・FAX・メール  
(メール：24-2@city.tarumizu.lg.jp)



この事業では、教育環境整備の一環として、耐震補強と併せて大規模改造工事を垂水中央中学校で行うなどの事業を行っております。(広報たるみず平成24年5月号参照)

## 総

合計画や過疎地域自立促進計画の教育環境整備に基づき、安全・安心な学校づくりと学校教育の充実を目標に、平成21年度に「垂水市公立学校等施設整備計画」を策定し、国の「学校施設環境改善交付金」を受け3年間の事業を進めてきました。この計画では、交付金による成果等を検証し、公立義務教育諸学校等施設の整備を適切に進めながら、市民の皆様への説明責任を果たすため、事業の最終年度に事後評価を行うことになっていきます。上記閲覧場所にある「施設整備計画事後評価シート」の達成状況や「所見の考え方は適切かどうか」、「数値には現れない事業の効果」などについてご意見をお願いいたします。

Tarumizu NEWS  
垂水市ではこんな取組を行っています  
5

## 学校等施設整備

企画課  
計画調整係  
☎内線 246

## 平

成20年4月から、生活習慣病予防のため特定健診・保健指導が医療保険者(垂水市)に義務づけられました。それにより垂水市では、「第一期特定健診等実施計画」を策定し、計画的な指導を行ってまいりました。第一期計画から5年が経過したことから、今回見直しを行い、平成25年度から平成29年度までの「第二期特定健診等実施計画」の策定を進めたいと考えています。この計画は、高齢化の進展等により医療費や保険料の増大が見込まれる中で、制度運営の効率化を図り、生活習慣病の予防、早期発見・早期治療、重症化予防として、特定健診・保健指導などに取り組み、医療費の適正化を目指していく5年間の計画です。

Tarumizu NEWS  
垂水市ではこんな取組を行っています  
6

## 特定健診等



**CHECK** パブリックコメント②概要

- 名称  
垂水市第二期特定健康診査等実施計画(案)のパブリックコメント
- 意見募集期間  
平成25年1月10日(木)  
～平成25年2月8日(金)
- 担当課 市民課国保係 内線☎160
- 素案資料閲覧場所  
担当課、情報公開室、牛根・新城両支所  
垂水市ホームページ
- 意見提出方法 直接・郵送・FAX・メール  
(メール：24-3@city.tarumizu.lg.jp)

企画課  
計画調整係  
☎内線 246

↓豊年祭の様子



# 大野原 棒踊り

おおのはらぼうおどり



棒踊りは、関ヶ原の合戦に敗れた島津義弘公が、意気消沈した郷土の士気を鼓舞するため、武芸の技を踊りに加えたものと伝えられています。江戸時代になり、元禄を過ぎると、世の中は平和になり、棒踊りも武士の踊りから農民の田植踊りへと変化していきました。国分隼人の鹿兒島神宮のお田植え祭りに奉納されるようになって、広く県下で踊られるようになったこのことです。大正の初め頃、川原八十一という人が薩摩半島から垂水市の水之上地区井川集落・新光寺集落に棒踊りを伝えました。大野地区は、大正3年の桜島大噴火による被害を受けたので、人々が入植して開いた集落です。水之上地区からも多数の人が移住しています。大野集落の棒踊りは、井川集落から移住された中村源三氏が士気を鼓舞しようとしたが、昭和51年夏に復活。同

披露華々しく

9月28日の大野小中学校運動

大野原では地域の人口が少なくなっていく中、平成18年3月には旧大野小中学校が廃校となりました。棒踊りも存続が危ぶまれましたが、集落の青年団の奮起と、同年より廃校跡地を利用して開校した大野ESD自然学校及び近隣に位置する鹿兒島大学農学部附属演習林の協力により、現在も継承されています。最近では、鹿兒島大学の学生も踊りに参加しています。集落民にはない学生がす伝統行事の継承を通して集落民と心を通わせようとする姿は、昨今叫ばれることの多い「絆」や「縁」を感じてくれることのできる一歩です。3月3日に実施された豊年祭で、大野原棒踊りは、広報たるみ12月号23ページ「まちの話題」において掲載しております。

# ついに始動！ メガソーラープロジェクト

「今月の特集は、「再生可能エネルギー」として注目されています。

「再生可能エネルギー」には「再生可能エネルギー」として「風力発電」や「太陽光発電」、「地熱」、「水」、「バイオマス発電」の5つの総称。どの言葉も、テレビや新聞で、一度は耳にしたことがあるのではないのでしょうか。つまり「自然の力を活用して、電気を生み出す人の知恵、それを再活用する」ということ

なのです。平成23年3月11日に発生した東日本大震災をきっかけに、エネルギー政策としての「再生可能エネルギー」の活用に対する国民の関心が一層高まっています。今日、ついに、私たちのまち垂水市にも、「太陽光発電（メガソーラー）」が

紹介されています。今月は、垂水市で進められている「メガソーラープロジェクト」

## 特集

# 蒼い太陽 現わる！

たるみず桜島 SUN<sup>2</sup> プロジェクト始動！

### ※メガソーラー

メガソーラーとは、出力が1MW（1,000kw）以上の規模を持つ太陽光発電システムのこと。  
（MW：メガワット、kw：キロワット）

### THE NEXT PEGE

担当が語るメガソーラープロジェクトの全貌！

### この子、スゴイんです。

「この子」とは、今回ご紹介するメガソーラープロジェクトで実際に使用されるソーラーパネル（写真）のこと。蒼いボディー全身に太陽の光を浴びて、電気を生み出すんだから、私たち人類にとってありがたい存在であることに間違いありません！



## プロジェクトの概要

### ◎プロジェクト名

たるみず桜島 SUN<sup>2</sup> プロジェクト

垂水市と SPC 桜島（※）が協力し発電事業を行うことにより、垂水市に降り注ぐ太陽光のエネルギーが2倍以上のエネルギーに生まれ変わり、本市の活性化の原動力になるようにとの意味が込められています。

※：SPC 桜島／RJ が発電事業を行うために新たに設立する特別目的会社です。

### ◎発電所名

垂水市高峠太陽光発電所

### ◎設置場所

垂水市高峠（市有地・一部民有地）南向き斜面 約 11 万 8 千 m<sup>2</sup>

### ◎建設費

約 26 億円

※主体事業社 RJ がすべて負担します。

### ◎設置パネル数

約 4 万枚

### ◎最大出力

8.8 MW（8,800kw）

※広報 9 月号でお知らせしておりました「10 MW」から計画変更されました。

### ◎年間発電量

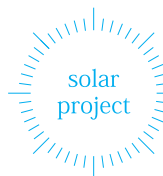
760 万 kwh

※一般家庭換算約 2,700 世帯分

※広報 9 月号でお知らせしておりました「3,000 世帯分」から計画変更されました。

### ◎工事着工 平成 25 年 3 月（予定）

### ◎稼働開始 平成 26 年 3 月（予定）



# いま明らかに プロジェクトの全貌

垂水市初となるメガソーラープロジェクト。  
これまでも報道や広報 9 月号で発表がありましたがこのほどその全貌が明らかになってきました。  
市担当者の岩元卓史主査がお知らせいたします。

どんなフ

このプロジェクトは、東京に本社を持つ「リニューアブル・ジャパン株式会社（以下、「RJ」）」と垂水市が共同で進めている一大プロジェクトで、平成 23 年 6 月から準備を進めてきたものです。垂水市高峠に太陽光から電気を作り出す「ソーラーパネル」を約 4 万枚設置する「垂水市高峠太陽光発電所」を建設し、そこで作った電気を、九州電力に売電するというプロジェクトです。最大出力 8.8 メガワット、年間 760 万キロワットアワー（一般家庭 2700 世帯分の電氣量に匹敵）の発電量を目標として

います。プロジェクト名は、「たるみず桜島 SUN<sup>2</sup> プロジェクト（たるみずさくらじまサンサンプロジェクト）」。このプロジェクトを、垂水市の活性化へとつなげたいとの思いを込めて名付けられました。

プロジェクトのきっかけは、18 ページからの「尾脇市長と眞邊社長との対談」をご覧いただければ、プロジェクトが計画された経緯や、プロジェクトにかける垂水市と RJ の熱い思いを感じていただけたと思います。

## きつ加は？

垂水市

プロジェクトにおける垂水市のメリットは、ズバリ「垂水市の PR」「経済効果（雇用・収入・建設費の非負担）」です。

### ① 垂水市の PR

垂水市には将来のエネルギー対策を考える「垂水市地域新エネルギービジョン」があります。これには再生可能エネルギーへの取組が掲げられています。メガソーラーが立地することは「再生可能エネルギーへの積極的な取組」として垂水市の PR につながると考えています。

### ② 建設時の地元企業の活用

発電所建設工事では、地元企業の活用が計画されています。それにより、地元企業の工事受注機会が増え、雇用拡大も期待できます。

### ③ 建設後の雇用創出

発電所完成後は、RJ 事業所を垂水市内に設置し、発電所においては降灰除去や除草作業などの管理業務が必要となります。





01 プロジェクトで使用されるソーラーパネル（12枚）が市役所屋上に設置され、市役所庁内の電気の一部をまかなっています（設置：平成24年10月2日／最大発電量：2.88kW／寄贈：リニューアブル・ジャパン株式会社／市役所本庁舎1階にモニターを設置し発電状況を確認いただけます）02・03 発電所建設予定地（市有地）（02 高峠つつじヶ丘公園近くの雑木林を整地した写真、03 高峠つつじヶ丘公園第3駐車場一帯）

担当者として  
このプロジェクトに  
携われたことを  
誇りに思っています。



**Interview**  
岩元 卓史  
いわもと たくじ  
垂水市企画課地域政策係  
入庁11年目。一児の父。  
本プロジェクトをはじめ  
とする新エネルギーなど  
を担当する。「おでこは広  
いですが、僕のおでこで  
は発電できません（笑）」

**THE NEXT PEGE**  
プロジェクトの先頭に立つ2人の熱い対談

これにより、建設後も継続した雇用が発生すると考えています。

**④ 土地貸付料と固定資産税**

発電所の建設場所のうち、市有地については、R Jから土地貸付料が納入され、また発電設備に係る固定資産税も納入され、垂水市の新たな財源となります。この財源を、高峠公園の管理業務の充実や施設の維持・整備、住宅等の太陽光発電の普及支援等に活用しようと考えています。

**⑤ 建設費の非負担**

発電所は市の公共施設ではなくR Jの施設です。建設に必要な経費はR Jが負担します。

高峠に発電所を建設するため、高峠つつじヶ丘公園の自然景観への影響に関するご質問をいただくことができました。メガソーラーは、自然のエネルギーを活用した環境に優しい発電事業です。建設場所は、高峠つつじヶ丘公園近くの市有地とジャパンファームの事業敷地の一部になります。市有地については、公園に隣接する山林や利用頻度が少ない同公園第3駐車場一帯、同公園内グラウンド等になります。

壊さぬ自然景観が



まずは会社の  
ご紹介をお願いします。

**眞邊** 私どもの会社は、メガソーラーのような「再生可能エネルギー発電所」を建設し、発電事業者として売電する会社です。震災により、自然エネルギーが注目される前から、海外の案件に關しまして、様々な角度から携わってまいりました。震災が起こり、私も現地に行き大変なショックを受けました。そこで何かお手伝いが出来ないかと考えていました。私はもともと金融の人間ですので、国が目指す新エネルギーの普及促進には多くの費用が必要になると感じていました。この会社は金融と新エネルギーを結びつけ、国の新エネルギーの普及促進に貢献するために設立しました。

**垂水市の印象は？**

**眞邊** 自然が豊かで来るたび発見があります。まずは

温泉がすばらしいですね。1泊に最低3回入りますし、温泉水も甘くて本当に美味しかったです。食で言いますと、エビ〔注1〕ですね。甘くて本当に美味しくて、もっと宣伝した方が

良いんじゃないかと思うくらいです。あと垂水市漁協さんでカンパチの頭を煮込んだもの〔注2〕を食べましたが、あれは特に美味しかったです。焼耐蔵も、有名な森伊蔵さんや、八千代伝さんなどを教えていただきました。自然や温泉があつて、食べ物美味しく、非常にすばらしいというのが印象です。今回の事業を行う上で、垂水市の魅力を微力ながら宣伝できればと思つています。

**なぜ垂水市への立地を計画されたのですか？**

**眞邊** メガソーラーの設置場所を探す際、垂水市在住の方と子どもが古くからの友人であつたご縁もあり、

最初にお会いしたのが尾脇市長でした。また、両親が屋久島出身で薩摩隼人としてのプライドを持つて生きようように育てられたため、鹿児島で何かしたいという思いもありました。

**尾脇** エネルギー政策は、

原発や化石燃料の割合を減らし新エネルギー、とりわけ太陽光を中心とした展開になるだろうと思つていました。震災が起こり、その思いは強くなりました。垂水市のまちづくりは、6次産業化と観光振興を中心に、垂水市の良さを活かした形で発展させたいと考えています。垂水市には、桜島の降灰と言う懸念材料もありますが、社長とお会いし、それ以上のポテンシャルの高さがある等、様々な意見を重ねて降灰対策も含めて、スタートラインに立てたと思つています。

**眞邊** 私どもをパートナーとして選んでいただき大変感謝しています。私どもにとって垂水市は原点となる

#### Profile / おわきまさや

1967年生まれ。鹿児島経済大学社会学部卒業後、民間企業勤務を経て、2003年垂水市議会議員当選、2007年垂水市議会議員再選、2011年第15代垂水市長就任。

PAGE IN FRONT  
担当が語るメガソーラープロジェクトの全貌！

**対談**  
対談は、平成24年8月29日（水）市長室において行われました。対談の内容を一部要約してご紹介し



**注1** ナミカタヒゲエビ  
ナミカタヒゲエビは、鹿児島県錦江湾（中央の最深部）深さ200メートルに生息している（トコ網）があるのは、世界中でも鹿児島が唯一の産地です。





リニューアブル  
ジャパン株式会社  
代表取締役社長



## メガソーラープロ

垂水市初のメガソーラープロジェクト。このプロジェクトの

場所だと思っています。私どもが目指す一つに、地域の活性化があります。どのように地域に貢献すれば

良いか、考えさせてくれたのは、垂水市だと思っています。降灰については、関係者から「なぜ火山灰が降る場所であるのか？」と言うご質問をいただくことがあります。そんな人たちが垂水市に連れてくるとファンになって一緒にチャレンジすることを理解してくれそうです。条件の良い所だけで事業を展開するのでなく、チャレンジすることで会社も強くなると思います。

**尾脇** 私自身も、今年度の施政方針に「挑戦」を掲げています。時代が変わっていく中で、新しいことにチャレンジしなければという思いは、みんな心の中で感じていますよね。しかしその最初の一步を踏み出すには勇気があります。いよいよスタートする段階になり、うれしく思っています。

メガソーラーで垂水市がどう変わると思えますか。

**眞邊** 私どもが垂水市を変えたいというのをおこがましいですが、私どもができることを申し上げますと、メガソーラーの建設や完成後の管理は、できる限り地元の方々で協力していきたいと思っております。

**尾脇** 今回のプロジェクトにより、まちが元気になることを考えています。具体的には、今回の建設地は、これまで市が維持管理するために年間数百万単位の費用を必要としていたものが、プロジェクト実施に伴い、土地賃料や固定資産税などの新たな財源を生み出すことが出来ます。さらに、建設に伴う地元業者の参画や、その後の管理により雇用を生み出すことも出来るため、高峠でメガソーラーを建設することだけがゴールではなく、更なる展開があると思っています。

最後に市民の皆様へメッセージを。

**眞邊** 私どもは、安くて良いメガソーラーを作れるという自信があります。今回は市有地をお借りして実施しますが、私有地でも出来る所があれば、ご紹介いただきたいと思います。また、メガソーラーを作りたいという方々のお手伝いもさせていただきます。出来ることは限られているかもしれませんが、垂水市がもっと元気になるお手伝いをしたいと思っています。

**尾脇** 「こうだから出来ない」ということではなく、「どうすれば出来るか」という視点で頑張れば未来は開けてくる。それだけのポテンシャルを垂水市は持っていると思っています。1次産業の6次産業化と観光振興等の施策を行いながら、垂水市が元気になるように取り組んでいきたいと思っています。

### Profile / まなべかつひと

1965年生まれ。マサチューセッツ州立大学卒業後、外資系証券会社の金融法人部長などを経て、2008年ザイス・ジャパン株式会社設立。2012年リニューアブル・ジャパン株式会社設立。



「産地」カニパチ頭のあら煮  
垂水市漁業協同組合が運営する「味処桜島」の「頭のあら煮」。口に入れると骨がほろほろと優しく崩れにできる逸品。



「ヒメアマエビ」は、トントコ網でナミクダヒゲエビと一緒に獲れる美味しいエビです。「シバエビ」「小エビ」と呼ばれることもあります。

### THE NEXT PEGE

ここがスゴイぞ！メガソーラー

# ここが スゴイぞ！ メガ ソーラー

またまた  
担当が  
教える

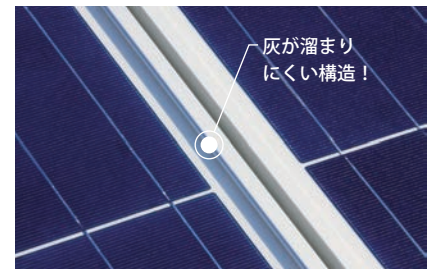


そうなんです！  
このプロジェクト  
スゴイんです！

※ RJ = リニューアブル・ジャパン株式会社の略



↓市役所屋上での試験パネル設置工事の様子



## 財源 市の新たな財源！

16 ページでご紹介しているとおり、このプロジェクトでは、RJ から「土地貸付料」と「固定資産税」が納入され、垂水市の新たな財源となります。

### ◎土地貸付料

土地は、24 年度から 44 年度までの 21 年間 RJ が使用し、土地貸付料として総額約 1 億 5,000 万円の歳入が見込まれます。

### ◎固定資産税

20 年間で総額約 1 億 7,000 万円の歳入が見込まれます。

※施設投資額 20 億円の場合

### ◎その他

①平成 24 年 12 月現在、鹿児島県内メガソーラー計画の中で、このプロジェクトは県内 2 番目となる出力規模を誇っています。

②市役所本庁舎正面玄関口では、本庁舎屋上に設置している試験パネル（17 ページ参照）の発電量などを確認できるモニターを設置しております。

## 雇用 建設中と建設後

16 ページでご紹介しているとおり、本プロジェクトでは、垂水市の経済効果のため、発電所建設時と建設後に雇用が発生する仕組みになっています。これにより、地元からの優先した雇用が生まれることが期待されます。



## 売電 1 kwh あたり 42 円

今回作られる電気は、1kwh あたり 42 円で九州電力が買い取ることとなります。プロジェクトで作られる電気量は年間 760 万 kwh。そのため、年間売電価格は、約 3 億円となります。

※垂水市の歳入ではありません。

## 降灰 降灰対策パネル採用！

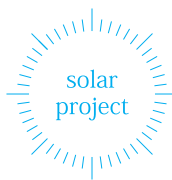
「降灰があるけど大丈夫？」そんな疑問がわきませんか？このプロジェクトでは降灰対策として、パネル表面への特殊加工や外枠の高さを抑え、灰が溜まりにくい構造となる降灰対策パネルが開発・採用されています。



## 金融 ノンリコース・ローン

RJ では、発電所建設にかかる資金調達を、欧米ではすでに一般的になっている「銀行のノンリコース・ローンによるプロジェクト・ファイナンス方式」により行っています。

※銀行は外銀ではなく邦銀



# 思うことはただ一つ 人が豊かになること

## Interview

田之上 光雄  
たのうえ みつお

大野地区公民館長。屋久杉工芸家としての顔を持ちながら、公民館長として地元活性化に尽力。  
写真は「大野原いきいき祭り」の一場面(28ページ参照)

建設予定地の最も近くにある大野地区。

メガソーラープロジェクトに対する思いや考え方を  
大野地区公民館長の田之上光雄さんにお聞きしました。

をお聞かせください



## プロジェクトの主な流れ

- ① 平成 23 年 5 月 23 日 (月)  
メガソーラー候補地を探しているとの話を垂水市にいただく。
- ② 平成 23 年 6 月 17 日 (金)  
RJ 関係者が垂水市を訪れ、候補地の現地視察を行う。
- ③ 平成 23 年 9 月 28 日 (水)  
平成 23 年第 3 回市議会定例会全員協議会で計画概要を報告。その後、議会においても一般質問、全員協議会において経過を随時報告。
- ④ 平成 23 年 11 月 7 日 (月)  
第 1 回大野地区住民説明会
- ⑤ 平成 24 年 3 月 17 日 (土)  
ジャパンファーム株式会社関係者と RJ 関係者による意見交換。
- ⑥ 平成 24 年 5 月 30 日 (水)  
第 2 回大野地区住民説明会
- ⑦ 平成 24 年 10 月 2 日 (火)  
市役所屋上に試験パネル設置
- ⑧ 平成 24 年 12 月 21 日 (金)  
立地協定調印式・記者会見 (県庁)



左から：宮迫市議会議長、尾脇市長、真邊社長、新川環境林務部長

- ⑨ 平成 25 年 3 月 (予定)  
発電所工事着工
- ⑩ 平成 26 年 3 月 (予定)  
発電所稼働開始

私たち地元にとって、「高峠」に対する想いは強いものがあります。現在は高峠つつじヶ丘公園となっていますが、約 45 年ほど前までは、住宅があり自分たちの生活の一部でした。だから、公園への思いも強く、公園内にソーラーパネルを設置すると言いた時は、いろいろな思いがわいてきました。例えば、「グラウンドなどにパネルを設置しなくてもいいのでは？」ということもありました。説明会では、「グラウンドなどは現在、利用実績がほとんどなく、ここにソーラーパネルを設置することで、維持管理を省けその分公園全体の管

理の充実ができる。また、高峠は降灰もあり発電効率が悪く、より多くのパネルを設置することでカバーできる」などの説明を受けました。さらに、東日本大震災もあつたことから、再生可能エネルギーに対する市の政策説明も受け、総合的に理解をし、地元としても納得していると思います。ただ、地元としてお願いしたことは、今後の高峠公園の整備と管理、そしてもうひとつに「雇用」があります。大野地区は過疎化が進む中、豊かなまちづくりを行うため、平成 22 年度に今後 10 年間を見据えた地域振興計画「大野づくり計画」を作り、その中で人口増を掲げています。地元で雇用があれば、地元を離れた子や孫の世代が、1 人でも

帰ってくるきつかけになると思うんです。今回のメガソーラーで多くの雇用までは見込めないと聞きますが、今回、雇用については地元の声に耳を傾けていただき、雇用が計画されると聞いています。地元に住む人が豊かになるようなまちづくりにつながることを期待しています。

今月お届けしたメガソーラー特集、いかがだったでしょうか。太陽の光をその身に浴びて新たにエネルギーを生み出す姿は、まさに「蒼い太陽」。垂水市では地域活性化を行うために、固定概念にとらわれず、人と人の繋がりがや出会いを大切にしながら、「どうすれば出来るか」の視点で施策に取り組んでまいります。



秋夜×ひかり輝く黄金イチョウ

# 絶妙景観

*Exquisite View*

◎撮影／総務課秘書広報係 ◎撮影日／平成24年12月5日 ◎撮影場所／垂水千本イチョウ／今や鹿児島県を代表する名所となりつつある「垂水千本イチョウ」。シーズンが近づくると各報道機関の撮影・取材にはじまり、見頃を迎える12月上旬にはバスツアーをはじめとするお客様が訪れます。平成22年度鹿児島県景観大賞にも選ばれたこの場所は、期間限定で夜のライトアップも行われます。来年はぜひ一度ご来場ください。  
(見頃・：11月下旬から12月上旬)





Happy Birth Day

ぜい かのえ  
是井 康くん 市木  
平成22年1月2日生(3歳)  
末っ子だけど元気No.1☆夢は、  
極真世界チャンピオン♪ファイ  
ト♪  
♥ババ直樹・ママさおり♥



Happy Birth Day

なかの あん  
中野 杏ちゃん 市木  
平成24年1月12日生(1歳)  
お誕生日おめでとう！いつも笑顔  
をありがとう。大好きだよ  
♥ババ豪・ママ恵♥



Happy Birth Day

こぼ はるか  
木場 遥空くん 栄町  
平成24年1月25日生(1歳)  
遥空が生まれて幸せがいっぱい！  
これからも笑顔ですくすく成長し  
てね♥ババ大介・ママあゆみ♥



Happy Birth Day

もりた るき  
森田 琉希くん 市木  
平成19年1月30日生(6歳)  
4月から小学生。ご飯をたくさん食  
べて大きくなってね♥  
♥ババ洋一・ママ加奈♥



Happy Birth Day

まさほら りょうき  
牧原 凌稀くん 鹿屋市  
平成24年1月8日生(1歳)  
お母さん大好き、凌稀くん♡お兄  
ちゃんたちと一緒に大きくなあれ。  
♥ババ准也・ママ幾代♥



まさほら こうき  
牧原 煌稀くん 鹿屋市  
平成21年9月17日生(3歳)  
たくましく育った煌稀くん♡4月  
から幼稚園、楽しみだね。  
♥ババ准也・ママ幾代♥



まさほら たいき  
牧原 泰稀くん 鹿屋市  
平成19年12月13日生(5歳)  
マイペースでかっこいい泰稀くん  
♡頼もしい我が家のお兄ちゃんです。  
♥ババ准也・ママ幾代♥



Tarumizu kids smile room.

たるみずキッズ  
スマイル  
ルーム  
Vol.6

垂水市は、子どもたちと  
子育て世代を応援します！



くさどめ らいみ  
草留 来美ちゃん 田神  
平成24年5月12日生(8ヶ月)  
ゆっくり成長してね♡今が一番か  
わいい！来美ちゃん♡  
♥ババ克也・ママ明奈♥



くさどめ かのん  
草留 花音ちゃん 田神  
平成21年11月30日生(3歳)  
シルバニアとブロック遊びが大好き！  
妹にも優しいお姉ちゃんです♡  
♥ババ克也・ママ明奈♥



ながはま ひな  
長濱 妃央ちゃん 本城  
平成24年5月5日生(8ヶ月)  
お姉ちゃん大好き♡元気に  
育ってネ♡  
♥ババ庄耶・ママ由美♥



ながはま みゆ  
長濱 心結ちゃん 本城  
平成21年12月1日生(3歳)  
優しいお姉ちゃん♡これからも元  
気に大きく育ってネ♡  
♥ババ庄耶・ママ由美♥

information 1 写真大募集！

市内にお住まい又は本市出身者のお子様(未就学児童)の笑顔  
写真を募集します。①写真②子供と保護者の名前(必ずふりがな  
を)③住所④電話番号⑤生年月日⑥年齢⑦簡単なコメント(33文  
字以内)⑧掲載希望月を添えて、直接又は電子メールでご応募  
ください(画像は2MB以内でお願いします)。

- ・2月号の締切は1/15(火)です(保護者の応募に限る)。
- ・掲載は先着順です。また掲載により応募者が被った損害につ  
いて市は責任を負いません。

◎申し込み先 秘書広報係 ☎内線 271  
メール: infota@city.tarumizu.lg.jp



information 2 子育てサロン開催日変更のお知らせ

先月号でご案内しました子育てサロンの開催日に変更がありま  
したので、改めてお知らせします。子育て世代や地域の方との交  
流を深めてみませんか？ぜひお越しください。

- ①たんぼぼくらぶ 場所: 老人憩いの家(錦江町1-103)  
開催: 毎週土曜日/時間: 午前10時~午後2時(弁当持参可能!)
  - ②うしねサロンピンキーズ 場所: 牛根地区公民館(二川553-1)  
開催: 毎週木曜日/時間: 午前10時~正午
  - ③子育てサロンコスモス 場所: 水之上定住集会所(本城308)  
開催: 毎週金曜日/午前10時30分~午後4時(弁当持参可能!)
- ◎問い合わせ先 垂水市社会福祉協議会 ☎ 32-6277





Happy Birth Day



いけまつ りこ  
池松 莉心ちゃん 本城  
平成22年5月5日生(2歳)  
いつも予想外の行動で笑わせてくれる莉心ちゃん♡笑顔がありがと♡  
♥/♥/♥裕磨・ママ真由美♥



かみむら いつき  
神村 一輝くん 柘原  
平成22年1月1日生(3歳)  
毎日活発に走り回るいつきくん♡これからも元気いっぱい育ててね♡  
♥/♥/♥亮太・ママ真里♥



かみむら りのん  
神村 莉音ちゃん 錦江町  
平成22年7月5日生(2歳)  
ワガママ娘だけど、そんな莉音が大好き♡これからもスクスク育ててね♡ ♥/♥/♥佳典・ママ琴美♥



ふじわら めい  
藤原 芽衣ちゃん 旭町  
平成24年3月5日生(10ヶ月)  
お父ちゃんもお母ちゃんも芽衣の笑顔が大好きです♡  
♥/♥/♥平・ママ美彩♥



ながた やまと  
永田 大和くん 田神  
平成23年2月21日生(1歳)  
甘えん坊で笑うと目がなくなる所が可愛い。パパとママの宝物だよ♡  
♥/♥/♥孝臣・ママ由華♥



あいどう らび  
愛甲 桜妃ちゃん 本城  
平成23年3月4日生(1歳)  
3人兄弟の末っ子で、我が家のアイドルです♡元気に大きくなってね♡ ♥/♥/♥正一・ママ紫保♥



ふくしま たいが  
福島 大翔くん 本城  
平成24年6月24日生(7ヶ月)  
うちの癒し系♡これからもたくさん笑顔を見せてね♡  
♥/♥/♥旭人・ママめぐみ♥



ふくしま きりゅう  
福島 輝龍くん 本城  
平成22年8月25日生(2歳)  
日に日にたくましくなる姿が頼もしいです♡元気がかわいく育ててね♡ ♥/♥/♥旭人・ママめぐみ♥

♥ 市内保育所地域活動事業 ※詳細は保育所へご連絡ください。 ♪  
通常入所していない児童・保護者が参加できる行事を実施します。

♥ 乳幼児健診 ♪  
◎お問い合わせ：保健福祉課健康増進係 ☎内線 138・164

西宝寺保育園 ☎ 36-3241			
1/24	木	10:00～11:30	オープン保育
2/2	土	10:00～11:30	春待ち節分豆まき大会
さざなみ保育園 ☎ 35-2661			
1/8・2/12	火	10:00～11:00	リトミック
1/15・1/29	火	10:00～11:00	英語教室
2/16	土	10:30～11:30	園内開放
慈恵保育園 ☎ 32-0007			
1/17	木	10:00～11:30	ミニお遊戯会
2/2	土	10:00～11:30	まめまき
2/14	木	10:00～11:30	誕生会
新城保育園 ☎ 35-3651			
1/17	木	10:30～11:00	英語あそび
1/25	金	10:00～11:00	マラソン大会
1/29	火	10:00～12:00	地域の方と昔遊び
2/9	土	10:00～11:30	園内開放
水之上保育園 ☎ 32-5976			
1/23・2/13	水	9:00～11:00	リトミック教室(3・4・5才児)
1/31・2/7	木	9:30～10:00	英語あそび(4・5才児)
2/1	金	10:00～11:00	豆まき
和光保育園 ☎ 32-0554			
2/12	火	10:00～11:30	英語で遊ぼう
2/20	水	10:00～11:00	スポーツ・体操他

3ヶ月児健診	
開催	1/31(木) 垂水市市民館1階
受付	午後1時30分～午後1時45分
対象者	平成24年9月生
持参するもの	①通知書(健診票) ②母子健康手帳
6～7ヶ月児健診	
開催	1/31(木) 垂水市市民館1階
受付	午後0時30分～午後0時45分
対象者	平成24年6月生
持参するもの	①通知書(健診票) ②母子健康手帳
1歳6ヶ月児歯科健診	
開催	1/23(水) 垂水市市民館2階
受付	午後1時～午後1時15分
対象者	平成23年5・6月生
持参するもの	①通知書(健診票) ②配付された検尿パック ③母子健康手帳④歯ブラシ⑤コップ⑥タオル
2歳6ヶ月児歯科健診	
開催	1/17(木) 垂水市市民館2階
受付	午後1時～午後1時30分
対象者	平成22年6・7月生
持参するもの	①通知書(健診票) ②母子健康手帳 ③歯ブラシ④コップ⑤タオル

※健診は母子保健法で定められた健診であり、乳幼児の病気の予防と早期発見、および健康の保持・増進を目的に実施しておりますので、必ず受診してください。ご都合が悪い場合は上記までご連絡ください。



ありがとうございました!

退任のご挨拶  
あさい せいふう  
ダウンロードの清風

肥後 昌幸

ひごまさゆき

前教育長

- 昭和 16年 5月生 (71歳)
- 出身 垂水市中央町
- 昭和 35年 県立鹿屋高校卒
- 昭和 40年 鹿児島大学教育学部卒
- 昭和 40年 溝辺町立玉利中学校教諭
- ：
- 平成 5年 曾於教育事務所長
- 平成 7年 北薩教育事務所長
- 平成 9年 県教委教職員課調整監
- 平成 10年 大島教育事務局長
- 平成 12年 鹿児島市立山下小学校長
- 平成 14年 定年退職
- 平成 17・18年度 垂水校区公民館長
- 平成 19年 垂水市教育長就任
- 平成 24年 垂水市教育長退任

つむ 紡がれる想い。

この度、任期満了をもって教育長の職を退任しました肥後昌幸でございます。顧みますと、平成19年4月1日から、前任の教育長の残任期間を含めて、二期、5年半余りの任期でございました。その間、市民の皆様には本当にお世話になりました。

私は垂水市の出身ではありませんが、残念ながら垂水を始め、肝属地区の学校に勤務する機会がありませんでした。

しかし、教育長という立場で微力ながら、ふるさと垂水で仕事をさせて頂きました。大した仕事は出来ませんでした。少しでも故郷にご恩返しが出来たのであれば、望外の喜びです。

色々なことが思い出されますが、特に、市民の皆様のご理解とご協力です。平成22年に市内4つの中学校を統合して、垂水中央中学校が開校しました。現在、生徒・教職員・保護者が一体となり、より良い中学校を目指して頑張っている様子を大変嬉しく思います。また、4年前から始めました「垂水さわやかあいさつ運動」が、確実に定着してきているのも嬉しいことでもあります。「あいさつで 笑顔あふれる垂水市」になるように、私も一市民として協力して参りたいと思います。本当に有り難うございました。

# 長濱重光

ながはましげみつ

## 新教育長

昭和 26 年 12 月生 (61 歳)

出身 垂水市新城

昭和 45 年 県立垂水高校卒

昭和 49 年 熊本商科大学商学部卒

昭和 49 年 高山町立川上小学校事務職員

：

平成 13 年 県教委総務課

総務主幹兼秘書人事係長

平成 15 年 県教委学校教育課課長補佐

平成 18 年 県教委教職員課参事

平成 20 年 県教委総務福利課企画監

平成 22 年 県教委総務福利課長

平成 23 年 県教委参事兼総務福利課長

平成 24 年 定年退職

平成 24 年 垂水市教育長就任



就任のご挨拶

## 喜びと責任

### 教育長 — 退任・就任のご挨拶

# 引き継がれし心、

この度、教育長に就任いたしました長濱重光でございます。垂水市の教育行政を担うことで、故郷の教育に携われる喜びと同時に、責任の重大さに身の引き締まる思いでございます。微力ではございますが、全力を傾注してまいりますのでよろしくお願いいたします。

垂水市には、教育を大事にする伝統と「人の子も我が子も地域の子」という、地域全体で子どもたちを守り育てる伝統的な地域の教育力が連綿と受け継がれております。加えて、豊かな自然、歴史や郷土文化、地域の人材など教育的資源も豊富であります。

これらを有効活用し、本市の重点目標であります「ふるさとを愛し、誇りにする子ども」の育成に努めてまいります。将来を担う子どもたちには、激動する社会の中で、規範意識を養い、自ら考え、判断し、たくましく生き抜く力をつけさせることが肝要であり、それを実現する為には、学校のみならず家庭や地域社会が相互に連携し、実践していく必要があると考えております。教育課題といたしましては、学力向上や教育施設の充実などありますが、市民の皆様方のご理解とご協力をいただきながら、精一杯努めてまいりますので、よろしくお願いいたします。

## 1 今年も同日開催！ 大野原いきいき祭り&とんとこ祭り

12月9日（日）、垂水市の秋の風物詩「第3回大野原いきいき祭り（場所：旧大野小中学校跡地）」と「第4回とんとこ祭り（場所：旧垂水フェリー乗り場近く）」が開催されました。当日は、天候には恵まれたものの、例年よりも冷え込んだ1日となりました。大野原いきいき祭りは、午前9時のスタートにも関わらず、午前8時頃から入口に長蛇の列が出来る人気ぶり。来場者のお目当ては、「つらさげいも」をはじめとする新鮮なお野菜、そして会場で食すことの出来る豚汁やお蕎麦など。一方、とんとこ祭りは、身も心も温まるナミクダヒゲエビの味噌汁（300食無料）や、ヒメアマエビの素揚げ、ナミクダヒゲエビや海の桜勤が入った豪華海鮮丼などの販売が行われました。山の幸と海の幸を垂水市内でいっぺんに楽しめる一日となりました。開催されたスタッフの皆様、楽しくおいしい一日をありがとうございました。



↑大野原いきいき祭り：開場は活気と食材に満ちていました！

↑とんとこ祭り：エビの味噌汁や香ばしい素揚げ、どれも絶品でした！

## 2 ほこう 三森浦湖さんから洋画寄贈

11月22日（木）、垂水市出身で、現在は奈良県で活躍されている日本画家・三森浦湖さんより作品2点が寄贈されました。三森さんは、1979年日展初入選「能登の畠」や1981年フランス美術賞展、日仏展など数々のコンクールへ出品。1987年から研修のため渡仏し、帰国後作風が変わり、色と形が美しく調和した自然をテーマに制作され、国内外で高く評価されています。寄贈いただいた作品は、現在市役所本庁舎又は市内公共施設での設置を検討しております。三森さん、ご寄贈ありがとうございました。



### 3 南九州市かわなべ青の俳句大会で垂水中央中学校が初の学校賞を受賞！

12月8日(土)、南九州市川辺出身の俳人・福永耕二を偲ぶ「第14回南九州市かわなべ青の俳句大会(応募児童生徒60,550人・109,727句)」の表彰式が行われ、垂水中央中学校が学校賞に選ばれました。垂水中央中学校は、昨年に引き続き全校生徒が応募し、うち23作品が入賞(特選8人・入選15人)したことが評価され、初の学校賞受賞へとつながりました。「言葉を大切に出来る生徒の育成」と「入賞を目指すのではなく人間形成が大事」と話す国語科教諭の指導と、生徒の感性が実を結んだ形となりました。特選に選ばれた立山文也(2年)さんは、「いつもより良い作品が出来た手応えはありましたが、特選をいただけるとは思っていませんでした。大変うれしいです」と話してくれました。受賞おめでとうございます。



↑垂水中央中学校国語科教諭(左から)松崎裕也教諭、松本康子教諭、新地知美教諭  
←入賞した23名の生徒(1年生2名、2年生11名、3年生10名)。生徒たちの作品は、垂水市ホームページからご覧いただけます。  
※青の俳句大会については、12月1日付け南日本新聞にも掲載されています。

### 5 エコクラフト手芸市民講座の活動が広がっています！



皆さんは、エコクラフト手芸市民講座で作られている「手提げバック」をご存じでしょうか。驚くべきは、これらの作品がすべて「紙紐=エコクラフト」を活用した手作りであり、その編み方は、講師の西尾佐代子さん(写真中央)の完全オリジナルであること。佐代子さんはエコクラフトをはじめ7年目。多くの人に楽しんでほしいと市教育委員会の市民講座を活用してエコクラフトの楽しさを伝えています。最近では、鹿児島県民交流センターでの展示会や市文化祭での体験講座も行っています。ご興味のある方は、尋ねてみてはいかがでしょうか。



### 4 強いぞ！垂水メジャーボーイズ。今年3回目の優勝、おめでとう！

11月23日(金)、24日(土)に曾於市大隅町で開催された第10回大隅ワイルドキャッツ杯学童軟式野球大会で、垂水メジャーボーイズ(永田健悟監督)が優勝しました。準決勝の輝北軟式野球スポーツ少年団との対戦では最大6点差まであった点差を逆転、国分小軟式野球スポーツ少年団との決勝戦では1点差まで詰め寄られる猛追をしのぎ、見事優勝しました。副主将の徳留樹捕手(垂水小6年)は、「自分たちにとっては、あと2大会しかないので、2大会とも優勝したいです!」と話してくれました。この勢いで、最後の県大会でも優勝旗を勝ち取ってください!



## 7 水迫宮子さん、 農山漁村女性活動功労者表彰受賞！

11月16日（金）、県民交流センターにおいて、垂水市浜平在住の水迫宮子さんが、平成24年度農山漁村女性活動功労者として県知事表彰されました。これは、農林水産業の振興や地域活性化に功績のあった方を表彰するものです。水迫さんは垂水市で夫婦共同申請による第1号認定農業者になるなど、パートナーシップを発揮した農業経営や、4期12年の農業委員としての活動、新たな女性農業委員誕生の道を開くなど、農村女性の人材育成に尽力されたことなどが評価され、「経営部門」で表彰されました。



## 6 水迫勇樹消防士 誕生日は親子で「119」。

本市消防本部牛根分遣所に勤務する水迫勇樹さん（32）。学生時代から鍛えている強靱な上半身がトレードマークのイケメン消防士です。水迫さんは昭和56年1月19日生まれ。消防コール「119」と同じ数字の誕生日です。そんな水迫さんにこのたび、ご二男・佑駆君が誕生しました。誕生日はなんと「11月9日」。親子そろって「119」の誕生日となりました。水迫さんは『親子そろって119とは不思議な縁を感じます。立派な消防士になります！』と話していました。佑駆君の健やかなご成長をお祈りします！



## 9 鹿児島情報高等学校吹奏楽部 全日本吹奏楽コンで金賞を受賞！

12月9日（日）、鹿児島情報高等学校吹奏楽部キャプテンの小森なお子さんと東美紗さん（いずれも3年生・垂水中出身）が市長室を表敬訪問されました。同部は11月1日（木）、名古屋国際会議場で開催された第60回全日本吹奏楽コンクールで見事、金賞に輝きました。本コンクールは、全国1,535校の予選を勝ち抜いた29校が参加して開催され、そのうち金賞は11校が受賞しました。同部の演奏は、名古屋の地で多くの方の心に響いたことでしょう。なお、本コンクールには、同部2年生の新福航さん（垂水中央出身）も出場しました。金賞おめでとうございます！



## 8 (株) 銀河さん、おもてなしの心。 垂水千本イチョウにトイレを設置！

11月23日（金）、垂水千本イチョウの近くで道路工事を施行している(株)銀河（池田豊己代表取締役）さんが、地域貢献活動の一環として同イチョウ駐車場に簡易トイレを設置されました。これは道路工事中に付近を通過した来園者からトイレ増設を望む声があったため、ボランティアで2基を設置されたものです。(株)銀河の皆さんは「多くの方が来られるこの機会に、素晴らしいまちだと思っただきたいです。」と話されていました。簡易トイレは、市が設置した3基と合わせた5基が12月14日（金）まで設置されました。おもてなしの心に感謝申し上げます。



↑設置されたトイレ

↑株式会社銀河のみなさん

## 10 協和校区の赤ちゃん土俵入り！

11月23日（金・祝）、協和地区において「第32回協和地区文化祭」と「第28回協和地区相撲大会」が行われました。相撲大会では、毎年恒例となっている「赤ちゃん土俵入り」が行われ、協和地区の満1歳までの子どもたちが、土俵に上がりました。この赤ちゃん土俵入りは、相撲大会に花を添える形で始まり、現在では子どもたちの健やかな成長を祈る地区の伝統行事となっています。参加した子どもたちは、多くの住民に見守られながら、宮司によるお祓いを受け、また、手形・足形を記念としてとっていました。子どもたちの健やかな成長をお祈りいたします。なお、垂水市内では協和地区のほか、上ノ宮でも赤ちゃん土俵入りが11月3日に行われています。



さらっと見落としがちな「お知らせ」。  
でも大事な情報が詰まっています！見逃さないで！

TARUMIZU  
INFORMATION

# 見逃せない！

～今月、特に注目のインフォメーションはこの6つ！～

TARUMIZU  
INFORMATION

## 催物・イベント

エクレール  
お菓子放浪記

1

詳しくは下ページ→

TARUMIZU  
INFORMATION

## 募集

建設工事等・物品調達  
等の指名競争入札参加

2

詳しくは左ページ→

TARUMIZU  
INFORMATION

## 相談

法務局サンデー相談所  
& 境界問題相談所

3

詳しくは左ページ→

TARUMIZU  
INFORMATION

## お知らせ

市役所本庁舎身障者用  
駐車場のご利用方法

4

詳しくは 34 ページ→

TARUMIZU  
INFORMATION

## 福祉

糖尿病予防栄養教室

5

詳しくは 35 ページ→

TARUMIZU  
INFORMATION

## 税制・納税

市県民税・国民健康保  
険税等申告相談

6

詳しくは 36 ページ→

館 ☎ 32 | 7551

◎問い合わせ先…保健福祉課庶務係 ☎ 内線 125 / 垂水市文化会

■当 場 金  
2月24日(日) ①午前10時30分  
②午後1時30分  
垂水市文化会館  
大人…1500円  
高校生以下…800円

■開 催 日 時  
2月23日(土) ①午後1時30分  
②午後7時  
映画の収益金の一部は復興支援  
券(1千円)を販売いたします。  
画の収益金が充てられます。

映画の舞台は石巻市。完成試写会の翌日に大震災に見舞われ、船頭役の方も亡くなられました。垂水市ではこの映画の垂水上映実行委員会を立ち上げて前売り券(1千円)を販売いたします。画の収益金の一部は復興支援券(1千円)を販売いたします。画の収益金が充てられます。



TARUMIZU  
INFORMATION

1  
お菓子放浪記

催物・イ

館 ☎ 32 | 0224

◎問い合わせ先…垂水市文化会館 ☎ 32 | 7551 / 社会教育課

■展 期 場 所  
1月12日(土)～26日(土)  
森の駅たるみず  
洋画・写真  
桜島大正大噴火  
あれから99年

この芸術祭は、例年開催されていた「垂水市市民洋画展」・「垂水市市民写真展」を統一したもので、第1回目の開催となります。今回は、桜島の「大正大噴火」が起った大正3年(1914年)1月12日にちなみ、「桜島大正大噴火あれから99年」とテーマを定め、桜島に関する洋画や写真を展示いたします。多くの皆様のご来場をお待ちしております。



たるみず市





かごしま文化芸術活性化助成事業として公演が決定したオドルトギは、ソウル子ども演劇賞最優秀作品賞、最高人気賞、演出賞、俳優賞を受賞した話題作です。オドルトギとは、済州の島を象徴する代表的な民謡として美しい島の風景と人々の生活を表現しています。この機会にご覧ください。

■入場時間開催  
2月16日(土)  
午後6時～  
垂水市市民館  
3歳以下 無料

■劇団  
4歳以上 前売 10000円  
当日 15000円  
劇団ザパリ研究所  
(韓国・チェジュ島)

◎問い合わせ先:かごしま子ども芸術センター ☎099-321478

募集



平成25・26年度建設工事等・物品調達等の指名競争入札参加希望受付

■申込期間  
平成25年2月1日(金)～  
平成25年3月31日(日)

■受付方法  
郵送・持参(郵送の場合、31日消印有効。持参の場合、土・祝祭日を除く。)

②有効期限  
平成25年8月1日～  
平成27年7月31日  
垂水市様式  
国土交通省・県様式でも可

◎申込・問い合わせ先:財政課  
契約管財係 ☎内線222

教育支援特別

小・中学校に在籍し、支援を必要とする児童生徒の学習活動支援、学校生活全般の安全管理介助等を行う「特別支援教育援員」を募集します。

①教員免許状を持っている方  
②福祉関連業務の経験のある方  
特別支援教育の経験や関心のある方

■募集期間  
※選考日3月3日(日)

■会場  
2月4日(月)～25日(月)  
書類審査・面接  
垂水市市民館

■勤務場所  
勤務日数 200日以内(18時間、月々金)(8月は除く。)

■給与  
日額8600円

◎申込・問い合わせ先:学校教育課 ☎3217213

相談



法務局サンデー相談所&県下一斉!境界問題相談所

■開催時間  
1月27日(日)  
午前10時～午後4時  
鹿屋市中央公民館

■相談内容  
相談員 法務局職員、公証人、法書士、土地家屋調査士、人権擁護委員

①登記(土地・建物の売買・相続等、土地の境界問題、不動産登記関係全般、会社・法人の設立、役員変更等の登記関係全般)

②戸籍・国籍(出生・婚姻・養子縁組・帰化等の問題)

③供託(土地建物の地代家賃の弁済のためにする供託等の問題)

④人権(家庭内暴力、家族間の問題、差別、いじめ、遺言などの問題)

◎問い合わせ先:鹿児島地方方法務局鹿屋支局 ☎4316790

様々な問題のご相談を鹿児島県弁護士会所属の弁護士有志で結成した「ひまわりの会」の弁護士がお受けします。

毎月第4木曜日  
午後1時～午後3時  
垂水市社会福祉協議会  
弁護士による面談  
無料  
事前電話予約

※平日午前9時～午後5時

◎申込・問い合わせ先…ひまわりの会事務局（代表弁護士西村衛）  
☎991-227-0041

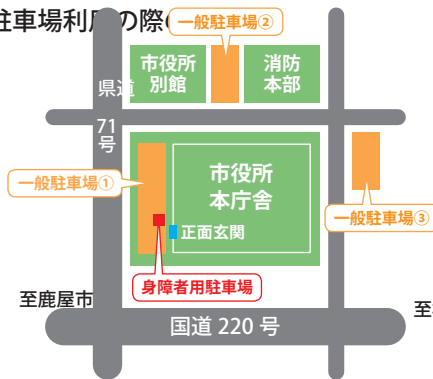
お知らせ

最近の状況  
4  
各種福祉サービスの

市役所本庁舎正面には、「身障者用駐車場」を設置しておりますが、最近、利用対象者以外の方が駐車され、本来の利用者が使用できないことがあります。

■身障者用

この駐車場は、文字どおり身体に障害のある方や高齢の方、妊産婦の方など歩行が困難と認められる方のための駐車場です。利用には、身障者用駐車場利用証（パーキングパーミット制度）をお持ちの方が優先されます。



■駐車場利用の際

市役所には、限られたスペースではありますが、駐車場を3箇所設けております。駐車の際は、身障者用駐車場又はその周辺に駐車していただくこと確認の上、譲り合いの気持ちでご利用いただければ幸いです。

◎問い合わせ先…保健福祉課児童障害者係 ☎内線124・127 / 財政課契約管財係 ☎内線222

25年

①単身者限定設定はじまり

総務省では、2月1日現在で住宅・土地統計調査の単位区設定事務を行います。これは、平成25年に行う住宅・土地統計調査に先立ち、調査区域を明確にし、調査の円滑な実施と結果精度の向上のために実施します。

②調査地域 国勢調査区のうち総務大臣が指定する調査区。

③調査対象 指定された調査対象地域にある「住宅」と「住宅以外で人が居住する建物」。

④調査方法 1月から、指導員が調査地域に伺い、一戸建ての住宅・マンションなどの建物内の住戸数や、寮・旅館・事務所

などの居住状況を確認します。

■標語キャンペーン

①募集内容 調査意義や重要性への理解を深め、調査が正確かつ円滑に行うために標語（キャッチコピー）を募集します。入選作品はテレビ、新聞、ラジオなどで広く活用する予定です。

②応募条件 どなたでも応募で

きます。応募作品は、自作で未発表のものに限ります。応募点数は、1人1作品とします。

③応募方法 はがき又はメールに作品・氏名・性別・年齢・住所・電話番号・職業を明記ください。

④賞 特選1点、入選3点など

◎申込・問い合わせ先…総務省計局国勢統計課住宅・土地調査広報担当 ☎03-5273-0055 (〒162-8668 東京都新宿区若松町19-1、) takuhyogo@soinu.go.jp

●原養護学校作品展

■校内展示 牧之原養護学校の生徒が作成した作品が展示されます。

1月23日（水）24日（木）  
午前9時～午後4時

■校外展示 1月25日（金）  
午前9時～午後0時

①国分シビックセンター

2月6日（水）～15日（金）

②鹿児島空港3階ギャラリー

3月1日（金）～29日（金）

◎問い合わせ先…牧之原養護学校 ☎0995-5612662

TARUMIZU INFORMATION  
5

糖尿病予防栄養教室

食生活改善推進員主催による  
糖尿病予防栄養教室を開催いた

健康

◎問い合わせ先：鹿屋年金事務所  
☎42-51121

でにお済ませください。  
※4月分からの口座振替（前納等も）のお手続きは、**2月末日**までにお済ませください。

①口座振替のみ 割引額50円  
通常の毎月払いでは、翌月末振替で、割引はありませんが、早割（当月末振替）にされると、割引があります。

①現金納付 割引額730円  
②口座振替 割引額1020円  
③現金納付 割引額3190円  
④口座振替 割引額370円  
⑤現金納付 割引額370円  
⑥口座振替 割引額370円

■1年前納の場合（1年分）  
国民年金保険料の納付は、「口座振替の前納」がお得です。平成24年度で現金納付と比較する次のようにお得になります。

低線量

CT  
肺がん検診

鹿児島県は低線量CT肺がん

◎問い合わせ先：鹿児島県社会福祉協議会福祉人材・研修センター  
☎099-5817888

■参加内容  
就職面談、求職登録相談  
無料（事前予約不要）

■対象  
春大学・専門学校などの卒業予定者及び福祉施設の人事担当者

職場地域連携協議会

◎問い合わせ先：保健福祉課健康増進係  
☎内線138・164

■内容  
糖病とは、肥満予防、生活改善、調理実習  
40代〜70歳代計30名  
無料（事前申込必要）  
1月18日（金）

■開催日時  
2月8日（金）  
午前9時〜午後2時  
垂水市市民館

↓低線量CT肺がん検診の主な一次検診機関

医療機関名	所在地	連絡先
今給黎総合病院	鹿児島市	099-226-2211
南風病院	鹿児島市	099-226-9111
国分生協病院	霧島市	0995-45-4806
清水内科	霧島市	0995-47-7173
県民健康プラザ	鹿屋市	0994-42-5101
池田病院	鹿屋市	0994-43-3434
福田病院	鹿屋市	0994-43-4191

県内66箇所の一次検診機関が設けられ、県ホームページからご確認いただけます。なお、垂水市内には該当病院はございません。

■実施期間  
3月末（定員は県内8千人までとなっております。）

■検診費用  
自己負担額3150円  
※本来費用は8500円以上

■対象  
県内に住所を有する50歳以上（受診日時点）の方  
■受診方法  
①登録医療機関に受診日等お問い合わせの上、受診して下さい。②受診の際は、必ず生年月日と住所が確認できるもの（運転免許証、健康保険等）をご持参ください。

保育所入所の

25年度

お子様の保育所入所希望を出された方は次の日程で面接をお受けください。なお、面接は28日（金）まで保健福祉課で随時実施しています。

■面接日程  
① 1月30日（水） 午前9時30分〜午前10時30分  
② 1月31日（木） 午後2時〜午後4時  
③ 2月1日（金） 午前9時30分〜午前10時30分  
④ 2月1日（金） 午後2時〜午後4時  
⑤ 2月2日（土） 午前9時30分〜午前10時30分  
⑥ 2月2日（土） 午後2時〜午後4時

①平成24年分源泉徴収票・確定申告書の写し等、就労証明書等  
②平成24年1月1日現在市外に居住していた方は、前住地の市町村役場より平成24年度税額がわかる住民税額証明書等をお取り寄せてください。

◎問い合わせ先：保健福祉課児童障害者係  
☎内線124・127

■申告相

1月31日(木)～3月15日(金)

※下記公民館などでの相談期間中は、市役所職員が各会場に向いており、市役所での申告はできませんのでご注意ください。

■申告書送付日  
※申告書を郵送される場合は、要事項を記入し、関係書類を添えて市役所税務課まで送付してください。

1月中旬頃

※振興会を通じて、申告が必要な方に申告書を配布します。

必要事項のご記入、必要書類の準備をお願いいたします。

※申告書の送付がなくても、24年中の所得により申告が必要な場合があります。ご相談ください。

■申告対象者 平成25年1月1日現在垂水市在住で昨年中に収入があった方

※収入のない方でも、扶養に入っていない方などは申告が必要です。

※税務署で確定申告をされる方や、収入が給与所得のみで年末調整により所得税の精算が終了

↓申告相談期間と場所〔税の申告は3月15日(金)までに済ませましょう!〕

日時	午前(9時～11時30分)		午後(1時30分～4時)		
	対象地域	会場	対象地域	会場	
1月 31日(木)	年金申告相談	市民館大ホール	年金申告相談	市民館大ホール	
2月	1日(金)	上園・川下・中園・中村	大園・田村・上芦戸・下芦戸	境地区公民館	
	4日(月)	浮津	浮津公民館	上ノ原・二川	牛根地区公民館
		中浜	中浜公民館		
	5日(火)	大中野・小中野・上ノ村	辺田公民館	牛根麓(東小路・中小路・宮崎小路)	牛根麓公民館
		深港	深港公民館	岳野	岳野公民館
	6日(水)	小浜・脇登・迫田・岡・源園・大浜	協和地区公民館	恵比寿・崎山・東和田・西和田 飛岡・温泉場・松元	協和地区公民館
	7日(木)	下園・上ノ中・浜一・浜二	中俣公民館	瀬角一・瀬角二・脇田一・脇田二	中俣公民館
	8日(金)	上市木・中市木	中市木公民館	下市木3・下市木2・下市木1	下市木公民館
	12日(火)	上元垂水1、2・中元垂水1	元垂水公民館	中元垂水2・下元垂水1、2	元垂水公民館
	13日(水)	野久妻	野久妻公民館	城山団地	城山団地公民館
		田上	振興会長宅		
	14日(木)	内ノ野・新光寺・井川・田畑	今川原公民館	上馬込・下馬込・今川原・段	今川原公民館
	15日(金)	上ノ宮・上新御堂・下新御堂・牧水之上団地・水之上定住促進住宅	三和センター	上水之上・下水之上 本高城・上本城・下本城	三和センター
	18日(月)	港・黒瀬・芝原・潮彩町	浜平公民館	上俣江・下俣江・葛迫・尾迫	浜平公民館
	19日(火)	上馬場・上犬之馬場・敷根町	市民館大ホール	上町・下福町・下町	市民館大ホール
	20日(水)	本町・栄町	市民館大ホール	早馬・上松原・下松原	市民館大ホール
21日(木)	旭町・県営住宅・県営下宮	市民館大ホール	下宮町・錦江町	市民館大ホール	
			錦江町定住促進住宅		
22日(金)	蛸迫・上原田・下原田・平之町	市民館大ホール	上中馬場・下中馬場 上後馬場・下後馬場	市民館大ホール	
25日(月)	錦町・新生・西一・西二	柁原地区公民館	西中・上東・下東	柁原地区公民館	
			並松・上比良		
26日(火)	下比良・江良迫・西比良 比良・上中村	柁原地区公民館	下中村・上市之園 下市之園・柁原下	柁原地区公民館	
27日(水)	小谷・浦川内上・浦川内下	浦川内公民館	宮脇上・宮脇下	諏訪公民館	
	高塚	振興会長宅	諏訪上・諏訪下・大都		
28日(木)	大浜上・大浜中・大浜下	新城地区公民館	感王寺・田中川内(横間・田平・宇住庵)	新城地区公民館	
3月 1日(金)	大野原・高峠	大野地区公民館	麓上・麓下(15:30まで)	新城麓公民館	
	垂桜・駒ヶ丘(10:30まで)	垂桜公民館			
4日(月)～15日(金)		市役所税務課	上記期間に申告できない方		

※1月31日(木)から3月1日(金)は、市役所内に申告相談に対応する職員が居ませんので、地域の申告会場で申告をお願いします。  
当日都合の悪い方は、都合の良い日に近くの申告会場で申告されるか、3月4日(月)から3月15日(金)までに市役所で申告してください。

し、事業所より給与支払報告書が市へ提出されている方は除きます。

※16歳未満の扶養控除は廃止されましたが扶養申告は必要です。

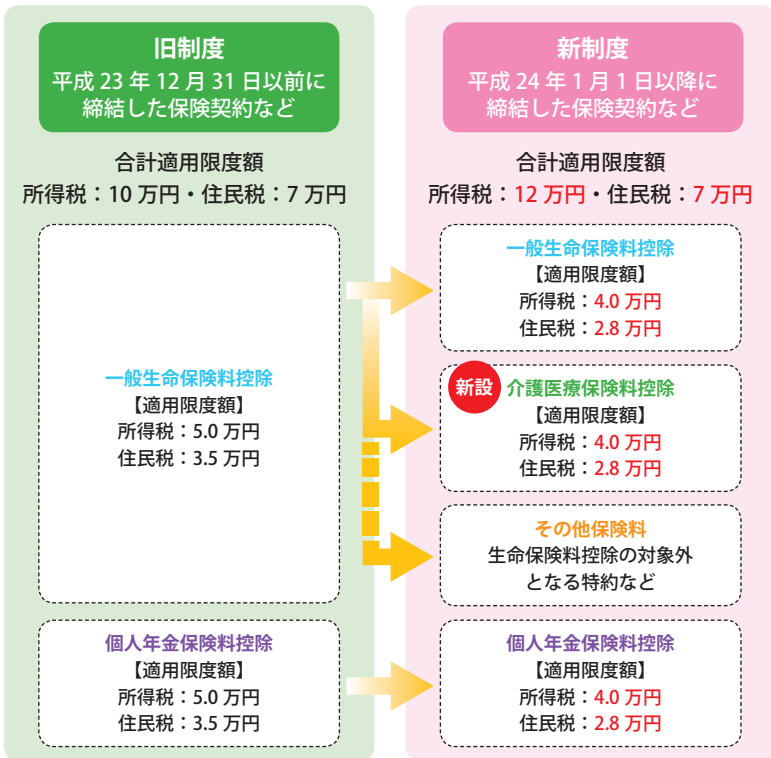
■申告に必要なもの 申告書に必要事項を記入し、申告相談日に次のものを持参ください。

- ①市申告書・確定申告書(※)
- ②印鑑(みとめ可)
- ③障害者手帳等(「障害者控除対象認定書」でも障害者控除を受けられる場合があります。)
- ④収入額と経費が証明できるもの
- ⑤平成24年中に支払った保険料の支払証明書
- ⑥医療費控除を受ける方  
平成24年中に支払った医療費、介護保険で受けた各種サービスの領収書、また、保険金等で補てんされた場合は、その金額がわかるもの。領収書は、医療を受けた人ごとに、必ず合計金額を出して下さい。

生命保険料控除の改正ポイント  
 付された方は持参ください。  
 24年

①従前の「一般生命保険料控除」「個人年金保険料控除」に加え、

↓生命保険料控除の改正ポイント



新制度では「一般生命保険料」「介護医療保険料」「個人年金保険料」の住民税の所得控除限度額はそれぞれ2.8万円ですが、合計した場合は7万円が限度額となります。

「介護医療保険料控除」が新設。各控除区分の適用限度額・制度全体での適用限度額の変更。「一般生命保険料控除」「個人年金保険料控除」の適用限度額が、所得税4万円・住民税2万8千円に変更となり、新設される「介護医療保険料控除」も同額となります。制度全体での所得税の所得控除限度額が、12万円に拡充されます。住民税は限度額7万円の

■申告の必要性

変更ありません。

①市県民税、国民健康保険税、介護保険料、後期高齢者医療保険料の賦課資料となります。

②国民年金、介護サービス、公営住宅等の申請等に必要ない証明のものになります。

■農業所得の申告  
 国民年金保険料の納付を免除される「申請免除」を受ける場合にも申告が必要です。

農業所得の申告は、収支計算書の添付が必要です。次の資料と一緒に提出してください。

①昨年1年間の収入と経費が分かるもの

②農協・市場・出荷業者からの出荷証明書

必要経費の領収書

③自家保有米は収穫量で計算。昨年1年間の収穫量を計上ください。

■肉用牛の販売農家の方へ  
 申告時の必要資料

- ①肉用牛の売却証明書
- ②牛飼育の必要経費の領収書
- ③販売精算通知書
- ④子牛奨励金等、収入額の分かるもの

⑤鼻紋登録証等の牛の状況が分かるもの

■その他確定申告会場  
 家畜共済保険料の領収書等の牛の状況について記入したもの

- ①会場  
鹿屋税務署(鹿屋合同庁舎)
- ②期間・時間  
2月1日(金)～3月15日(金)  
午前9時～午後4時
- ③連絡先 ☎42-3127

◎問い合わせ先…税務課市民係 ☎内線130・131

# 謹賀新年



中華料理 光華園

昨年 12 月 6 日に新装移転オープン致しました。本年も昨年同様ご愛顧の程よろしくお願い致します。

## 新年会予約承ります!!

※大・小宴会も 45 名様まで承ります。

営業時間	11:30 ~ 15:00	定休日	毎週水曜日
	17:00 ~ 22:00		(21:00 オーターストップ 22:00 閉店)



垂水中央病院  
Aコープ  
JA  
垂水市民会館  
光華園  
旧店舗

中華料理

## 光華園

垂水市錦江町 (垂水中央病院前)  
TEL 32-5760



新春を寿ぎ、  
謹んでおよろこびを  
申し上げます。

有限会社  
**垂水中央印刷**

〒891-2121 垂水市栄町53番地  
TEL 0994-32-0315  
FAX 0994-32-0107

垂水市役所	↑ 桜島	高味 →
●	国道 202 号	● タイコ様
● 陶垂水中央印刷	● 鹿屋 ↓	● 関日本銀行様

# ボート免許取得!!

\*\*\* お得! \*\*\*  
 ★お友達とペア割・シニア割(60才以上)5%引!!  
 ★お友達と3名様から7%引き!!

1級 コース	20t未満 距離 無制限	学 2/1(金)・2(土)・3(日)・4(月)
	ペア シニア 通常	
		科 1月又は 1/25(金) ~ の4日間

2級 コース 最短	20t未満 距離 5海里	学 2/2(土)・3(日)
	ペア シニア 通常	
		科 1月又は 1/26(土)・27(日)の2日間

今!! 取得しよう!!

水上バイク	たった 1日半で取得!!	ペア ¥70,300 通常 ¥74,000
1月コース	1/26(土)・27(日)	±18時~ 日10時~
学科	2/2(土)・3(日)	±18時~ 日13時~
実技	2/3(日)	10時と13時いずれか

## 船免許更新・失効講習会 当日の受付します!!

日	1/17 (木)	更新: ¥8,900 失効: ¥17,500
時	更新 夕方 6:30 ~ 失効 夕方 6:00 ~	写真撮ります (写真代無料)
		会場 垂水市市民館

## 進級コース

20t未満 距離 無制限	実技講習なし!
ペア・シニア ¥40,850 通常 ¥43,000	
学	2/2(土)・3(日)
科	夕方6時 ~ 日1時 ~

全てのコース  
学科会場 垂水市市民館 予定  
実技会場 古江港 (鹿屋市)

◎お申込はお電話下さい。資料送ります!! 〒893-0064 鹿児島県鹿屋市西原2-11-11

※2級・水上バイクは15歳9ヶ月、1級は17歳9ヶ月から受講出来ます。

# 鹿屋海技

TEL. 0994(43)2853

# お便り&市長へのメッセージ&プレゼント

応募締切：平成 25 年 1 月 22 日（火）

垂水市では、広報誌のご感想や市長へのメッセージなど読者の皆様からのお便りをお待ちしております。

- お便り先 〒 891-2192 鹿児島県垂水市上町 114 広報誌お便り係（垂水市総務課秘書広報係）
  - お便り方法 下様式をご利用の上、郵送又は本庁舎 1 階目安箱へお入れください。なお様式は、官製ハガキ等でも受け付けておりますが、プレゼントをご希望される方は、下様式と同様の内容（氏名・年齢・住所・連絡先・アンケート回答・ご意見）の全てをご記入ください。ご記入が無い場合は、プレゼント抽選の対象外となりますのでご注意ください。
  - 紹介・回答 お便りは、個人を特定できる情報を削除し、要約して広報誌でご紹介させていただく場合があります。また併せてそのご回答・お返事も掲載させていただきます。また封書での回答をご希望された方へは、封書でお送りいたします。
- ※プレゼント当選者は抽選の上決定し、その発表は、発送・直接のお届けをもってかえさせていただきます。



※黒豚とろ丼 2,000 円分を 2 名様に！  
(1 枚 500 円 × 4 枚 = 2,000 円)

### ①黒豚とろ丼券 [2 名様]

「おいしいおはなし」のもりやすラーメン「黒豚とろ丼」2,000 円分を 2 名様に。



※ブリカマ・カンパチ腹骨・かりんとう・あくまき・黒糖ピーナッツ・いんげんポタージュ・びわゼリー

### ②道の駅特産品セット [2 名様]

道の駅たるみずの特産品セット 3,000 円相当をクール便で 2 名様に。



### ③新年焼酎セット [1 名様]

種子島焼酎「甘露 (900ml)」と本格焼酎「伊佐錦白&黒 (各 100ml)」をセットで 1 名に。

↓お手数ですが、切り取ってご利用ください。読者の声にお応えして平成 24 年 5 月号からお便り用紙を大きくしました。

郵送の際は  
お手数ですが  
50 円切手をお  
貼ってください。  
目安箱への投函  
の際は切手は不要。

8

9

1

2

1

9

2

TARUMIZU  
POST  
CARD

鹿児島県垂水市上町 114 番地  
垂水市総務課秘書広報係内

広報誌お便り係 行 (1 月号)

---

◎ご住所

都道  
府県

市区  
郡

---

◎ご氏名

◎ペンネーム

◎年齢

◎性別  
男 ・ 女

◎電話 (市外局番)  -

◎ご希望  
プレゼント番号 **1・2・3**

※プレゼント番号に○をしてください。  
ご希望の方は必ず氏名・住所・連絡先をご記入ください。

---

◎アンケート：好きな記事を 3 つ ○ でお選びください。

1 特集

2 映画情報

3 NEWS

4 おいしいおはなし

5 絶妙景観

6 シリーズ郷土芸能

7 図書

8 お知らせ

9 まちの話題

10 お便り・プレゼント

11 たるみずキッズ・スマイル・ルーム

成の際には個人を特定で  
の個人情報は取り扱  
しませんが、ご紹介、  
プレゼントの発送なら  
びに統計資料作成以  
外の目的では使用  
いたしません。また、  
お便りを広報誌でご  
紹介させていただく  
際や統計資料作  
成の際には個人を特定で

※ 6月号から、喪主のお届けがない場合は「-」で表示しています。

平成24年11月届け分  
うぶ

出生児  
保護者  
振興会

川畑 ヒメ	川元 虎重	児玉 ハルケサ	氏名	濱田 俊介	水迫 佑駆	米田 樹里	大園 璃愛	横峯 李香	寺田 颯良	岩元 壱実	上野 敦生	鍋多 仁矢	森木田 凜	池田 サミ子	新屋 サツ	中原 フヂ子
92	86	102	歳	真士	勇樹	雄貴	翔	吏	洸平	真也	潤也	涼矢	陵	池田 サミ子	松尾	下中村
下比良	浜2	下後馬場	振興会	上天之馬場	葛迫	上本城	城山団地	下中馬場	敷根町	温泉場	水之上団地	浮津	小中野	池田 美好	松尾	大迫 一道
-	川元 エイ	児玉 正幸	喪主名	田 ツマ	西 ミギエ	脇田 サヨ	篠原 カズ	小野田 ユキエ	馬籠 重男	永田 政子	北村 文子	別府 幸子	池田 多美	池田 涼一	新屋 幸二	大迫 一道
57	94	94	歳	89	95	94	90	86	90	76	73	96	86	89	85	86
田村	恵光園	下原田	振興会	恵光園	瀬角1	浦川内下	栄町	上東	上元垂水2	下馬込	上比良	浜1	今川原	下東	並松	下中村
松尾 ミキ子	川畑 けさ子	三森 恵美子	喪主名	寺田 智子	迫田 則行	西 正之	脇田 政吉	篠原 純男	小野田 初男	川南 篤子	永田 道男	北村 宏史	別府 典久	池田 多美	池田 涼一	大迫 一道

※うぶと一おやみは掲載依頼を行なった方の住所を掲載しています。掲載順は届出順となっています。

→表の説明をお読みの上、ご記入をお願いいたします。  
なりませのでご注意ください。

お、メッセージにご記入が無い場合、原則、プレゼント抽選の対象外と

お便り&市長へのメッセージ

1 広報誌を読んだ感想や、市長・市政に対するメッセージなど何でも好きなことをお書きください。

---



---



---



---



---



---



---



---



---



---

2 お便りを紙面内でご紹介させていただいてもよろしいですか？ ( はい ・ いいえ )

※ペンネーム記載の方はペンネームで、ご本名のみ記載の方はイニシャルでご紹介させていただきます。

3 市長に対するメッセージについて、封書での回答を希望されますか？ ( はい ・ いいえ )

※表面のご氏名・ご住所等を必ずご記入ください。

プレゼント応募締切：平成 25 年 1 月 22 日 (火) ※当日消印有効



## 毎月、お便りありがとうございます！

このコーナーは、お便り・アンケートを通じてお寄せいただいた読者の声をご紹介します、本市からの返事を掲載する「読者と市とのコミュニケーション」コーナーです。

森伊蔵ラブさん  
鹿屋市  
30代女性

私は、鹿屋市に住んでいますが、垂水で働かせて頂いています。垂水で働くようになってから、この広報誌に出会い愛読しています。とてもおしゃれで読みやすく、映画クーポンや抽選もあり、鹿屋もこんな広報誌になったらいいのと思います。市長も明るくて話しやすく、仕事熱心で、市民にしっかり耳を傾けていらっしゃる姿、素晴らしいです。そんな垂水がとても好きになりました。これからも頑張ってください。

森伊蔵ラブさん、お便りありがとうございます。広報誌を愛読していただき職員一同大変嬉しく思っております。映画クーポンは県内では本市だけの取り組みでございます。全国的に見ても同様な事例は無かったと思います。皆様に喜んでもらいたいと始めた企画が皆様に受け入れられ、ほっとしております。これからも更なるパワーアップを目指してがんばりたいと思います！



総務課  
秘書広報係

S.Tさん  
霧島市  
30代男性

毎月、国分の図書館で拝見させていただいています。シリーズ文化財のコーナーは、いつも楽しみに見えています。垂水という町がどのような形で出来て、今があるのかわかる特集があるといいですね。例えば市制施行した時のことか、明治、大正、昭和の風景、写真を掲載しては？

S.Tさん、お便りありがとうございます。シリーズ文化財は、本市教育委員会社会教育課文化係と広報で共同で掲載しているコーナーです。歴史・文化の特集につきましては、平成23年10月号で「垂水島津家林之城築城四百年記念」を組んでおりますが、今年は掲載出来ておりませんでした。年に1回は歴史・文化特集が組めるように、今後計画していきたいと思っております。貴重なアイデア、ありがとうございました！



総務課  
秘書広報係

4人のママさん  
垂水市  
40代女性

初めてお便りします。垂水に嫁に来て23年目になる4人の子の母です。毎月広報誌を楽しみにしてます！！県外の身内が鹿児島に帰ってきた時に見せたいと思いました。垂水高校に長女が通っているので、下の子が高校生になるまでは、高校が残ってほしいと願ってます。

4人のママさん、お便りありがとうございます。広報誌ぜひ、ご親戚やご友人にお見せください。そして「こうしたらもっと良くなる」などアイデアがございましたら、お便りやお電話でもいただければと思います。垂水高校存続については、今年度「TARUTAMA」というフリーマガジンを生徒と一緒に作らせていただきました。来年度も様々な取り組みが計画されております。市民の皆様からのご声援が高校存続につながりますので、今後とも御協力をお願いいたします。



総務課  
秘書広報係

# Tarumizu [ 広報たるみず ]

## ◎広報誌タイトル

デザイン性を高め、敬遠しがちな若い世代にも読んでいただくためにローマ字表記を採用しています。

## ◎広報誌の発行コストの表示

広報誌は、市民の皆様の税金で作られています。心を込めて作る中で、そのコストを意識し、また市民の皆様にも大事に取り扱っていただくための「きっかけ」づくりとして、広報誌1冊あたりのコスト（製作費）を、**表紙右上と下記**に表示しております。なお、このコストには人件費は含まれておりません。

▶今月号コスト 1冊 **48**円 (1ページ単価 1.04円)

## ◎広報誌を定期購読しませんか？

市外在住の方を対象に、定期購読をお勧めしております。お申し込みは、総務課秘書広報係まで。  
(年間購読料 1,500円)

## ◎広告を掲載しませんか？

1 枠 (縦 110mm × 横 85mm) 18,400円から表紙裏などのページに有料広告を展開しています。お得な長期割引や市内割引もごさいます。お申し込みは、本市代理店 ((有) 垂水中央印刷 0994-32-0315) まで。

## ◎広報誌全般へのお問い合わせ先

垂水市役所 (総務課秘書広報係)  
〒 891-2192 鹿児島県垂水市上町 114 番地  
TEL : 0994-32-1111 (代表)、FAX : 0994-32-6625

## 今月の市場休業日 / 農林課 ☎内線 241

1/1 (火)・1/2 (水)・1/3 (木)・1/4 (金)・1/6 (日)・  
1/9 (水)・1/13 (日)・1/14 (月)・1/20 (日)・1/23 (水)・  
1/27 (日)

## 今月・来月漏水当番事業者 / 水道課 ☎内線 129

1月 三和設備工業 ☎ 3 2 - 4 4 5 6  
2月 池田建設 ☎ 3 2 - 0 7 2 7

## 今月・来月休日在宅医 / 保健福祉課 ☎内線 164

診療時間：午前 9 時～午後 6 時

月	日	曜日	病院名	連絡先
1	1	火	垂水中央病院	32-5211
	2	水	東内科小児科クリニック	32-5522
	3	木	垂水中央病院	32-5211
	6	日	たじつ牛根医院	36-3737
	13	日	垂水中央病院	32-5211
	14	月・祝	ふくまる皮フ科	32-7771
	20	日	垂水中央病院	32-5211
	27	日	牛根中央クリニック	34-2022
2	3	日	垂水中央病院	32-5211
	10	日	桑波田医院	32-1825
	11	月・祝	垂水中央病院	32-5211
	17	日	池田温泉クリニック	32-6161
24	日	垂水中央病院	32-5211	

## 推計人口 (12月1日現在) / 企画課 ☎内線 246

①総人口 16,570 (-8) ②世帯数 7,290 (-5)  
③男性 7,617 (-2) ④女性 8,953 (-6)  
※ ( ) は前月に対する増減数を示しています。

## 市役所の業務時間 / 市民課 ☎内線 143

①通常の業務時間 8:30 ~ 17:15  
②窓口延長時間 毎週木曜日は 19:00 まで

## 市民相談窓口のご案内

①市民相談サービス課 ☎ 0994-32-1295  
②垂水市消費生活センター ( 同 上 )  
③消費者ホットライン ☎ 0570-064-370  
④くらしの降灰相談センター ☎ 0994-32-0581

## 今月の桜島降灰収集 / 土木課 ☎内線 350

①新城・柊原・協和地区 1/7 (月)・1/21 (月)  
②牛根・水之上地区 1/8 (火)・1/22 (火)  
③垂水地区 1/9 (水)・1/23 (水)

## 今月・来月の納税 / 税務課 ☎内線 136

1月分の納期限 1月31日 (木)

税目	1月	2月
軽自動車税	—	—
市県民税	第4期	—
固定資産税	—	—
国保税	第7期	第8期
後期高齢者医療保険料	第7期	第8期



# 新年あけまして おめでとうございます



今年もシルバー世代の力を地域の皆様方のお役に立ててまいりますのでよろしくお願い致します。



## 会員募集

垂水市に居住されている  
60歳以上の健康で働く意欲に  
あふれた会員を募集しています。  
ぜひ、豊かな知識・経験・技能を  
私たちのまち「垂水」に  
活かしてもらえませんか。



**Active Aging** 働くシルバー世代を応援します

〒891-2126 垂水市南松原町42番地  
**TEL 0994-32-9781**

公益社団法人 垂水市シルバー人材センター

# 颯爽な旅行がゼライナー

なんのあなうしし垂水旅情



## ご予約/Reservations

(株)サニーワールド ☎ 0994-32-7550

※このバスは、市商工観光課が雇用対策事業で実施しており、運行を(株)サニーワールドへ委託しているものです。

### 運行経路 / Service routes

やむを得ず、運行経路を変更する場合がございます。あらかじめご了承ください。

9:00 アザレリア ▶ 9:05 垂水港 ▶ 09:40着 10:00発 桜島港 ▶ 10:20 牛根大橋 ▶ 10:25 居世神社 ▶ 11:05 埋没鳥居 ▶ 11:25 道の駅 ▶ 11:50 海潟漁港 ▶ 12:00 市役所前 ▶ 14:00 林之城跡 ▶ 14:10 島津墓地 ▶ 14:30 イチヨウ ▶ 16:10 森の駅 ▶ 16:30 アザレリア ▶ 16:35 垂水港 ▶ 17:10 桜島港

### 運行予定日 / Bus schedule

毎月、土・日・祝日(着色日)が運行日です。  
なお、アザレリア、垂水港、桜島港以外での乗車・下車はできません。

	SUN	MON	TUE	WED	THU	FRI	SAT
1月	-	-	1	2	3	4	5
Jan.	6	7	8	9	10	11	12
	13	14	15	16	17	18	19
	20	21	22	23	24	25	26
	27	28	29	30	31	-	-

	SUN	MON	TUE	WED	THU	FRI	SAT
2月	-	-	-	-	-	1	2
Feb.	3	4	5	6	7	8	9
	10	11	12	13	14	15	16
	17	18	19	20	21	22	23
	24	25	26	27	28	-	-

	SUN	MON	TUE	WED	THU	FRI	SAT
3月	-	-	-	-	-	1	2
Mar.	3	4	5	6	7	8	9
	10	11	12	13	14	15	16
	17	18	19	20	21	22	23
	24/31	25	26	27	28	29	30



撮影協力：永田孝臣運転手