

# ココロとカラダを満たす TARUMIZU

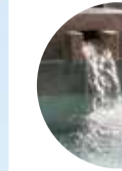
## 温泉

さまざまな泉質を楽しめる  
大隅半島随一の温泉郷

### 日本最大級、かけ流しの足湯▶

錦江湾と雄大な桜島を眺めながら、60mの長さを誇る足湯を楽しめます。物産館やレストラン、温泉施設もあります。

道の駅たるみず湯っ足り館 G-3  
垂水市牛根館1038-1 ☎0994-34-2237



温泉施設・宿泊施設は裏面MAPへ▶

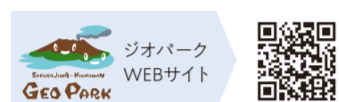
## 飲む温泉水

ミネラル豊富な温泉水は、美容と健康に良いと評判。9種類の温泉水の飲み比べもおすすめです。



## ジオパーク

「火山と人と自然のつながり」がテーマの  
大地の公園、桜島・錦江湾ジオパーク



世界的にも珍しい活火山と都市の共生が実現している桜島・錦江湾ジオパーク。垂水市エリアには、雄大な自然を体感できる絶景ポイントから、地形・地質を活かしたアクティビティが楽しめる施設まで、魅力的なスポットが揃っています。



垂水市のジオサイトおよび関連施設は裏面MAPへ▶

## 心をうるおす、感動で満たされる垂水市へ

名前のとおり清くおいしい水がこんこんと湧く、自然豊かな垂水市。そんな豊かな自然・湧き水の恵みから生まれた産品や名所で溢れています。日々の喧騒に疲れた心身を癒やし、明日への活力を満たす垂水の旅へ。

## 垂水市 PR動画



## 水産物

ミネラル豊富な湧水と温暖な気候、  
豊かな漁場で獲れる海産物

## ブランド認定

### 海の桜鮨(カンパチ)▶

垂水市漁協のブランド養殖カンパチ。鹿児島県産のお茶や焼酎粕を加えた特別なエサで飼育されたカンパチはビタミンEが豊富。



## ブランド認定



### 「ぶり大将」

牛根漁協のブランド養殖ぶり。頭が小さく太っており、一般的なぶりより身の量が一般的、脂のりたっぷり。

### 「ひめあまえばい ナミクダヒゲエビ」▶

「とんこ漁」と呼ばれる底引き網漁によって錦江湾で獲れる新鮮なエビ。

## 焼酎

垂水の美味しい水から  
つくられる焼酎

幻の焼酎「森伊蔵」や芋の栽培から焼酎づくりまで一貫して行っている「八千代伝」など、垂水の水を使用して作られる焼酎はどれも逸品。ぜひお気に入りの銘柄を見つけてみてください。



## 農畜産物

豊かな土壌、温暖な気候が  
育む農産物

### 「さやいんげん」▶

垂水市は全国有数の「さやいんげん」の産地。採れたてのさやいんげんを丸ごと使用した加工品も人気です。



### 「桜島美湯豚」

地下約1,300mより湧き出た天然温泉水で育った、まろやかでキメ細かい肉質が自慢のブランド豚。

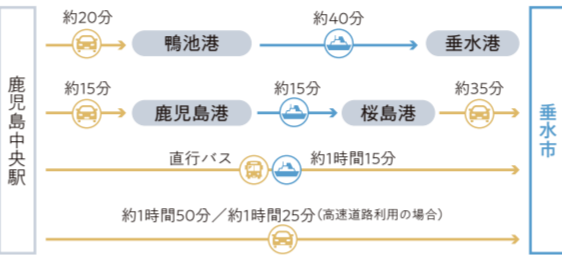


## Access

### 垂水市までのアクセス

新幹線		
東京駅	→	約7時間
名古屋駅	→	約5時間
新大阪駅	→	約4時間7分
広島駅	→	約2時間42分
博多駅	→	約1時間31分
飛行機		
東京(羽田)	→	約2時間5分
名古屋(中部)	→	約1時間30分
大阪(伊丹)	→	約1時間10分
福岡	→	約50分
沖縄	→	約1時間15分

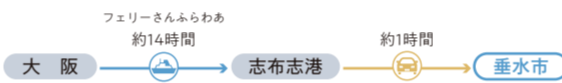
### 鹿児島中央駅からのアクセス



### 鹿児島空港からのアクセス



### 大阪(フェリー使用)からのアクセス



### 交通機関連絡先

空港バス	
鹿児島交通(株)	☎0994-65-2258
鹿児島営業所	
フェリー	
鹿児島交通(株)	☎0994-32-0001
垂水フェリー・垂水営業所	
鹿児島市船舶局	☎099-293-2525
桜島フェリー	
フェリーさんふらわあ	☎0120-56-3268
志布志港ターミナル	☎099-473-8185
飛行機	
鹿児島空港観光・総合案内所	☎0995-73-3638
JR	
JR九州案内センター	☎0570-04-1717



### 【発行】垂水市水産商工観光課

〒891-2192 鹿児島県垂水市上町114番地  
TEL:0994-32-1111 E-mail:t\_kankou@po.city.tarumizu.kagoshima.jp

垂水市公式イメージキャラクター「たるたる」



令和7年3月発行

垂水市



垂水市観光協会



## 垂水市観光 GUIDE MAP



鹿児島県 垂水市

## 春、咲き誇る丘へ



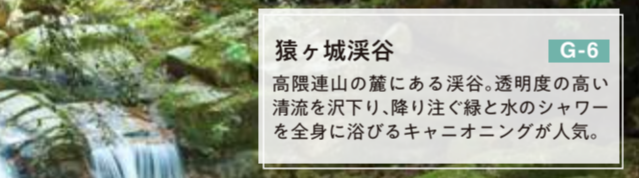
### 高峠つつじヶ丘公園 G-4

標高722メートルの高峠。峠一帯にサタツツジが自生しており、春になると山が赤やピンクに染まります。霧島錦江湾国立公園に指定されています。

垂水市中央4056-27



### キャニオニング【猿ヶ城溪谷】



### 猿ヶ城溪谷 G-6

高隈連山の麓にある渓谷。透明度の高い清流を沢下り、降り注ぐ緑と水のシャワーを全身に浴びるキャニオニングが人気。

## 夏、癒やしの秘境へ

## 秋、黄金に輝く路へ



### 垂水千本イチョウ G-6

1200本以上のイチョウが植えられ、シーズンを迎えるとき辺り一面は黄金色に染まります。持主の夫婦が40年以上の歳月をかけて作り上げた「黄金の楽園」です。

垂水市新町堂



## 冬、煙噴く台地へ

### カンパチ釣り体験【垂水市漁業協同組合】



カンパチの釣り体験や、さばき、試食などの体験ができます。投げ釣りにカンパチが群がる様子は迫力満点！

垂水市漁業協同組合 E-4 垂水市海浜643-6 ☎0994-32-1165



漁協直営食堂では、垂水の養殖場で水揚げされた、新鮮なカンパチ料理がいただけます。

味越 海の桜鮨 E-4 垂水市海浜643-14 ☎0994-32-0321



垂水カンパチ祭り(5月上旬) カンパチのつかみ取り、エサやり、一本釣りなどカンパチを満喫できる体験が盛りだくさん。また、カンパチをはじめとした垂水グルメも味わえます。

### 潮風を感じながらグランピングを楽しむ



約1キロに渡る海岸沿いにあるグランピング施設。垂水のアクティビティ施設やお店へのアクセスも良好で、垂水観光の拠点としてもおすすめです。



手塚亭で楽しむBBQ THOUSAND GARDEN TARUMIZU F-7 垂水市新橋827-1 ☎0994-45-7784



高峠春のつつじ祭り 例年、見頃を迎える4月末から5月上旬にイベントを開催。

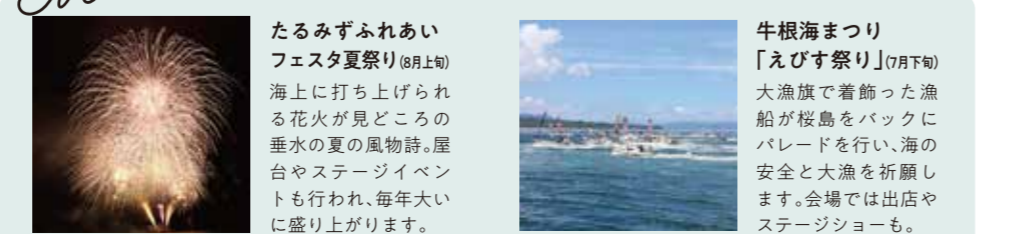
びわ(4月-5月) 垂水を代表する果物。色形もよく、甘みたっぷり。

### マリンスポーツ【マリパークたるみず】



波穏やかな錦江湾に浮かぶ雄大な桜島を見ながら、様々なマリンスポーツを楽しめます。インストラクター常駐なので初心者でも安心です。

アクティビティの詳細や予約はコチラ 垂水市浜中2058-3 ☎0994-45-7182



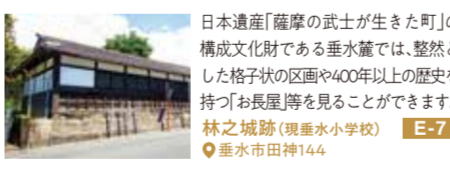
たるみずふれあいフェスタ夏祭り(8月上旬) 大漁旗で飾った漁船が桜島をバックにパレードを行い、海の安全と大漁を祈願します。会場では出店やステージショーも。

牛根海まつり「えびす祭り」(7月下旬) 海上に打ち上げられる花火が見どころの垂水の夏の風物詩。屋台やステージイベントも行われ、毎年大いに盛り上がりです。

### 垂水の歴史・文化探訪

#### 日本遺産まちあるき【垂水篇】

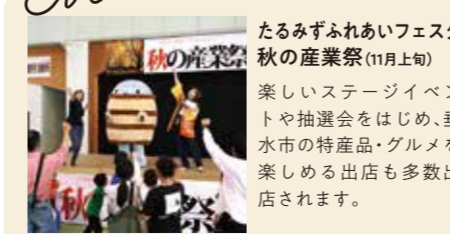
島津一門家(垂水島津家)による格式高い藩



日本遺産「薩摩の武士が生きた町」の構成文化財である垂水藩では、整然とした格子状の区画や400年以上の歴史を持つ「お長屋跡」を見ることができます。林之城跡(現垂水小学校) E-7 垂水市田神144

垂水を所領していた垂水島津家の墓所。菩提寺であった心翁寺の一部あり、大小100余りの歴代の領主や一族の墓が並んでいます。

垂水島津家墓所 F-5 垂水市田神上ノ平528-2



たるみずふれあいフェスタ秋の産業祭(11月上旬) 楽しいステージイベントや抽選会をはじめ、垂水市の特産品・グルメを楽しめる出店も多数出店されます。

たるみず千本イチョウ祭り(11月下旬-12月上旬) シーズンを迎え、一面黄金色に染まる頃に開催。イベント期間中は夜のライトアップがあり、幻想的な雰囲気を楽しめます。

### 垂水出身の文化人を訪ねて【垂水市文化会館】



瀬戸口 藤吉 作曲家 明治元年(1868)垂水生まれ。海軍軍楽隊に入隊し、世界三大マーチの一つに数えられる「軍艦マーチ」を作曲。

和田 英作 洋画家 明治7年(1874)生まれ。富士とバラの画家として有名で「海辺の早春」「渡頭の夕暮」「思恋」等の作品を残しました。文化勲章・勲一等瑞宝大綬章を授章。

記念碑(垂水市文化会館) E-8 垂水市田神2750-1 ☎0994-32-7551

毎年開催 瀬戸口藤吉記念顕彰事業

毎年開催 和田英作・音喜多川記念顕彰事業

### 大隅半島随一の温泉郷 垂水

#### 垂水で泊まって浸かって癒されよう！ 宿泊温泉施設

泉質	硬黄泉(硫酸性、アルカリ性、高温泉)
泉質	硬黄泉(硫酸性、アルカリ性、高温泉)
泉質	アルカリ単純温泉(硫酸性、アルカリ性、高温泉)
泉質	単純温泉(アルカリ性)
泉質	硬黄泉(硫酸性、アルカリ性、高温泉)
泉質	硬黄泉(硫酸性、アルカリ性、高温泉)
泉質	硬黄泉(硫酸性、アルカリ性、高温泉)
泉質	硬黄泉(硫酸性、アルカリ性、高温泉)

ゆつくりと湯船に浸かりながら、錦江湾、江之島、桜島を望む壮大な景色が堪能できるバラマ展望風呂が人気。シルクのように柔らかなお湯は「美肌の湯」と言われています。

江洋館 E-4 垂水市海浜543 ☎0994-32-0505

リアマックスリゾート桜島シーフロント D-8 垂水市錦江町1-194 ☎0994-32-9195

温泉宿 宝箱 E-6 垂水市浜平城町629 ☎0994-31-3100



つらさげ芋 標高550mに位置する大野地区で収穫されたさつまいもを寒風にさらし、30日以上かけて熟成させることで、甘さを引き出した逸品。つらさげ芋で作った焼き芋は、しっとりとした食感とコクと甘みが特徴です。

**1日コース** 大地のパワーを五感で楽しむ！  
**ジオの恵みたっぷりコース**  
アクティブ度 ★★☆☆

- 太崎観音崎 7分
- 牛根麓稻荷神社埋没鳥居 12分
- 海潟漁港「海の桜動」の 6分
- 垂水籠(日本遺産) 6分
- 垂水火砕流 7分
- 猿ヶ城溪谷散策 1分
- 猿ヶ城ラドン温泉 15分
- 道の駅たるみずはまびら(たるたるばあく)

**1日コース** 垂水の歴史・文化に触れる  
**歴史まちあるきコース**  
アクティブ度 ★★☆☆

- 日本遺産「垂水籠」まちあるき
- 林之城跡(お長屋)
- 殿加神社
- 奥家武家門 / 宮迫家武家門
- 垂水島津家墓所
- 垂水市街地で地元グルメを堪能 20分
- 牛根麓稻荷神社埋没鳥居 5分
- 昇平丸モニュメント
- 道の駅たるみず(湯っ足り館)

**1泊2日コース** 垂水の自然をアクティブに楽しむ  
**たるみず自然体験コース**  
アクティブ度 ★★☆☆

**1日目**

- 猿ヶ城溪谷森の駅たるみず(各種体験) 2分
- 猿ヶ城溪谷(キャニオニング) 2分
- 猿ヶ城溪谷森の駅たるみず(宿泊)

**2日目**

四季折々の垂水の自然を満喫！

- 高峠 つつじヶ丘公園
- マリン アクティビティ
- 垂水 千本イチョウ
- 海潟漁港(カンパチ釣り体験)
- カンパチを調理&味わう

**1泊2日コース** 温泉と地元グルメを満喫  
**癒しのゆったりコース**  
アクティブ度 ★☆☆☆

**1日目**

- 牛根大橋 7分
- 太崎観音崎 5分
- 道の駅たるみず(湯っ足り館) 12分
- 海潟さくら公園・ホテル公園 6分
- 荒崎パーキングエリア
- 温泉宿に宿泊

**2日目**

- 八千代伝酒造 本店
- 日帰り温泉施設で入浴 15分
- まさかり海岸 7分
- 宮脇海岸公園 5分
- 道の駅たるみずはまびら(たるたるばあく)

**施設・観光 連絡先一覧**

温泉施設	
道の駅たるみず(湯っ足り館)	G-3 ☎0994-34-2237
江之島温泉	E-4 ☎0994-32-0765
テイエム温泉	D-7 ☎0994-32-7780
テイエム牧場温泉	G-8 ☎0994-35-3520
高隈ラジウム猿ヶ城温泉	G-6 ☎0994-32-0818
猿ヶ城ラドン温泉	G-6 ☎0994-38-6117
宿泊施設	
海潟荘	E-4 ☎0994-32-4126
こまどり荘	E-4 ☎0994-32-0528
民宿ファミリー垂水	D-7 ☎0994-32-6228
古民家の宿たるみず	E-6 ☎0994-32-4649
ファミリーロッジ旅籠屋・鹿屋島垂水店	E-5 ☎0994-32-8555
HOTEL AZ 鹿屋島垂水店	E-6 ☎0994-32-3301
フェアフィールド・バイ・マリオット鹿屋島たるみず	E-6 ☎0994-35-1625
宿泊温泉施設	
江洋館	E-4 ☎0994-32-0505
リブマックスリゾート 桜島シーフロント	D-8 ☎0994-32-9195
温泉宿 宝箱	E-6 ☎0994-31-3100
猿ヶ城溪谷森の駅たるみず	G-6 ☎0994-32-9601
レンタカー	
鹿垂水中央スズキ	☎0994-32-5015
レンタサイクル	
垂水市観光協会	☎0994-32-1111
バス/タクシー	
花バス観光	☎0994-32-7550
南海タクシー	☎0994-32-0051
ハロー-ODAタクシー	☎0994-32-8686
協和タクシー	☎0994-32-1900
飲む温泉水	
天然垂水	E-7 ☎0994-32-7780/0120-433-414
権のわけ前1117	E-8 ☎0994-32-1117/0120-059-032
寿鶴	D-8 ☎0994-32-7850/0120-777-773
美豊泉	D-8 ☎0994-31-3131/0120-504-132
財寶温泉	E-6 ☎0994-31-3500/0120-7777-40
潤命	E-6 ☎0994-32-7200/0120-888-090
温泉水99	E-8 ☎0994-32-7139/0120-117-4132
高隈霊泉	G-6 ☎0994-32-0818
櫻岳	F-6 ☎0120-475-032



**おすすめ観光スポット**

**道の駅たるみずはまびら(たるたるばあく) E-6**  
 垂水の特産物が並ぶ物産館や海の幸を楽しむレストラン、オーシャンビューカフェの他に、マリンスポーツを楽しむ施設や屋外のこども広場など、一日中楽しめる充実の施設が揃っています。  
 ☎垂水市浜平2036-6 ☎0994-45-5727

**道の駅たるみず(湯っ足り館) G-3**  
 目の前に雄大な桜島と錦江湾、対岸には霧島連山を臨む、かけ流しの足湯が人気の絶景と癒しの道の駅。  
 ☎垂水市牛根籠1038番地1 ☎0994-34-2237

**猿ヶ城溪谷森の駅たるみず G-6**  
 猿ヶ城溪谷でのキャニオニングを始めとする各種アクティビティが満載で、宿泊施設も備えた体験型観光施設。  
 ☎垂水市新野堂1344-1 ☎0994-32-9601

**海潟さくら公園 ホテル公園 E-4**  
 海潟漁港の近くにある二つの公園。映画やドラマのロケ地にもなっており、雄大な桜島が望めます。  
 ☎垂水市海潟 ☎0994-32-9601

**まさかり海岸 G-8**  
 波静かな美しい錦江湾と薩摩半島を望める海岸。シラスでできた巨大な壁が特徴的な桜島・錦江湾ジオパークのジオサイト。  
 ☎垂水市新城 ☎0994-34-2237

**牛根麓稻荷神社埋没鳥居 F-3**  
 桜島の正大噴火で埋没した鳥居。展望所からは、桜島や牛根大橋を眺めることができます。  
 ☎垂水市牛根籠675-1

**宮脇海岸公園 F-7**  
 約1キロにわたって続くアコウの並木が作りだす木陰が心地よい公園。公園内にはカフェ併設のグランピング施設もあります。  
 ☎垂水市新城827-1

**荒崎パーキングエリア E-5**  
 ☎垂水市中俣

**おすすめお土産&工芸品**

**垂水の恵みがぎゅっとつまった加工品**

- グリッパニ
- ポタージュ
- いんげんのポタージュスープ
- とんとこ海老のスープ

**薩摩ポタン**

**垂水人形**

お土産 & 工芸品 詳しくは QR コード

**市街地拡大MAP**

約1キロにわたって続くアコウの並木が作りだす木陰が心地よい公園。展望所からは、桜島や牛根大橋を眺めることができます。

**MAP 凡例**

- 景観スポット
- 温泉
- ジオ資源等
- ショッピング
- 宿泊施設
- 飲食店
- 飲む温泉水
- 夕日スポット